



2023-2024



# Minimální preventivní program



Vypracoval : Mgr. Iva Kostecká

Schválila : Mgr. Jana Felcmanová

## Obsah

<b>1. Minimální preventivní program .....</b>	<b>3</b>
1.1. Personální zajištění prevence.....	3
1.2. Metodické pokyny pro tvorbu MPP: .....	4
1.3. Analýza současného stavu .....	4
1.4. Informování rodičů .....	4
1.5. Školní prostředí.....	5
1.6. Metody práce .....	5
1.7. Aktivity ve škole ( plán bude plněn dle epidemiologické situace).....	5
1.8. Péče o volný čas .....	6
1.9. Evaluace.....	6
<b>2. Cíle školního preventivní strategie .....</b>	<b>6</b>
2.1. Dlouhodobé cíle.....	6
2.2. Střednědobé cíle .....	7
2.3. Krátkodobé cíle: Úkoly pro školní rok 2021/22 .....	7
2.3.1. MPP 1. ročník.....	7
2.3.2. MPP 2. ročník.....	7
2.3.3. MPP 3. ročník.....	8
2.3.4. MPP 4. ročník.....	8
2.3.5. MPP 5. ročník.....	9
2.3.6. MPP 6. ročník.....	10
2.3.7. MPP 7. ročník.....	11
2.3.8. MPP 8. ročník.....	12
2.3.9. MPP 9. ročník.....	13
<b>3. Všeobecné úkoly .....</b>	<b>14</b>
<b>4. Opatření v případě selhání prevence.....</b>	<b>15</b>
<b>5. Řešení přestupků .....</b>	<b>15</b>
<b>6. Závěr.....</b>	<b>15</b>
<b>7. Příloha I.....</b>	<b>15</b>
<b>CO DĚLAT- INTERVENCE PEDAGOGA .....</b>	<b>15</b>
<b>Rizikové chování ve školním prostředí – rámcový koncept .....</b>	<b>15</b>
7.3. Prevence a řešení šikany na základní škole .....	35
7.4. Vývojové stupně šikanování.....	35
7.5. Důsledky pro oběti.....	36
7.6. Důsledky pro agresory .....	36
7.7. Právní důsledky šikany .....	37

7.8.	Charakteristika účastníků šikany .....	37
7.9.	Co šikaně napomáhá.....	37
7.10.	Další témata, odkazy na zdroje a literaturu:.....	38
7.10.1.	Netolismus .....	38
7.10.2.	Sebepoškozování .....	38
7.10.3.	Nová náboženská hnutí.....	38
7.10.4.	Rizikové sexuální chování.....	39
7.10.5.	Příslušnost k subkulturám.....	39
7.10.6.	Domácí násilí.....	39
7.10.7.	Trestní zákon .....	40
7.10.8.	Občanský zákoník.....	40
7.10.9.	Další právní předpisy .....	40
7.10.10.	Patologické hráčství.....	40
7.10.11.	Centra odborné pomoci .....	40
7.10.12.	Plán opatření školy při vzniku MU a vyhlášení krizového stavu .....	41
7.10.13.	Zápis z vyšetřování události .....	49
7.10.14	Podpis zaměstnanců – seznámení s plánem .....	50
8.	Příloha 1 – Program poradenských služeb na škole.....	51

## 1. Minimální preventivní program

Minimální preventivní program vychází ze Školního vzdělávacího programu (ŠVP) a Metodického pokynu MŠMT k prevenci a řešení šikanování ve školách a školských zařízeních.

V ŠVP je prevence sociálně patologických jevů přirozenou součástí učebních plánů jednotlivých předmětů a není pojmána jako nadstandartní aktivita školy. ŠVP umožňuje žákům zdravý a pohodový životní vývoj, vychovává žáky ke zdravému životnímu stylu a klade důraz na jejich osobnosti, sociální rozvoj a komunikační dovednosti (viz. Průřezová témata jednotlivých předmětů).

Základním principem preventivní strategie na naší škole je osvojování základních kompetencí v oblasti zdravého životního stylu, prevence a rozvoje dovedností, které vedou u dětí a mládeže k odmítání všech druhů sebedestruktivního chování, projevů agresivity a porušování zákona.

Důležitou součástí programu je téma kyberšikany, která se objevila v posledních letech. Jejím rychlému šíření nahrává i skutečnost, že zdaleka ne všichni rodiče jsou obeznámeni s možnostmi a riziky technických vymožeností. Na rozdíl od klasické šikany je kyberšikana mnohem zrádnější, zejména její odhalení. Oběť netuší, kdo ji přesně ubližuje, protože druhé straně (agresorům) nevidí do tváře a tak se nemůže patřičně bránit. V případě šikany byl domov pro oběť místem, které ji před útoky agresorů ochránilo, u kyberšikany prostřednictvím mobilního telefonu či internetu nemá šanci pronásledovatelům uniknout.

Vzhledem k tomu, že škola je pouze jedním z mnoha podnětů při formování charakteru žáků, je nutné provádět prevenci včas a systémově. Jejím cílem je minimalizace problémů při zapojení do běžného života.

### 1.1. Personální zajištění prevence

**Ředitelka školy** - zodpovídá za prevenci, sleduje její efektivitu, vytváří materiální, personální a časové podmínky pro předcházení rizikového chování

**Školní metodik prevence** – metodicky vede a koordinuje prevenci na škole, realizuje preventivní aktivity, spolupracuje s vedením školy, s výchovným poradcem, s ostatními pedagogy a dalšími institucemi, hodnotí realizaci MPP

**Výchovný poradce** – v oblasti prevence koordinuje aktivity školy, nabízí učitelům a žákům možnost poradit se o svých problémech, spolupracuje s třídními učiteli, vede individuální konzultace s žáky, rodiči, jedná s OSPOD, PPP a dalšími odborníky

**Třídní učitelé** – provádějí diagnostiku žáků a třídy, spolupracují na realizaci preventivních aktivit, spolupracují s výchovným poradcem a školním metodikem

**Pedagogové a vychovatelé** – spolupracují na realizaci preventivních aktivit, konzultují případné problémy s výchovným poradcem a metodikem prevence

## **1.2. Metodické pokyny pro tvorbu MPP:**

Zákon č. 561/2004 Sb. o předškolním, základním, středním, vyšším odborném a jiném vzdělávání (Školský zákon) v platném znění
Zákon č. 109/2002 Sb. o zařízeních ústavní výchovy, ochranné výchovy a zařízeních preventivně výchovné péče, v platném znění
Vyhláška č. 317/2005 Sb. o dalším vzdělávání pedagogických pracovníků, akreditační komisi a kariérním systému pedagogických pracovníků v platném znění
Zákon č. 563/2004 Sb. o pedagogických pracovnících a o změně některých zákonů v platném znění
Vyhláška č. 27/2005 Sb. o vzdělávání žáků se speciálními vzdělávacími potřebami a žáků mimořádně nadaných, v platném znění
Vyhláška č. 74/2005 Sb. o zájmovém vzdělávání v platném znění
Zákon 65/2017 o ochraně zdraví před škodlivými účinky návykových látek, platný od 31. 5. 2017
Vyhláška č. 197/2016 Sb. , kterou se mění vyhláška 72/2005 Sb., o poskytování poradenských služeb ve školách a školských poradenských zařízeních, platný od 17. 6. 2016
Zákon č. 40/2009 Sb., trestní zákoník, v platném znění
Úmluva o právech dítěte 104/1991 Sb.
Zákon č. 359/1999 Sb., o sociálně právní ochraně dětí a mládeže, v platném znění.
Zákon o hazardních hrách č. 186/2016 Sb., platný od 1.1.2017
Zákon č. 65/2017 Sb., O ochraně zdraví před škodlivými účinky návykových látek
Tematická příloha dokumentu Metodického doporučení k primární prevenci rizikového chování u dětí a mládeže (č. j. MŠMT 21291/2010-28)
Metodický pokyn ministryně školství, mládeže a tělovýchovy k prevenci a řešení šikany ve školách a školských zařízeních (č. j. MŠMT-21149/2016), vydaný v r. 2016
Hodnocení rizikového chování žáků zákl. stř. škol se zaměřením na oblast kyberšikany 2023 - 2024

## **1.3. Analýza současného stavu**

Pro analýzu sociálně patologických jevů ve škole budou využívány především třídnické hodiny, hodiny s třídními učiteli, hodiny s metodikem a hodiny Výchovy k občanství a Výchovy ke zdraví. Především v uvedených hodinách by měli učitelé mapovat situaci v dané třídě (kolektivu) a zjišťovat úroveň informovanosti žáků v této problematice. Pro zjišťování sociálního klimatu využívá pedagogický sbor dotazníky, rozhovory se žáky a netradiční formy výuky.

## **1.4. Informování rodičů**

Třídní schůzky  
Konzultační hodiny (po individuální domluvě zákonných zástupců s vyučujícími)

Internetové stránky školy ( [www.zsmoravany.cz](http://www.zsmoravany.cz)), Bakaláři, Teams

Informační nástěnky u obou budov školy

Tripartita (učitel – žák – rodič)

### **1.5. Školní prostředí**

Základní škola Moravany se nachází v zástavbě obce a má 2 budovy.

Ve školním roce 2023/2024 je na naší škole zapsáno 189 žáků, z toho na prvním stupni 111 žáků a na druhém stupni 78 žáků.

Škola byla postavena v roce 1956. Jedná se o dvoupodlažní budovu s jídelnou, kuchyní a tělocvičnou. Druhá budova se nachází v sousedství mateřské školky a je propojena se sportovní halou.

Na škole máme odborné učebny fyziky a chemie, novou učebnu výpočetní techniky a školní cvičnou kuchyňku. Školní družina má vybavenou místnost, kterou využívá jako hernu.

Školní hřiště v současné době plně vyhovuje potřebám školy a školní družiny. Před 2 lety bylo postaveno multifunkční hřiště s umělým povrchem.

Na prvním stupni se vyučuje v pěti třídách 5 třídních učitelů, na druhém stupni 4 třídní učitelé ve čtyřech třídách, 8 netřídních učitelů, 5 asistentek a 2 učitelé ve vedení. Ve školní družině pracují vychovatelky ve dvou odděleních.

Školní družinu navštěvuje 60 dětí. Velká pozornost je věnována zájmové činnosti na naší škole. Kroužky zájmové činnosti pracují na škole již od roku 1993. V letošním školním roce je otevřeno 10 různorodých zájmových kroužků, ve kterých je zapojeno celkem dětí různých věkových kategorií. Kroužky se týkají oblastí sportovních, vzdělávacích a estetických.

Naše škola se nenachází v části obce, která by mohla být pro naše žáky riziková z hlediska zneužívání konopných drog, alkoholu, stimulačních látek. Mezi žáky nedochází k častému narušování mezilidských vztahů. I tak se snažíme zaměřovat na všechny oblasti prevence sociálně nežádoucích jevů.

Na škole působí Školská rada, Sdružení rodičů při ZŠ Moravany, Školní dětský parlament. Tyto subjekty napomáhají k řešení některých problémů.

### **1.6. Metody práce**

#### **1. Školní výlety a exkurze**

Velkým přínosem je množství akcí, při kterých se vytvářejí a upevňují vztahy v třídním kolektivu jak mezi žáky tak i vyučujícími učiteli. Tento druh aktivity má zásadní význam v preventivním programu.

#### **2. Netradiční formy výuky**

Všichni vyučující volí takové formy výuky, metody a práce, které podporují pracovní vztahy žáků v třídním kolektivu a zároveň umožňují plně individuální rozvíjení jejich schopností. Jedná se především o skupinové a projektové vyučování, atd.

#### **3. Individuální přístup**

V určitých případech (dle posouzení vyučujícího) je nutno zajistit individuální přístup k žákovi. Jedná se zejména o žáky, kteří se z nejrůznějších důvodů straní kolektivu a stávají se často vhodným terčem pro šikanu, nebo jsou snáze ovlivnitelní ke konzumaci alkoholu, drog a dalších návykových látek.

### **1.7. Aktivity ve škole ( plán bude plněn dle epidemiologické situace)**

Sportovní turnaje (účast + organizace)

Výstavy výrobků žáků

Účast v programu TECHNOhrátky  
Spolupráce s PČR (besedy, přednášky)  
Velikonoční dílna  
Regionální soutěže (zeměpis, eurorébus, chemie, sudoku,....)  
Olympijský víceboj (1.-9.ročník vždy 100% účast)  
Olympiáda Holického regionu  
Hrošíáda  
Návštěvy - Ekocentrum Paleta Pardubice

### **1.8. Péče o volný čas**

V rámci školy je nabízeno množství zájmových kroužků :

Keramika - paní Tvrdíková  
Sportovní hry (1. – 4. tř.) – paní Horáková  
Kolektivní sporty (5. – 9. tř.) – pan Mottl  
Robotika – pan Provazník  
Pečení, vaření – paní Součková  
Hravá angličtina – paní Štěrbová  
Mažoretky (ZŠ) – paní Špičková a Šimonová  
Mažoretky (MŠ) – paní Špičková a Šimonová  
Herecký – dramatický – paní Horáková  
Badatelé – paní Felcmanová

### **1.9. Evaluce**

Metodik prevence pravidelně informuje pedagogy na pedagogických radách ohledně besed a programů, které byly realizovány. Současně probíhá vyhodnocení jejich kvalitativní náplně a případně plánuje jejich další realizaci. Průběžně dochází k hodnocení cílů dosažených v třídních kolektivech vedených třídními učiteli a jejich konzultace s metodikem prevence. Realizované aktivity a dosažené cíle jsou každoročně vyhodnoceny ve výroční zprávě. Více na: [www.zsmoravany.cz](http://www.zsmoravany.cz)

## **2. Cíle školního preventivní strategie**

### **2.1. Dlouhodobé cíle**

- vést žáky k dodržování stanovených pravidel (školní řád, základní pravidla chování)
- vést žáky k vzájemné pomoci, ohleduplnosti
- vést žáky ke zdravému životnímu stylu
- vést žáky k ochraně zdraví
- rozvíjet a podporovat sociální dovednosti (schopnost řešit problémy, neúspěch, kritiku)
- vést žáky ke smysluplnému trávení volného času

## 2.2. Střednědobé cíle

- učit žáky rozpoznávat formy rizikového chování a umět vhodně reagovat
- zkvalitňovat vztahy v kolektivu
- prohlubovat spolupráci s rodiči v oblastech rizikového chování

## 2.3. Krátkodobé cíle: Úkoly pro školní rok 2023/24

- jsou řešeny v Minimálním preventivním programu na daný školní rok

2.3.1. MPP 1. ročník						
Oblast	Téma	Ročník	Metoda splnění	Zajišťuje	Předpokládaný termín splnění	Datum konání
<b>Sociální chování a bezpečnost</b>	Vztah k neznámé osobě, sám doma, sám na ulici, navazování kontaktů, kamarádství, důvěra	1.	TH	třídní učitel	říjen	
	Malý kriminalista (formou hry na detektivy se žáci učí popisovat situace a osoby)	1.	TH	třídní učitel	listopad	
<b>Záškoláctví</b>	Proč je škola důležité	1.	TH	třídní učitel	leden	
<b>Zdravý životní styl</b>	Zdraví a jeho složky, nemoc, prevence úrazů, základní hygienické návyky	1.	PD	preventista	květen	
	Jak si můžeme udržovat své zdraví (zdravý spánek, větraná místnost)	1.	PD	preventista	květen	

2.3.2. MPP 2. ročník						
Oblast	Téma	Ročník	Metoda splnění	Zajišťuje	Předpokládaný termín splnění	Datum konání
<b>Sociální chování a bezpečnost</b>	Co dělat, když... (úraz, nehoda, oslovení cizím člověkem, šikana, fyzické napadení, aj.)	2.	TH	třídní učitel	prosinec	
	Tyflocentrum Pardubice: „Dobrý den, nepotřebujete pomoc“	2.	P,B	Tyflocentrum		
<b>Závislostní chování, užívání všech návykových</b>	Základní pravidla při užívání léků (ne bez vědomí rodičů, závislost na lécích)	2.	B,V-Prv	třídní učitel	leden	



<b>látek</b>						
<b>Rizikové chování v dopravě</b>	Jak se chovat v dopravě	2.	P,B	policie ČR	listopad	
<b>Rizikové sporty a prevence úrazů</b>	Jak sportovat bezpečně	2.	TH	třídní učitel	září	
<b>Šikana</b>	Šikana ve škole	2.	TH	třídní učitel	leden	
<b>Zdravý životní styl</b>	Vitamíny přírodní a umělé	2.	PD	preventista	květen	

### 2.3.3. MPP 3. ročník

Oblast	Téma	Ročník	Metoda splnění	Zajišťuje	Předpokládaný termín splnění	Datum konání
<b>Závislostní chování, užívání všech návykových látek</b>	Pojem droga - základní informace (nikotin, alkohol)	3.	TH	třídní učitel	prosinec	
	Reklama na alkohol, energetické nápoje, nápoje pro děti při oslavách	3.	TH	třídní učitel	leden	
<b>Sociální chování a bezpečnost</b>	Tyflocentrum Pardubice: „Dobrý den, nepotřebujete pomoc“	3.	P,B	Tyflocentrum		
<b>Kyberšikana a další rizikové formy komunikace prostřednictvím multimedií</b>	Kamarád mobil	3.	TH	třídní učitel	září	
<b>Právo vlastnit</b>	Ochrana majetku - právo vlastnit	3.	TH	třídní učitel	říjen	
<b>Agrese, násilí</b>	Co je to agrese	3.	TH	třídní učitel	květen	
<b>Zdravý životní styl</b>	Přírodní látky, rostliny – prospěšnost a škodlivost (lesní plody, houby léčivé rostliny)	3.	PD	preventista	duben	

### 2.3.4. MPP 4. Ročník

Oblast	Téma	Ročník	Metoda splnění	Zajišťuje	Předpokládaný termín splnění	Datum konání
<b>Závislostní chování, užívání všech návykových</b>	Preventivní program – Normální je nekouřit	4.	TH	třídní učitel	září	

<b>látek</b>						
<b>Spektrum poruch příjmu potravy</b>	Poruchy příjmu potravy	4.	TH	třídní učitel	leden	
<b>Kyberšikana a další rizikové formy komunikace prostřednictvím multimedíí</b>	Bezpečný internet	4	V-Inf	učitel Inf	říjen	
<b>Intolerance, antisemitismus, extremismus, rasismus, xenofobie, homofobie</b>	Každý jsme jiný - co je to rasismus	4.	TH	třídní učitel	listopad	
<b>Gambling</b>	Gambling, patologické hráčství a jeho důsledky	4.	TH	třídní učitel	únor	
<b>Zdravý životní styl</b>	Zdraví jako základní lidská hodnota	4.	PD	preventista	květen	

**2.3.5. MPP 5. ročník**

Oblast	Téma	Ročník	Metoda splnění	Zajišťuje	Předpokládaný termín splnění	Datum konání
<b>Závislostní chování, užívání všech návykových látek</b>	Zdravotní a sociální rizika návykových látek	5.	V-Př	učitel Př	duben	
	Zákony týkající se kouření požití alkoholu a šíření drog, adiktologie	5.	V-Př	učitel Př	duben	
<b>Rizikové chování v dopravě</b>	Účastník silničního provozu	5.	V-Př	učitel Př	leden	
<b>Kyberšikana a další rizikové formy komunikace prostřednictvím multimedíí</b>	Co je to kyberšikana	5.	P,B	Policie ČR (třídní učitel)	listopad	
	Bezpečný internet	5.	V-Inf	učitel Inf	říjen	
<b>Intolerance, antisemitismus, extremismus, rasismus, xenofobie,</b>	Základní pojmy mezilidských vztahů, rasismus a xenofobie	5.	V-VI	učitel VI	prosinec	

<b>homofobie</b>						
<b>Záškoláctví</b>	Záškoláctví	5.	TH	třídní učitel	listopad	
<b>Netolismus</b>	Počítač, mobil, internet a zásady jejich zdravého používání	5.	P,B	Policie ČR třídní učitel	listopad	
<b>Rizikové sexuální chování</b>	Zdravý životní styl, sex a rizikové chování	5.	V-Př	učitel Př	květen	
<b>Agrese, násilí</b>	Jednání ohrožující práva druhých (šikana, násilí, domácí násilí aj.) a jeho nelegálnost	5.	TH	třídní učitel	únor	
<b>Zdravý životní styl</b>	Činnosti ovlivňující zdravý životní styl	5.	PD	preventista	květen	
	Zdravá pětka	5.	P,B	Zdravá výživa		

2.3.6. MPP 6. ročník						
Oblast	Téma	Ročník	Metoda splnění	Zajišťuje	Před. termín splnění	Datum konání
<b>Sociální chování a bezpečnost</b>	Způsoby komunikace	6.	V-Vz	učitel Vz	leden	
	Spolupráce ve skupině, týmová práce, zodpovědnost za společné úkoly	6.	V-Vz	učitel Vz	leden	
<b>Závislostní chování, užívání všech návykových látek</b>	Adiktologie	6.	P,B	policie ČR	duben	
<b>Rizikové sporty a prevence úrazů</b>	Rizikové sporty	6.	V-TV	učitel TV	září	
<b>Kyberšikana a další rizikové formy komunikace prostřednictvím multimedii</b>	Bezpečný internet	6.	V-Inf	učitel Inf	říjen	
<b>Spektrum poruch příjmu potravy</b>	Poruchy příjmu potravy a jejich prevence	6.	V-Vz	učitel Vz	červen	
<b>Zdravý životní styl</b>	Zdravá pětka	6.	P,B	Zdravá výživa		

<b>Intolerance, antisemitismus, extremismus, rasismus, xenofobie, homofobie</b>	Respektování odlišných názorů a zájmů, lidé odlišného chování a jednání	6.	V-Vz	učitel Vz	leden	
	Tolerance k menšinám, rasismus a xenofobie	6.	V-Vz	učitel Vz	leden	
	Extremismus a rasismus	6.	V-Vz	učitel Vz	leden	
<b>Právo vlastnit</b>	Vandalismus, krádeže	6.	V-Vz	učitel Vz	březen	
<b>Sebepoškozování</b>	Sebepoškozování	6.	V-Vz	učitel Vz	březen	
<b>Rizikové sexuální chování</b>	Zdravý životní styl, sex a rizikové chování	6.	V-Vz	učitel Vz	září	
	Význam mezilidských vztahů, sex a rizikové chování	6.	V-Vz	učitel Vz	leden	
<b>Agrese, násilí</b>	Týrání, zneužívání	6.	V-Vz	učitel Vz	březen	

2.3.7. MPP 7. ročník						
Oblast	Téma	Ročník	Metoda splnění	Zajišťuje	Předpokládaný termín splnění	Datum konání
<b>Sociální chování a bezpečnost</b>	Podstata protiprávního jednání a právní odpovědnost za protiprávní činy	7.	V-Vz	učitel Vz	duben	
	Odpovědnost za vlastní rozhodnutí	7.	V-Vz	učitel Vz	duben	
	Negativní a sociopatické chování	7.	V-Vz	učitel Vz	březen	
<b>Závislostní chování, užívání všech návykových látek</b>	Adiktologie	7.	P,B	policie ČR	duben	
<b>Rizikové chování v dopravě</b>	Zásady chování v silničním provozu z pohledu různých účastníků	7.	V-Vz	učitel Vz	září	
<b>Spektrum poruch příjmu potravy</b>	Poruchy příjmu potravy a jejich prevence	7.	V-Vz	učitel Vz	listopad	
<b>Šikana</b>	Formy šikany a jak jí předcházet	7.	V-Vz	učitel Vz	říjen	
<b>Kyberšikana a další rizikové formy komunikace prostřednictvím multimedii</b>	Kyberšikana	7.	Policie ČR	učitel Prč	květen	
	Bezpečný internet	7.	V-Inf	učitel Inf	říjen	

<b>Intolerance, antisemitismus, extremismus, rasismus, xenofobie, homofobie</b>	Lidská práva a ochrana dětí	7.	V-Vz	učitel Vz	červen	
	Právní ochrana občanů	7.	TH	třídní učitel	červen	
<b>Negativní působení sekt</b>	Sekty a jejich rizika	7.	V-Vz	učitel Vz	říjen	
<b>Rizikové sexuální chování</b>	Sexuální hygiena	7.	V-Vz	učitel Vz	červen	
<b>Gambling</b>	Gambling, patologické hráčství a jeho důsledky	7.	V-Vz	učitel Vz	duben	
<b>Zdravý životní styl</b>	Fyzické, duševní, sociální zdraví	7.	V-Vz	učitel Vz	prosinec	
	Vhodné a nevhodné zdravotní návyky	7.	V-Vz	učitel Vz	prosinec	
	Vlastní postoje a chování z pohledu zdraví	7.	V-Vz	učitel Vz	prosinec	
	Způsoby zvládání náročných životních situací, umění vyrovnat se s neúspěchem	7.	V-Vz	učitel Vz	prosinec	

**2.3.8. MPP 8. ročník**

Oblast	Téma	Ročník	Metoda splnění	Zajišťuje	Předpokládaný termín splnění	Datum konání
<b>Sociální chování a bezpečnost</b>	Odborná pomoc a možnosti jejího využití	8.	V-Vo	učitel Vo	únor	
	Vnímání odlišnosti, solidarita - sbírka "Bílá pastelka" Tyflocentrum	8.	V-Vo	učitel Vo	únor	
	Negativní a sociopatické chování	8.	V-Vo	učitel Vo	květen	
<b>Závislostní chování, užívání všech návykových látek</b>	Diskuse o rizicích zneužívání drog, problematika návykových látek	8.	P,B	policie ČR	listopad	
<b>Rizikové sporty a prevence úrazů</b>	Prevence úrazů při aktivním sportování	8.	V-Tv	učitel TV	září	

	Zásady první pomoci	8.	V-Tv	učitel TV	duben	
<b>Spektrum poruch příjmu potravy</b>	Poruchy příjmu potravy a jejich prevence	8.	TH	třídní učitel	březen	
<b>Negativní působení sekt</b>	Sekty a jejich vliv na vnímání člověka	8.	V-Vo	učitel Vo	listopad	
<b>Rizikové sexuální chování</b>	Rizikové aspekty sexuálního života	8.	V-Vo	učitel Vo	listopad	
<b>Agrese, násilí</b>	Právní povědomí o trestnosti různých forem agrese	8.	V-Vo	učitel Vo	listopad	
<b>Kyberšikana a další rizikové formy komunikace prostřednictvím multimedií</b>	Bezpečný internet	8.	V-Inf	učitel Inf	říjen	
<b>Zdravý životní styl</b>	Podstata zdravého životního stylu a snaha o jeho realizaci	8.	PD	preventista	květen	
	Pozitivní vliv aktivního pohybu, relaxace, duševní hygieny	8.	PD	preventista	květen	

2.3.9. MPP 9. ročník						
Oblast	Téma	Ročník	Metoda splnění	Zajišťuje	Předpokládaný termín splnění	Datum konání
<b>Sociální chování a bezpečnost</b>	Rozhodování v situacích vlastního nebo cizího ohrožení	9.	P,B	Policie ČR	listopad	
	Komunikace se specializovanými službami (Linka důvěry, krizová centra)	9.	P,B	Policie ČR	listopad	
	Solidarita - panenka UNICEF	9.	TH	třídní učitel	leden	
	Právní povědomí	9.	P,B	policie ČR	listopad	
<b>Závislostní chování, užívání všech návykových látek</b>	Adiktologie	9.	P,B	policie ČR	listopad	
	Návykové látky	9.	P,B	policie ČR	listopad	
<b>Rizikové chování v dopravě</b>	Zodpovědné chování účastníka silničního provozu	9.	TH	třídní učitel	duben	
<b>Spektrum poruch příjmu potravy</b>	Poruchy příjmu potravy a jejich prevence	9.	TH	třídní učitel	červen	

<b>Kyberšikana a další rizikové formy komunikace prostřednictvím multimedií</b>	Bezpečný internet	9.	P,B V-Inf	policie ČR učitel Inf	Listopad říjen	
<b>Intolerance, antisemitismus, extremismus, rasismus, xenofobie, homofobie</b>	Projevy brutality a násilí, rasismus a xenofobie	9.	V-Vo	učitel Vo	květen	
<b>Rizikové sexuální chování</b>	Pravidla bezpečného sexuálního života	9.	TH	třídní učitel	únor	
<b>Agrese, násilí</b>	Způsoby chování v krizových situacích (šikanování, týrání, sexuální zneužívání atd.)	9.	P,B	policie ČR	listopad	
<b>Gambling</b>	Rizika gamblingu	9.	TH	třídní učitel	březen	
<b>Zdravý životní styl</b>	Zdravý vývoj dívek	9.	V-Tv	Učitel Tv	duben	

**Témata a termíny besed jsou předběžné, mohou se měnit dle aktuální potřeby a situace.**

### **3. Všeobecné úkoly:**

- pokračovat v proškolení pedagogického sboru v otázkách prevence rizikového chování a omezit počet negativních jevů, které se vyskytly v uplynulém školním roce (nevhodné chování mezi spolužáky, neúcta ke starším)
- pokračovat v pořádání besed, přednášek pro žáky ve spolupráci s Policií ČR, Městskou policií Sezemice, HZS Pardubice, Střední zdravotnickou školou
- spolupracovat s PPP Pardubice
- velkou pozornost věnovat spolupráci s rodiči (třídní schůzky, tripartity, individuální schůzky, konzultace)
- využívat nových forem výuky (dle ŠVP)
- rozvíjet životní dovednosti související s prevencí užívání návykových látek (kritické myšlení, rozhodování, řešení problémů, vztahové dovednosti, sebeuvědomění, empatie, atd.) v rámci OSV v jednotlivých předmětech dle ŠVP
- snažit se o otevřenější a přístupnější komunikaci mezi učiteli a žáky
- zapojovat se do zkvalitňování prostředí tříd, školy a obce
- využívat všech příležitostí k šíření osvěty a potlačování rizikového chování
- pokračovat ve volnočasových aktivitách a dále je rozšiřovat
- realizovat sportovní kurzy, exkurze, školní výlety, školy v přírodě (dle epidemiologické situace)
- pořádat tradiční školní akce (turnaje – vybíjená, přehazovaná, basketbal, florbal,.....)

Za koordinaci preventivních aktivit na naší škole zodpovídá školní metodik prevence, jehož cílem je zkvalitnit sociální klima školy a vytvářet podmínky pro včasné odhalování problémů ve výchově a vzdělávání žáků, v jejich psychickém a sociálním vývoji. Velmi důležitá je úzká spolupráce s třídními učiteli a učiteli předmětů Výchova k občanství a Výchova ke zdraví.

Dále spolupracujeme s institucemi, které výrazně pomáhají v této oblasti (PPP Pardubice, Policie ČR, Městská policie Sezemice).

#### **4. Opatření v případě selhání prevence:**

V případě, kdy selže prevence ve škole, bude přistoupeno k následujícím opatřením:

1. individuální pohovor se žákem
2. jednání výchovné komise
3. spolupráce s rodinou
4. zajištění kontaktu s odborníky
5. v případě nezájmu zákonných zástupců – uvědomění odd. Péče o dítě, sociálního odboru
6. oznámení Policii ČR

Všichni pracovníci školy si jsou vědomi, že mají ze zákona oznamovací povinnost!

#### **5. Řešení přestupků:**

Metodické doporučení k primární prevenci rizikového chování u dětí a studentů ve školách a zařízeních – uloženo v písemné podobě ve sborovnách školy

#### **6. Závěr:**

O průběžném plnění školní preventivní strategie bude informovat metodik prevence všechny pedagogické pracovníky. Vyhodnocování se týká realizace jednotlivých akcí a aktivit. Každoročně proběhne vyhodnocení MPP.

Cílem primární prevence je zvýšená odolnost dětí vůči sociálně patologickým jevům. Je žádoucí, aby se prevence v tomto směru stala neoddelitelnou součástí výchovy a vzdělávání. Včasné a citlivé vzdělávání dítěte má pro jeho rozvoj klíčový význam. Preventivní program se nedá považovat za ukončený a definitivní. Každý rok přináší nové problémy a s nimi i nové podněty a nápady, na jejichž základě získáváme zkušenosti a hledáme nové, efektivnější cesty, vedoucí ke zkvalitnění pozitivního vlivu na žáky.

#### **7. PŘÍLOHA I.**

<b>CO DĚLAT- INTERVENCE PEDAGOGA</b> <b>Rizikové chování ve školním prostředí – rámcový koncept</b>	
<i><b>Školní šikana</b></i>	
<b>Definice rizikového chování</b>	Dokument je tematickou přílohou Metodického doporučení k primární prevenci rizikového chování u dětí a mládeže (č. j. MŠMT 21291/2010-28), dále jen MD MŠMT 2010. Navazuje na Metodický pokyn ministryně školství, mládeže a tělovýchovy k prevenci a řešení šikany ve školách a školských zařízeních (č. j. MSMT-21149/2016), vydaný v r. 2016 (dále jen MP MŠMT 2016). Součástí jsou nejdůležitější informace z MP MSMT 2016, aktualizované o nová zjištění a studie. Cílem této tematické přílohy (stejně jako MP MŠMT 2016, z něhož z větší části vychází) je pomoci porozumět fenoménu šikany, možnostem jak mu předcházet a jak na něj efektivně reagovat, pokud



k jeho výskytu dojde.

### **Definice šikany**

Záměrem tohoto dokumentu je věnovat se tématu šikany mezi dětmi a dospívajícími v průběhu školního vzdělávání.

Šikana je forma násilí (agrese), která ve škole ohrožuje naplňování zásad a cílů vzdělávání. Při jejím výskytu dochází k narušení pocitu bezpečí žáků a/nebo pedagogů. I při relativně malé intenzitě šikany může u žáků i pedagogů, kteří šikanou prošli, docházet k závažným psychickým traumatům. Výzkumy prokázaly negativní vliv šikany nejen na psychický stav všech zúčastněných, na vztahy ve škole, ale také na výsledky žáků v učení (Sandoval a kol., 2014); na úkor šikany se také zkracuje čas strávený výukou. Zároveň poznatky jasně ukazují, že tam, kde se věnuje náležitá pozornost kvalitní prevenci šikanování, její výskyt významně klesá. Školy mají být připraveny šikaně předcházet, rozpoznávat ji a efektivně na ni reagovat (MŠMT, 2016).

Šikanování je agresivní chování dítěte, žáka/žákyně, studenta/studentky (dále v textu pouze „žák“) vůči jinému žákovi, případně skupině žáků. Jedná se o opakované (nikoliv nutně) chování, které je založeno na vědomé, záměrné, úmyslné a obvykle skryté snaze ublížit fyzicky, emocionálně a/nebo sociálně. Šikana je charakteristická nepoměrem sil, bezmocností oběti, nepříjemností útoku pro oběť a samoučelností agrese (MŠMT, 2016).

### **Podoby šikany (MŠMT, 2016):**

- **Přímá šikana** může mít podobu fyzickou (např. bití, plivání, tahání za vlasy, nevhodné doteky apod.) nebo nefyzickou, tj. verbální (např. vulgární nadávky, sexuálně nevhodný jazyk, zraňující komentáře k rase, národnosti, etnicitě, náboženství nebo sexualitě, kruté a zraňující komentáře na osobní vzhled nebo povahu, výhrůžky, násilné a manipulativní příkazy - agresor nutí oběť k různým nepříjemným činnostem a úkolům např. psát za někoho domácí úkoly, nosit a odevzdávat svačinku či kapesné atd.); nebo neverbální (tj. urážlivá gesta a zvuky, zírání, vysmívání se žákovi, používání zstrašujících nebo výhrůžných výrazů ve tváři, nebo v řeči těla, bouchání nebo házení předmětů, ničení/schovávání/kradení věcí nebo učebních pomůcek apod.).
- **Nepřímá šikana** má za cíl způsobit emocionální a psychologické utrpení a poškodit sociální status oběti. Tato šikana je vykonávána způsobem, kdy útočník působí bolest tak, aby to vypadalo, že žádný takový záměr ve skutečnosti nemá. Hlavní agresor k útoku často využívá prostředníka, neútočí přímo. Nepřímá šikana je většinou nefyzická, nicméně v některých případech může být také třetí strana manipulována do situace, kdy má zapříčinit fyzické ublížení. Nefyzické formy nepřímé šikany pak mohou zahrnovat záměrnou

ignoraci nebo izolování žáka, skryté ničení nebo krádež osobních věcí, rozšiřování zákeřných pomluv a lží, neoprávněná nařčení ze sexuálního obtěžování, ničení pověsti a reputace, ponižování před ostatními žáky i pedagogy, nepříjemné sexuální provokace.

- Jednou z forem šikany je v současné době také elektronická šikana, tj. **kyberšikana**, která může mít podobu např. zakládání falešných profilů na jméno žáka s dehonestujícím obsahem, prezentace ponižujících videí na portálech, jako je youtube.com nebo facebook.com a jiné, prezentace zraňujících komentářů na webu, rozesílání vulgárních nebo výhružných koláží s tváří žáka či příslušníků jeho rodiny, výhružné SMS nebo e-maily apod. V současnosti jde o jednu z nejčastějších forem šikany, proto je jí věnován samostatný dokument. (viz podrobněji samostatnou přílohu č. 7 Kyberšikana).

Specifickou podobou je šikana zaměřená na učitele. Téma je podrobně rozpracováno v MP MSMT 2016, není obsahem této tematické přílohy. Obě formy šikany (kyberšikana a šikana zaměřená na učitele) se ovšem často vyskytují ve školních kolektivech, kde je zároveň i problém se šikanou mezi žáky.

#### **Co šikanování není?**

Za šikanování se nepovažuje škádlení a jednorázová agrese. U žáků se za šikanování nepovažuje **škádlení nebo agrese**, které nemá znaky šikanování, a kde chybí nepoměr sil. Hranice, která odlišuje šikanování od škádlení nebo agrese, bývá někdy nezřetelná. Jedním z rozlišujících prvků je schopnost žáka škádlení opětovat, bránit se mu, zastavit ho. Ve chvíli, kdy se žák škádlení nebo agresí neumí nebo nemůže bránit, cítí se bezradný a bezmocný, a přesto škádlení nebo agrese pokračuje, pak toto chování přerůstá v šikanu. Viz *Příloha Rozdíl mezi škádlením a šikanou*.

#### **Výskyt šikany**

Výskyt šikany ve školách byl v minulosti v různých studiích v ČR uváděn od 10 % (Craig a kol., 2009) do 41 % (Havlínová, Kolář a kol., 2001). Rozporuplné výsledky pravděpodobně souvisely s odlišnou metodologií výzkumů. Z novějšího výzkumu týkajícího se agresivity dětí ve školách vyplynulo, že pětina dětí byla obětí šikany a pětina dětí byla původcem šikany, jednalo se o výzkum provedený mezi dětmi v 7. – 9. třídě a také s učiteli (Csémy a kol, 2013, 2014).

#### **Důsledky šikany**

Šikana přináší různorodé následky, které bývají dlouhotrvající a negativně ovlivňují oběti i pachatele (a nejen je, ale i celý školní kolektiv). Oběti šikany mají vyšší riziko rozvoje duševních problémů a poruch v dospělosti. Psychologické následky v dospělosti mohou zahrnovat potíže v sociálním fungování, internalizaci stálého očekávání ohrožení nebo úzkost v mezilidském kontaktu. U zranitelných jedinců

	<p>může šikana vést k depresivní poruše, sebevražedným myšlenkám, poruchám příjmu potravy, poruše osobnosti i psychickým poruchám. Pravděpodobnost výskytu sebevražedných myšlenek je u obětí šikany 2x vyšší v porovnání s nešikanovanými. Somatické následky se projevují v podobě celé řady psychosomatických příznaků.</p> <p>U pachatelů šikany je vyšší riziko rozvoje antisociální poruchy osobnosti, a to více než u dětí s rodinnými nebo sociálními problémy (Sandoval et al., 2014). Jedná se o klíčový faktor ve vzniku všech forem antisociálního chování. Je nutno ovšem mít na paměti, že pachatelé šikany s výraznými projevy antisociálního chování bývají zároveň i oběťmi šikany, tzv. agresivní oběti nebo <b>bully victims</b> (Sobotková, Osecká, Jelínek et al., 2012).</p> <p>Také je potřeba si uvědomit, že šikana v kolektivu má mít negativní psychický dopad i na ty, kteří nebyli přímou obětí nebo pachatelem šikany, ale byli v pozici přihlížejících, kteří šikanu nedokázali zastavit nebo ji nepřímo umožňovali. Jedná se o problém celého kolektivu, v němž se šikana objevila.</p> <p>Mechanismy, které se podílejí na vlivu šikany na pozdější psychické i tělesné zdraví, zůstávají nejasné, školní šikana a psychopatologie se mohou vzájemně ovlivňovat různými způsoby: (a) psychopatologie může být příčinou budoucí šikany, (b) šikana může vést k budoucí psychopatologii, (c) body (a) i (b) mohou být pravdou, pokud jde o řetězec opakovaných vzájemných interakcí v bludné spirále, která může začínat jedním či druhým bodem. Podle většiny odborných prací je ovšem psychopatologie spíše důsledkem než příčinou šikany (Sandoval et al., 2014).</p>
<p><b>Východiska pro pomoc</b></p>	<p><b>Odpovědnost školy za bezpečné prostředí a ochranu žáků</b></p> <p>Škola má ze zákona jednoznačnou odpovědnost za vytváření a udržování bezpečného prostředí, za ochranu žáků a jejich zdraví a za předcházení vzniku jakýchkoli forem rizikového chování ve škole, tedy i šikany. V otázce šikany je stěžejním úkolem školy předcházet jejímu vzniku, tedy nastavení a uplatňování takových mechanismů, které jsou ověřené v účinné prevenci (viz kapitola <i>Prevence šikanování</i>).</p> <p>Šikana se odehrává v kontextu vztahů ve třídě a má tendenci se prohlubovat. Postupuje od mírných, převážně psychických forem násilí, až po tzv. dokonalou šikanu, kdy se šikanování stává ve třídě normou a může prorůst až do oficiální struktury školy (podrobněji viz Příloha č. 1 <i>Stadia šikanování a náročnost intervence</i>). Škola zachytí, vyšetří a učiní následná opatření u počátečních stadií šikany. V případě pokročilých stadií škola co nejrychleji zastaví ohrožení žáka nebo pedagoga, zabrání dalšímu rozvoji šikany, zajistí bezpečí pro všechny zúčastněné a zajistí řešení (zpravidla za pomoci externích odborníků). Právní řešení šikany je až na posledním místě, pokud nástroje prevence a intervence selhaly (MŠMT, 2016). Legislativní ukotvení šikany viz kapitola <i>Legislativní rámec šikany, v jakém případě vyrozumět Policii ČR a OSPOD</i>.</p> <p>Většina obětí šikany a jejich svědků se snaží situaci udržet co nejdéle</p>

	<p>v tajnosti, bojí se někomu svěřit. Důsledkem může být podcenění závažnosti a rozsahu výskytu šikany nebo obtížné nalezení útočníků. Proto je v prevenci velmi důležité zaměřit se specificky na identifikaci rizikových znaků a signálů pro výskyt šikany. Důvody pro skrývání ze strany obětí a svědků mohou být různé: zkušenost žáka s reakcí dospělých na problém mohla být v minulosti problematická, stud žáka za to, že se za sebe nedokázal postavit a ubránit se, strach z odplaty agresorů, strach z reakce zákonných zástupců žáka (dále jen „rodič“), ponížení, pocit, že mu nikdo nebude věřit, že ztratí své poslední kamarády, když bude žalovat, nedůvěra, že se v důsledku oznámení situace může vůbec změnit apod. (MŠMT, 2016).</p> <p><b>Důvodem nebo obsahem šikany může být jakákoli odlišnost žáka</b> např. fyzická zdatnost (fyzicky slabý žák apod.), vzhled (nosí brýle apod.), hmotnost (má nadváhu apod.), akademické ambice, barva pleti, tělesná neobratnost, inteligence – snížení rozumových schopností nebo naopak nadání, jazyková/komunikační bariéra, socioekonomická odlišnost, psychická odlišnost (bojácnost, přecitlivělost apod.), speciální vzdělávací potřeby žáka (žák s autismem, poruchami v chování apod.).</p> <p>Šikana může mít také specifický obraz, odehrává-li se ve vztahu k žákům z důvodu etnicity (v ČR bývá v této souvislosti nejčastější šikana vůči žákům romského původu), rasové nebo národnostní příslušnosti, náboženského vyznání nebo víry, sexuální orientace (nejčastěji tzv. homofobie) apod. Problematice rasismu se věnuje příloha č. 8 Extremismus, rasismus, xenofobie, antisemitismus MD MŠMT 2010), taktéž problematika homofobie je zpracována v samostatném dokumentu (příloha č. 9 Homofobie).</p> <p>Je proto důležité umět rozpoznat přímé a nepřímé signály šikanování, které bývají obvykle nenápadné, viz <i>Příloha 4</i>.</p> <p>Odkrytí šikany však samozřejmě nestačí. Pro účinné řešení šikany je potřeba znát teoretické ukotvení a doporučené postupy a vyvarovat se postupů vyhodnocených jako nevhodné. Jestliže se při řešení šikany nerozlišují vnitřní stadia šikany a nepracuje se s pravými formami šikanování, potom snaha o řešení může být riziková a chybná.</p>
<p><b>Jak postupovat při řešení šikany</b></p>	<p><b>Jak postupovat při řešení šikany (MŠMT, 2016)</b></p> <p>Preventivní opatření školy směřují k minimalizaci rizika výskytu šikany. Škola ale musí být připravena i na situaci, kdy se přes všechna opatření šikana objeví. Pro takové případy má škola připravené postupy a tyto postupy má zpracované ve svém <b>krizovém plánu</b>, který je součástí Preventivního programu školy. Postupy jsou jasné a závazné pro každého pracovníka školy. Účinná intervence vyžaduje od toho, kdo ji poskytuje, zkušenosti s fungováním skupinové dynamiky a vedením rozhovoru. Je důležité, aby škola disponovala pracovníky, kteří si tyto kompetence rozšířili dalším vzděláním (MŠMT, 2016).</p> <p>Podrobnější informace k tématu včetně konkrétních příkladů řešení</p>

šikany lze nalézt v odborné literatuře a na internetových stránkách projektů věnujících se prevenci rizikového chování včetně šikany viz *Literatura a webové odkazy*.

#### **Vnitřní vývoj šikanování**

Školní šikanování má svůj **zákonitý vnitřní vývoj**. První stadium se v podstatě odehrává v jakékoli skupině. Jde o mírné, převážně psychické formy násilí, kdy se jedná o odmítání, nekomunikaci, pomluvy, intriky vůči některému, zpravidla neoblíbenému a nejméně vlivnému členu skupiny. Tato situace je již zárodečnou podobou šikanování a obsahuje riziko dalšího negativního vývoje. V dalším stadiu dochází ke stupňování manipulací, objevuje se zprvu ponejvíce subtilní fyzická agrese a ostrakizovaný žák slouží pro odreagování napětí skupiny. Třetí stadium je už klíčové, kdy se vydělí jádro útočníků a systematicky začne šikanovat nejvhodnější oběti. Následně ale dojde k bodu zlomu, kdy se šikanování stane nepsaným zákonem a celá skupina se stává krutou. V pátém stadiu se šikanování stane skupinovým programem (podrobněji viz Příloha č. 1 *Stadia šikanování a náročnost intervence*).

**Škola posoudí a odhadne závažnost situace.** Existuje zásadní rozdíl ve vyšetřování a řešení počátečního stadia (tj. prvního, druhého a třetího) a pokročilého stadia (tj. čtvrtého a pátého). Pedagogové, především školou pověřený a vyškolený pedagog pro prevenci a řešení šikany (např. školní metodik prevence), by měli zvládnout **počáteční šikanu**, tj. první, druhé a někdy i třetí stadium (struktura postupu uvedená v Příloze č. 6 *Postupy pro vyšetření a řešení šikany*). V případě potřeby se škola obrací na externí odborníky.

Při vyšetřování a řešení **pokročilé šikany** se škola obrátí na externí odborníky na šikanu, kteří jsou vybaveni pro řešení třetího, ale i čtvrtého a pátého stadia. Jeden typ pokročilé šikany – výbuch skupinového násilí, tzv. školní lynč, je výjimkou. Zde nelze čekat na odborníka, oběti hrozí těžké poškození zdraví, kromě toho později to již nelze vyšetřit. Z tohoto hlediska musí mít každá škola krizový plán obsahující předem promyšlené kroky, role a úkoly členů týmu (struktura postupu je uvedena v Příloze č. 6 *Postupy pro vyšetření a řešení šikany*).

**Je zapotřebí brát v úvahu, že celá situace může být zcela odlišná od toho, jak se na první pohled jeví.** Proto by chování nemělo být označováno ihned v prvopočátku při oznámení nebo po odhalení za šikanu (může se jednat o jiný typ rizikového chování), a neměly by být činěny unáhlené úsudky o charakteru chování, o tom, kdo je útočník či oběť apod. Pro vytvoření úsudku o situaci je zapotřebí získat více informací z různých zdrojů.

V případě podezření na **spáchání trestného činu či přestupku** kontaktuje vedení školy Policii ČR a dále postupuje v součinnosti s ní (viz kapitola *Legislativní ukotvení problematiky šikany*).

Při řešení by měl být kladen akcent na to, že **žák, který je obětí šikany, není jejím viníkem a neměl by tedy být důsledky řešení znevýhodněn.** Je tedy důležité se samotným žákem probrat, co škola může udělat pro to, aby se zase cítil bezpečně.

Po celou dobu řešení **škola zajišťuje ochranu informací a informátorů, jasně vyjadřuje negativní postoj k násilí** a ukazuje, že toto téma považuje za vážné.

Součástí řešení pak musí být vždy **nastavení ozdravných mechanismů** pro všechny, kteří se šikany účastnili, a dále pro celou skupinu (třídu). Pro nápravu situace ve skupině je potřeba pracovat s celým třídním kolektivem. **Je nezbytné vypořádat se i s traumaty těch, kteří přihlíželi, ale nezasáhli** (mlčící většina či menšina).

Doporučuje se dále **pracovat s agresorem** (vedení k náhledu na vlastní chování, motivy apod.) i **s obětí šikany**. V případě potřeby doporučit zákonnému zástupci péči dítěte v pedagogicko-psychologické poradně, středisku výchovné péče nebo jiných odborníků – klinických psychologů, psychoterapeutů nebo psychiatrů, případně převedení do jiné třídy.

Škola eviduje projevy šikany a dále **reviduje preventivní postupy, bezpečnostní a krizové plány** a nastaví taková opatření, aby bránila návratu rizikového chování.

**Při řešení by se škola měla vyvarovat těchto nevhodných postupů:**

- přehlížení, bagatelizací agresivního nebo násilného chování,
- odkazování na to, aby si oběť svoji situaci řešila sama, „postavila se jí“,
- nucení žáků, aby veřejně řekli, co viděli nebo se veřejně ihned na místě omlouvali,
- vedení rozhovoru s žákem o situaci před ostatními žáky, vedení rozhovorů žáků zapojených do šikany společně,
- nedostatečného vyhodnocení závažnosti problému a z toho plynoucí volby neadekvátních postupů nebo nepřiměřeného trestu,
- emotivního řešení problému (k řešení problému je třeba přistupovat věcně),
- agresivního řešení problému (např. násilím),
- příliš autoritativního řešení (např. zastrašováním nebo vyhrožováním), což může vést spíše ke zhoršení situace, případně ke skrytějším formám šikany, nebo i k jinému rizikovému jednání,
- předjímání recidivy útočnicka,
- řešení i méně závažného rizikového chování v součinnosti s policií (zbytečná kriminalizace útočnicka),
- automatického obviňování oběti (sekundární viktimizace),

- vyhýbání se problematickým aktivitám jako zdrojům budoucí šikany.

#### **Nápravná opatření**

Škola má k dispozici pro zastavení násilí agresorů nápravná opatření, z nichž některá přicházejí při šikanování v úvahu:

- výchovná opatření (napomenutí a důtka třídního učitele, důtka ředitele školy; podmíněné vyloučení a vyloučení ze školy - nelze použít v případě žáka, který plní povinnou školní docházku);
- umožnění individuálního výchovného plánu agresora;
- převedení do jiné třídy, pracovní či výchovné skupiny (je třeba individuálně posoudit efektivitu tohoto opatření, aby nedošlo k přesunutí šikany do nového prostředí a podmínek);
- vyloučení ze školy při mimořádně závažné šikaně a opakované šikaně po rozhodnutí výchovné komise – nelze použít v případě žáka, který plní povinnou školní docházku;
- doporučení rodičům, aby spolupracovali s ambulantním střediskem výchovné péče nebo umístili žáka do pobytového oddělení střediska výchovné péče;
- podání návrhu orgánu sociálně-právní ochrany dětí k zahájení práce s rodinou, případně k zahájení řízení o nařízení předběžného opatření s následným umístěním v diagnostickém ústavu.

Řešením situací komplikovaného chování žáků se zabývá materiál MŠMT s názvem „Využití právních opatření při řešení problémového chování žáků na školách“, který je zveřejněn na webových stránkách MŠMT: <http://www.msmt.cz/vzdelavani/zakladni-vzdelavani/vyuziti-pravnich-opatreni-pri-reseni-problemoveho-chovani>.

Podrobnější informace k možnostem právního řešení problematiky šikany ve školách je zpracováno v metodickém dokumentu „Poznámky k možnostem právního řešení problematiky šikany ve školách“, který je též zveřejněn na webových stránkách MŠMT: <http://www.msmt.cz/file/37239/> a který seznamuje školy s možnostmi preventivních, kázeňských a sankčních opatření při výskytech šikany ve školách.

#### **Ochrana dětí před šikanou v předškolním vzdělávání**

Empirické zkušenosti potvrzují, že šikana se může objevovat už v mateřské škole (dále jen „MŠ“). Vyskytují se tam prvky šikany a spíše zárodečná stadia tohoto destruktivního fenoménu. Nicméně skrytá a neléčená počáteční šikana působí i zde velké škody a trápení, které zasáhnou děti, rodiče i pedagogy.

Škola musí zabezpečit minimální požadavky na ochranu dětí před

	<p>šikanou. Po odborném a bezpečném rozkrytí šikany pedagog zvolí podle situace vhodný způsob nápravy, např.:</p> <ul style="list-style-type: none"> <li>• rozhovor s dítětem, které ubližuje – pedagog využije opatření, která v MŠ fungují, např. srozumitelně sdělí dítěti, že porušilo stanovená pravidla, vede jej v sociálně žádoucích projevech, navrhuje a ukazuje mu adekvátní varianty v projevech chování; samozřejmě, jakmile je to možné, ocení jeho zlepšení;</li> <li>• zavedení ochranného režimu oběti – v počátku pro jistotu MŠ nastaví přísnější dozor; v některých komplikovanějších případech oběť a útočníka v rámci možností od sebe oddělí; není vhodné konfrontovat agresora s obětí;</li> <li>• práce se skupinou – MŠ využije intervenční program, v němž žáci získávají žádoucí vzory chování a zároveň se mohou „dotknout“ pocitů toho, komu je ubližováno; vhodné jsou činnosti podporující spolupráci, při nichž nejsou vítězové a poražení; využít se dají rovněž pohádky či příběhy a jejich dramatizace;</li> <li>• rozhovor se zákonnými zástupci dítěte agresora – proběhne až tehdy, když je situace zmapovaná; důležitá je maximální snaha získat je pro spolupráci; nejbezpečnější je, když rozhovor provede pracovník MŠ; rozhovor rodičů oběti s rodiči agresora je velmi rizikový.</li> </ul> <p>Škola může zvolit i kombinaci výše uvedených metod. Škola zajišťuje podporu a rozvoj pro své pedagogy v podobě kontinuálního plánu dalšího vzdělávání.</p>
<p><b>Kdo řeší, s kým spolupracuje</b></p>	<p>V rámci programu školních poradenských služeb je popsáno rozdělení rolí a činností a vymezení odpovědnosti a kompetencí školních poradenských pracovníků a způsoby komunikace a spolupráce v rámci poradenského pracoviště i vně se specializovanými poradenskými pracovišti ve školství (pedagogicko-psychologická poradna, speciálně-pedagogické centrum, středisko výchovné péče) a také s relevantními organizacemi mimo školství.</p> <p>V případě šikany je nutné posoudit, zda je to šikana v počátečním stadiu, kterou je možné řešit v rámci školy. Tu pak řeší školní metodik prevence (případně výchovný poradce, školní psycholog nebo školní speciální pedagog), a to ve spolupráci s třídním učitelem a ředitelem. Pokročilé a neobvyklé formy šikany řeší škola v součinnosti s odborníky ze specializovaných pracovišť, zejména z PPP, SVP. Dále je možné spolupracovat s organizacemi specializovanými na prevenci rizikového</p>



	<p>chování z řad neziskových organizací a s dalšími odborníky z oblasti psychologie, psychoterapie a psychiatrie. Odkazy na organizace zabývající se prevencí a řešením šikany jsou uvedeny v kapitole <i>Literatura a webové odkazy</i>.</p> <p>Co se týče spolupráce s Policií ČR, orgány sociálně právní ochrany dětí, podrobnější informace jsou uvedeny v následující kapitole <i>Legislativní rámec šikany, v jakém případě vyrozumět Policii ČR a OSPOD</i>.</p> <p>Důležitou součástí prevence šikany je podpora ze strany MŠMT a krajských úřadů školám při vytváření podkladů a podmínek pro prevenci. Dále také kontrola škol ze strany České školní inspekce, MŠMT a krajských úřadů, jak jsou připraveny ochránit žáky před šikanováním.</p>
<p><b>Legislativní rámec šikany, v jakém případě vyrozumět Policii ČR a OSPOD</b></p>	<p><b>Právní odpovědnost školy</b></p> <p><b>(1) Škola má odpovědnost za žáky.</b> V souladu s ustanovením § 29 zákona č. 561/2004 Sb., o předškolním, základním, středním, vyšším odborném a jiném vzdělávání (školský zákon), ve znění pozdějších předpisů, jsou školy a školská zařízení povinny zajišťovat bezpečnost a ochranu zdraví dětí, žáků a studentů v průběhu všech vzdělávacích a souvisejících aktivit a současně vytvářet podmínky pro jejich zdravý vývoj a pro předcházení vzniku rizikového chování. <b>Z tohoto důvodu pedagog musí šikanování mezi žáky neprodleně řešit a každé jeho oběti poskytnout okamžitou pomoc.</b></p> <p>(2) Podle vyhlášky č. 263/2007 Sb., kterou se stanoví pracovní řád pro zaměstnance škol a školských zařízení zřízených Ministerstvem školství, mládeže a tělovýchovy, krajem, obcí nebo dobrovolným svazkem obcí, odpovídá i za škodu způsobenou žákům v době vykonávání přechodného dohledu, tj. při vyučování a v přímé souvislosti s ním.</p> <p>(3) Ředitel školy nese také odpovědnost za zajištění bezpečnosti a ochrany zdraví pro své zaměstnance podle § 101 a § 102 zákona č. 262/2006 Sb., zákoník práce, ve znění pozdějších předpisů.</p> <p>(4) Škola má <b>ohlašovací povinnost při výskytu šikany</b> v následujících případech:</p> <ul style="list-style-type: none"><li>• Dojde-li k šikaně v průběhu vyučování, s ním souvisejících činností anebo poskytování školských služeb, má <b>škola povinnost tuto skutečnost oznámit zákonnému zástupci jak žáka, který byl útočníkem, tak žáka, který byl obětí.</b> Tato povinnost vyplývá ze školského zákona (§ 21 odst. 2 školského zákona, podle něhož mají zákonní zástupci dětí a nezletilých žáků právo mj. na informace o průběhu a výsledcích vzdělávání dítěte či žáka a právo vyjadřovat se ke všem rozhodnutím týkajícím se podstatných záležitostí jejich vzdělávání). Skutečnost, že žák někoho šikanoval nebo byl šikanován, lze chápat jako významnou skutečnost, která v průběhu</li></ul>

vzdělávání nastala.

- **Škola ohlašuje orgánu sociálně-právní ochrany dětí** takové skutečnosti, které nasvědčují tomu, že dítě je v ohrožení buď proto, že ho ohrožuje někdo jiný nebo proto, že se ohrožuje svým chováním samo (viz § 6, 7 a 10 zákona č. 359/1999 Sb., o sociálně-právní ochraně dětí, ve znění pozdějších předpisů); v případě šikany se jedná o všechny případy, které škola oznámila policejnímu orgánu nebo státnímu zástupci a dále případy, které výše uvedeným nebyly oznámeny i přesto, že se stalo něco závažného, protože nebyl zákonný důvod.

Jedním z nástrojů, kterými může orgán sociálně právní ochrany dětí (dále OSPOD) řešit situaci ohroženého dítěte, je realizace případové konference, jejíž pravidla jsou vymezena v zákoně o sociálně právní ochraně dětí a návazných metodických dokumentech. Zástupce školy na ni může, ale nemusí být přizván; výběr přizvaných osob je plně v kompetenci sociálního pracovníka. Pokud je zástupce školy na konferenci účasten, pak je ze zákona vázán zachováním mlčenlivosti (podle § 57 odst. 2 zákona o sociálně-právní ochraně dětí). Informace, které se na konferenci dozví, jím nesmí být nikam přeneseny, ani do prostoru školy. Z důvodu zákonného ošetření mlčenlivosti mohou být také někteří účastníci vyloučeni z některé části případové konference.

- **Dojde-li v souvislosti se šikanou k jednání, které by mohlo naplňovat znaky přestupku nebo trestného činu, obrací se škola na Policii ČR.** Trestní oznámení je možné podat také na státní zastupitelství. Tuto skutečnost oznámí ředitel školy nebo jiná pověřená osoba jakoukoliv formou (písemně, telefonicky, osobně) na Policii ČR, v ideálním případě přímo specialistovi na problematiku mládeže Služby kriminální policie a vyšetřování, jinak na nejbližším obvodním oddělení Policie ČR. V takovém případě vystupuje tato osoba jako oznamovatel a má právo na vyzoomění do jednoho měsíce od podání oznámení. Oznámení může podat také zákonný zástupce dítěte.

#### **Trestně-právní hledisko šikany**

(1) V zákoně č. 40/2009 Sb., trestní zákoník, ve znění pozdějších předpisů (dále jen „trestní zákoník“), ani v jiném zákoně **není šikana sama o sobě definována jako trestný čin nebo přestupek, přesto šikana může svým charakterem naplňovat znaky některého z přestupků či trestných činů.**

(2) Protiprávní jednání s prvky šikany může být kvalifikováno jako přestupek podle zákona č. 250/2016 Sb., o odpovědnosti za přestupky

a řízení o nich (dále jen „zákon o přestupcích“), resp. zákona č. 251/2016 Sb., o některých přestupcích. Nejčastěji se bude jednat o přestupky proti občanskému soužití podle ustanovení § 7 zákona č. 251/2016 Sb. (např. ublížení na cti, vyhrožování újmou na zdraví atd.). Za přestupek je odpovědná osoba starší 15 let.

(3) Závažnější forma šikany může vykazovat znaky skutkové podstaty například těchto trestných činů:

Trestné činy proti zdraví (dle uváděného zákona. č. 40/2009 Sb.):

**§ 145 Těžké ublížení na zdraví; § 146 Ublížení na zdraví;**

proti svobodě a právům na ochranu osobnosti, soukromí a listovního tajemství:

**§ 171 Omezování osobní svobody; § 173 Loupež; § 175 Vydírání; § 177 Útisk;**

dále pak trestných činů proti lidské důstojnosti v sexuální oblasti:

**§ 185 Znásilnění; § 186 Sexuální nátlak; § 187 Pohlavní zneužití; § 191 Šíření pornografie; § 192 Výroba a jiné nakládání s dětskou pornografií;**

trestných činů proti majetku:

**§ 205 Krádež; § 228 Poškození cizí věci,**

trestných činů narušující soužití lidí:

**§ 353 Nebezpečné vyhrožování; § 354 Nebezpečné pronásledování.**

(4) Je-li šikana motivována důvody, jako jsou zdravotní postižení, etnicita, náboženství a podobně, a splňuje-li znaky podle příslušných níže uvedených ustanovení trestního zákoníku, lze v určitých případech uvažovat také o trestném činu hanobení národa, rasy, etnické nebo jiné skupiny osob, případně i podněcování nenávisti vůči skupině osob nebo k omezování jejich práv a svobod (§ 355, resp. 356 trestního zákoníku). Takový motiv může rovněž u některých výše uvedených trestných činů podmiňovat užití přísnější klasifikace, tedy možnost udělení vyššího trestu.

(5) **Kyberšikana obdobně jako školní šikana sice není sama o sobě trestným činem ani přestupkem, ale její projevy mohou naplňovat skutkovou podstatu např. těchto trestných činů:** nebezpečné pronásledování (tzv. stalking, § 354 trestního zákoníku) – např. dlouhodobě opakované pokusy kontaktovat všemi dostupnými prostředky oběť, která proto pociťuje důvodné obavy o život nebo zdraví své či svých blízkých; účast na sebevraždě (§ 144 trestního zákoníku) – např. zaslání SMS oběti s úmyslem přimět ji k sebevraždě, kterou skutečně spáchá či se o ni pokusí; porušení tajemství dopravovaných zpráv (§ 182 trestního zákoníku) – např. porušení tajemství listin a jiných dokumentů uchovávaných v soukromí (§ 183 trestního zákoníku), např. zveřejnění fotografií z telefonu oběti; pomluva (§ 184 trestního zákoníku) – např. vytvoření webových stránek, které nepravdivě zesměšňují oběť; šíření pornografie podle § 191 trestního zákoníku (viz sexting); výroba a jiné nakládání s dětskou pornografií (dítětem se rozumí osoba mladší 18 let) podle § 192 trestního zákoníku (viz sexting).

**(6) Trestní odpovědnost**

Ve smyslu zákona č. 218/2003 Sb., odpovědnosti mládeže za protiprávní činy a o soudnictví ve věcech mládeže a o změně některých zákonů (zákon o soudnictví ve věcech mládeže), ve znění pozdějších předpisů, je trestně odpovědnou osoba starší 15 let, která je dostatečně rozumově a mravně vyspělá. Pro účely zákona o soudnictví ve věcech mládeže se pak takový trestný čin označuje jako provinění. V případě jednání vykazujícího znaky trestného činu, kterého se dopustilo dítě mladší 15 let, se hovoří o činu jinak trestném. Dítě mladší 15 let není trestně odpovědné, mohou mu však být podle tohoto zákona soudem pro mládež uložena opatření potřebná k jeho nápravě. Činu jinak trestného se může dopustit též mladistvý (osoba starší 15 a mladší 18 let, která je trestně odpovědná), který v době spáchání činu nedosáhl takové rozumové a mravní vyspělosti, aby mohl rozpoznat protiprávnost činu nebo ovládnout své jednání.

**(7) Povinnost překazit a oznámit trestné činy uvedené v trestním zákoníku**

Přestože, jak bylo řečeno výše, šikana není sama o sobě definována jako trestný čin nebo přestupek, může svým charakterem naplňovat znaky protiprávního jednání na úrovni přestupku nebo trestného činu. Trestní zákoník zakládá v určitých případech povinnost některým činům zabránit a jiné zmíněným orgánům ohlásit. Smyslem ustanovení o trestnosti nepřekazení trestnému činu je zabránit spáchání některých závažných činů a tím chránit společnost před jejich důsledky.

S účinností od 1. 12. 2016 se rovněž níže popsaných trestných činů bude moci dopustit i sama škola jako právnická osoba, kdyby například úmyslně zatajovala, že u nich k uvedeným trestným činům dochází.

- **Povinnost překazit páchaní nebo spáchání trestného činu** (§ 367 trestního zákoníku): kdo se dozví, že jiný připravuje nebo páchá trestné činy v tomto ustanovení vyjmenované, má povinnost spáchání nebo dokončení takového činu překazit. Jestliže to neudělá a nebránil mu v tom okolnosti v tomto ustanovení vyjmenované, sám spáchal trestný čin nepřekazení trestného činu a vystavuje se tím trestnímu postihu. Překazit trestný čin lze i jeho včasným oznámením státnímu zástupci nebo policejnímu orgánu. V případě šikany by se mohlo jednat například o následující trestné činy: vraždy (§ 140), zabití (§ 141), těžkého ublížení na zdraví (§ 145), zbavení osobní svobody (§ 170), loupeže (§ 173), vydírání (§ 175), znásilnění (§ 185), pohlavního zneužití (§ 187), krádeže (§ 205).
- **Neoznámení trestného činu** (§ 368 trestního zákoníku): kdo se dozví, že jiný spáchal trestné činy v tomto ustanovení vyjmenované, je povinen to bez odkladu oznámit státnímu zástupci nebo policejnímu orgánu. Jestliže to neudělá a nebránil mu v tom okolnosti v tomto ustanovení vyjmenované, sám spáchal trestný čin

	<p>neoznámení trestného činu a vystavuje se tím trestnímu postihu. V případě šikany by se mohlo jednat například o následující trestné činy: vraždy (§ 140), těžkého ublížení na zdraví (§ 145), zbavení osobní svobody (§ 170).</p> <ul style="list-style-type: none"><li>• V uvedených případech má každý povinnost vyjmenované jednání buď překazít, anebo o něm informovat státního zástupce nebo policejní orgán. V ostatních případech povinnost ze zákona sice nevznikla, ale to neznamená, že oznamovat nelze (nenásleduje sankce za neoznámení). Zároveň je však třeba mít na paměti, že úmyslně lživé obvinění jiného ze spáchání trestného činu může samo představovat trestný čin křivého obvinění (§ 345). Právnícké osoby vykonávající činnost škol, jako poskytovatelé veřejné služby, by měly u každého protiprávního jednání spáchaného v jejich jurisdikci, které naplňuje znaky trestného činu, tyto skutečnosti oznamovat a to zejména proto, že příjemci jejich služeb jsou žáci, které ve většině případů nemohou svá práva účinně vymáhat a jsou proto odkázáni na pomoc druhých.</li></ul> <p>(8) Při oznamování a zjišťování informací je zapotřebí mít na paměti <b>presumpci nevinny</b>, tedy dokud pravomocným odsuzujícím rozsudkem soudu není vina vyslovena, nelze na toho, proti němuž se vede trestní řízení, hledět jako by byl vinen.</p>
<p><b>Prevence šikanování</b></p>	<p><b>Bezpečné prostředí ve škole: jak předcházet šikaně</b></p> <p>Šikana je hluboce zakořeněným jevem v lidských vztazích a sociálních interakcích. Bezpečná pozice žáka nebo pedagoga může být narušena díky mnoha různým faktorům, ať už na úrovni společnosti nebo komunity (nízký status učitele apod.), školního klimatu (vztahy na škole, hodnoty školy, nastavení a dodržování pravidel, uplatňování sankcí), na úrovni organizace výuky ve třídě a vztahů ve třídě nebo na úrovni interakce mezi učitelem a žákem/žáky nebo individuálních charakteristik/osobní situace žáka nebo pedagoga. Výskyt šikany je proto s největší pravděpodobností výsledkem kombinace těchto proměnných. Konkrétní protektivní a rizikové faktory na všech úrovních jsou uvedeny v <i>Příloze č. 2 Protektivní a rizikové faktory</i>.</p> <p>Vytvářením a udržováním bezpečného prostředí ve škole se pro potřeby tohoto dokumentu rozumí celkové podmínky školy, které umožňují zajištění výchovně vzdělávacího procesu. Vytváření a udržování bezpečného prostředí je základní podmínkou pro minimalizaci vzniku jevů ve smyslu školní šikany.</p> <p>Realizace doporučení uvedených v tomto metodickém pokynu vede k budování a udržování bezpečného prostředí, bez ohledu na rámcový vzdělávací program, filozofická východiska či teoretická východiska školou aplikovaných postupů (MŠMT, 2016).</p> <p><b>Doporučení pro vytváření a udržování bezpečí ve škole (MŠMT, 2016):</b></p> <p><b>1. Hodnotový rámec školy</b></p>

Vedení školy zastává hodnotu bezpečného prostředí ve škole ruku v ruce s hodnotou vzdělávání a připouští riziko výskytu šikany. Škola je postavena na demokratických principech respektujících identitu a individualitu každého svého člena a odmítá násilí a zneužití moci v jakékoli podobě. Škola podporuje solidaritu a toleranci, vědomí sounáležitosti, podporuje spolupráci, rozvíjí vzájemný respekt. Všichni pedagogičtí pracovníci vnímají vztahy mezi žáky a atmosféru v třídních kolektivech, kde působí, jako nedílnou a velmi důležitou součást své práce. Hodnotový systém školy je pro všechny jasný a srozumitelný a jsou zajištěny podmínky pro jeho aplikaci v praxi. S deklarovanými hodnotami korespondují pravidla a předpisy školy a také se odrážejí v konkrétních postojích školy a řešeních. Objeví-li se šikana, přistupuje škola k řešení včasně, otevřeně a zajišťuje bezpečí pro všechny zúčastněné.

### **2. Na vytváření bezpečí se podílejí všichni zúčastnění**

Na utváření bezpečného prostředí ve škole participuje svým dílem každý účastník výchovně vzdělávacího procesu. Vedení školy jasně určí odpovědnosti a kompetence směrem k řediteli a jeho zástupcům, pedagogům, ostatním zaměstnancům školy, žákům, rodičům a školnímu poradenskému pracovišti (výchovný poradce, školní metodik prevence a někdy také školní psycholog nebo speciální pedagog), které jsou adekvátní jejich roli a možnostem. Je důležité, aby škola ve vytváření bezpečného prostředí získávala pro spolupráci také rodiče např. seznamovacími schůzkami s pravidly školy, hodnotami školy, prostřednictvím webových stránek, na třídních schůzkách apod. Vedení školy musí zajistit, aby ve škole byla pověřena specifickými otázkami v prevenci a řešení šikany alespoň jedna osoba z řad pedagogických pracovníků, která se bude v tématu pravidelně vzdělávat (např. školní metodik prevence, výchovný poradce).

Sociální klima školy (a nepřímo také třídy) je ovlivněno i osobou ředitele školy, který škole zprostředkovává většinu oficiálních požadavků, výrazně působí na její zaměření, má možnost svými zásahy ovlivňovat různé neformální postoje či názory, omezovat či znemožňovat učitelům účast na chodu školy a sebevzdělání a tím vším udávat ráz školního klimatu, které může výrazně frustrovat či podněcovat vyučující a způsobovat tak následně jejich obdobné chování k žákům. Podobně na úrovni třídy je jedním z hlavních spolutvůrců sociálního klimatu učitel, který může výrazně ovlivňovat atmosféru třídy a postavení jednotlivých žáků svým přístupem k žákovi, k vedení hodiny, ke klasifikaci, k řešení problémů.

### **3. Škola zajišťuje základní materiální a organizační podmínky**

Škola zajistí podmínky žákům i pedagogům pro naplňování jejich základních biologických potřeb a pro možnost hájit svou osobní zónu, což je nezbytným předpokladem pro pocit bezpečí jako takový. Bez dosažení základního zážitku bezpečí neprobíhá další sociální učení. S tím souvisí např. to, aby každý mohl svobodně a bez nadbytečné pozornosti provádět základní biologické potřeby (zejm. pitný režim,

stravovací režim a dostupnost toalet); aby si žáci i pedagogové mohli držet své osobní věci v bezpečí; aby byl umožněn volný pohyb v době přestávek a volných hodin, nebo vymezeny prostory, kde je takový pohyb možný apod.

#### **4. Škola má nastavena pravidla v chování a důsledky za jejich nedodržení**

Škola nastaví jasná pravidla v chování, která platí pro všechny v prostředí školy a jsou specifikována ve školním řádu. Ideálně jsou do jejich tvorby zapojeni pedagogové, žáci a také jejich rodiče. Pravidla jsou srozumitelná, krátká, lehce zapamatovatelná a není jich příliš mnoho. Současně škola nastaví důsledky za porušení pravidel u žáků, přičemž rozlišuje závažnost porušení. Mělo by tak být například zjevné, že pozdní příchod, byť opakovaný (který poškozuje zejména pozdě příchozího), není shodným činem jako ponížení či napadení spolužáka, byť jednorázové. Tyto důsledky musí být srozumitelné, proveditelné a adekvátní k situaci. Pedagogové musí mít možnost tyto důsledky praktikovat včas bez nutnosti aplikace nadměrných administrativních nebo organizačních překážek. O pravidlech a jejich důsledcích jsou všichni ve škole dobře informovaní a rozumí jim. Pedagogové a ostatní zaměstnanci školy znají své pravomoci a aplikují pravidla chování stejně jako důsledky za jejich nedodržení jednotně a konzistentně pro všechny žáky. Ve vztahu k šikaně je žádoucí, aby škola jako součást školního řádu jasně deklarovala, které činy a projevy považuje za ohrožující lidskou důstojnost a aby:

- jasně vymezila, jaké činy považuje za dehonestující (bez ohledu na směr, tedy v rovině a směru žák–žák, žák–učitel, učitel–žák);
- jasně deklarovala, jak budou tyto činy sankcionovány (rovněž bez ohledu na směr) a sankce uplatňovala (bez ohledu na směr);
- nastavila pravidla pro používání informačních a komunikačních technologií, internetu a mobilních telefonů (během vyučování, o přestávkách, v prostoru školy).

Ve třídě jsou nastavena třídní pravidla, která nenahrazují ani nezdvoují školní řád, neobsahují tedy již regulace ve školním řádu obsažené. Třídní pravidla jsou živým nástrojem a trvalým procesem sociálního učení. Ideální je, pokud se na tvorbě třídních pravidel a na reflexi jejich dodržování podílejí spolu s pedagogem (nejlépe třídním učitelem) do značné míry samotní žáci. Na smysluplnost třídních pravidel dohlíží pedagog.

#### **5. Škola má nastavený systém včasné identifikace varovných signálů**

Za tímto účelem má nastavené postupy komunikace a zajištění informovanosti o rizikových jevech, tedy systém vzájemné komunikace o signálech, výskytu porušení pravidel, nebo jiných rizikových faktorech, který je jednoduchý, přehledný a umožňuje rychlou výměnu informací. Pedagogové jsou seznámeni se sociálním klimatem tříd, ve kterých pracují, je zajištěna pravidelná a včasná komunikace mezi školním

metodikem prevence, třídními učiteli a celým pedagogickým sborem. Škola podporuje pedagogy, další zaměstnance i žáky, aby si všímali rizikových prvků šikany.

Dále má nastavený systém pravidelného monitoringu varovných signálů výskytu šikany (např. za pomoci pedagogické diagnostiky), aby dokázala včas reagovat na rizika a krizové situace. Systém spočívá v identifikaci rizikových signálů (příznaků), které svědčí o tom, že by se v prostředí školy mohl vyskytovat rizikový jev (více v *Příloze č. 3 Přímé a nepřímé varovné signály šikanování*). Monitoring probíhá pravidelně a do harmonogramu školního roku je umístěn tak, aby nezasahoval do počáteční fáze adaptace, ale zároveň umožňoval ještě přijetí a zajištění preventivních opatření v reakci na jeho výsledek. Současně pravidelně monitoruje, v kterých prostorách ve škole se žáci a učitelé cítí méně bezpečně a kde je riziko zvýšeného výskytu šikany (např. shromažďování na chodbách při čekání na vstup do jídelny). V těchto prostorách škola dbá na účinnou ochranu pro žáky i pedagogy (např. služby, dozory).

#### **6. Škola spolupracuje s dalšími organizacemi**

Škola má zmapovanou síť pomoci ve svém regionu a navazuje spolupráci s relevantními subjekty, např. pedagogicko-psychologickou poradnou, speciálně pedagogickým centrem, střediskem výchovné péče a neziskovými organizacemi, orgánem sociálně právní ochrany dětí, krizovými centry, zdravotnickými zařízeními, Policií ČR případně dalšími odborníky, kteří mohou být nápomocni při prevenci šikany a mohli by intervenovat v případě jejího výskytu na školách.

#### **7. Škola zajišťuje podporu pro pedagogy**

Škola zajišťuje podporu a rozvoj pro své pedagogy v podobě kontinuálního plánu dalšího vzdělávání zaměřeného na efektivní strategie řešení problémů, včasný monitoring varovných signálů, rozvíjení kompetencí v třídním managementu atd.; dále v podobě uvádějících učitelů pro začínající pedagogy; v podobě dostupné intervize a/nebo supervize, které poskytnou pravidelný a bezpečný prostor pro sebereflexi a reflexi chování žáků a mohou tak sloužit k včasnému odhalení počínajících stádií šikany, které je pro řešení klíčové.

#### **8. Škola zajišťuje podporu pro žáky**

Škola poskytuje žákům pravidelný prostor k reflexi vlastní zkušenosti ve škole, kdy mohou společně s pedagogem (nejčastěji třídním učitelem) reflektovat svoji spokojenost ve škole, pocit bezpečí, vztahy ve škole a ve třídě, učit se řešení konfliktů a dalším sociálním dovednostem. K tomu slouží třídnické hodiny, programy specifické primární prevence apod.

#### **9. Škola zajišťuje informovanost**

Každý žák a pedagog je seznámen s tím, co je a co není šikanování, zná možnosti, jak se zachovat ve chvíli, kdy je ohrožován agresory, a především ví, kam se může obrátit o pomoc s vědomím, že mu bude poskytnuta pomoc. Škola má zároveň zřízenou schránku důvěry, kam se



mohou žáci anonymně svěřovat. Žáci, pedagogové i rodiče jsou srozumitelnou formou informováni o tom, na koho se mají obrátit a jak a komu je možné si stěžovat, pokud nejsou spokojeni s postupem pedagoga nebo školy. Cílem je nastavit reálné kroky, které povedou ke změně přístupu všech pracovníků školy k tématu šikanování a k nastavení týmové spolupráce při prevenci a řešení šikany.

#### **10. Škola dbá na vhodné sestavení třídy**

Důležitým aspektem je vhodné sestavení jednotlivých tříd s ohledem na velikost třídy, na koncentraci žáků se specifickými potřebami a také s ohledem na vztahy mezi jednotlivými žáky.

#### **11. Škola má zpracovány základní dokumenty**

Pravidla, která zahrnují vymezení základních postupů pro zajištění bezpečné školy, má škola popsána ve školních dokumentech, jako jsou školní řád, preventivní program školy, program školních poradenských služeb, nařízení ředitele/ky, bezpečnostní plán předcházející rizikům, krizové plány postupů pro případ, že se ve škole přihodí mimořádná událost. Školní řád přesně vymezuje povinnosti žáků i pedagogů školy ve vztahu k organizaci života školy, vymezuje pravidla pro soužití ve třídách, způsoby, jak se řeší krizové situace, určuje role třídních učitelů i učitelů specialistů. Ve školním řádu jsou zakomponovány principy a body specifikované výše. Součástí školního řádu je také specifikace nápravných opatření. Bližší podněty pro školní řád jsou uvedeny v *Příloze č. 4 Doporučené znění textů ve školním řádu pro problematiku šikanování*.

Program školních poradenských služeb zahrnuje popis činností, rozdělení rolí a vymezení odpovědnosti a kompetencí školních poradenských pracovníků, vytvoření časového prostoru pro poskytované služby, způsoby komunikace a spolupráce v rámci poradenského pracoviště i vně se specializovanými poradenskými pracovišti ve školství (pedagogicko-psychologická poradna, speciálně-pedagogické centrum, středisko výchovné péče) a s relevantními organizacemi mimo školství.

**Preventivní program školy** (někdy nazývaný také minimální preventivní program) stanovuje základní pravidla pro zajištění prevence různých forem rizikového chování, určuje roli pedagogů i dalších odborných pracovníků školy, kteří se podílejí na naplňování úkolů vytyčených programem. Součástí tohoto programu školy je také školní program proti šikanování (Příloha č. 5 Školní program proti šikanování). Preventivní program školy obvykle zahrnuje bezpečnostní a krizové plány školy, které se podrobněji zabývají konkrétním rizikovým jevem.

V **bezpečnostním plánu** jsou popsány konkrétní preventivní mechanismy, které škola používá k tomu, aby šikanu minimalizovala a měla ji pod kontrolou. Účelem bezpečnostního plánu je riziku účinně a konkrétně předcházet.

**Krizový plán školy** obsahuje postupy, které přesně řeší některé krizové situace ve spojitosti s projevy rizikového chování žáků, jež mohou ve škole nastat. Postupy jsou jasné a závazné pro každého pracovníka

	<p>školy. Určují konkrétní odpovědnost jednotlivých zaměstnanců.</p> <p>Plán obsahuje informace:</p> <ul style="list-style-type: none"> <li>- kdo provádí první pomoc (intervenci),</li> <li>- kdo co komu hlásí v systému školy,</li> <li>- kdo kam co zapíše,</li> <li>- kdo informuje zákonné zástupce žáků,</li> <li>- kdo a v kterých případech informuje Policii ČR, OSPOD,</li> <li>- kdo a jak informuje zákonné zástupce ostatních žáků školy,</li> <li>- kdo a jak informuje ostatní žáky školy,</li> <li>- kdo a jak informuje zřizovatele, media.</li> </ul> <p>Plán obsahuje doporučení postupu pro všechny základní typy akutních/krizových situací, jako je ublížení na zdraví, šikana, agrese, rvačka, vážný úraz, intoxikace žáka atd.</p> <p><b>Plán dalšího vzdělávání pedagogů</b> zahrnuje školení pedagogů a ve zvýšené míře pracovníka pověřeného řešením šikany (zpravidla školního metodika prevence) a třídních učitelů (zejména v prevenci šikanování, v oblasti komunikace, řešení konfliktů, interakce mezi učitelem a žákem, v diagnostice klimatu školní třídy, v ovlivňování postojů žáků v přijímání různosti, v podpoře osobnostně-sociálního rozvoje žáků, v tvorbě pravidel třídy a hodnocení jejich dodržování, v evaluaci klimatu třídy jako východiska k plánování služeb školy).</p>
<p><b>Literatura, odkazy, kontakty</b></p>	<p><b>Použitá literatura:</b></p> <p><b>MŠMT (2016): Metodický pokyn ministryně školství, mládeže a tělovýchovy k prevenci a řešení šikany ve školách a školských zařízeních. Praha. MŠMT.</b></p> <ul style="list-style-type: none"> <li>• Csémy, L., Starostová, O., Hrachovinová, T., Čáp, P. (2013): Agresivní chování ve škole, jak je vnímají pedagogové. Psychologie pro praxi 48 (3–4), 79–88. ISSN: 1803-8670.</li> <li>• Csémy, L., Hrachovinová, T., Čáp, P., Starostová, O. (2014): Agresivní chování dospívajících: prevalence a analýza vlivu faktorů z oblasti rodiny, vrstevnických vztahů a školy. Československá psychologie, 58 (3), 242–253.</li> <li>• Craig, W., Harel-Fisch, Y., Fogel-Grinvald, H., Dostaler, S., Hetland, J., Simons-Morton, B., a HBSC Bullying Writing Group (2009): A cross-national profile of bullying and victimization among adolescents in 40 countries. International journal of public health, 54 Suppl 2(Suppl 2), 216–224.</li> <li>• Havlíková, M., Kolář, M. (2001): Sociální klima v prostředí základních škol ČR. Praha: MŠMT ČR.</li> <li>• Janošová, P., Kollerová, L., Zábrodská, L. (2014): Školní šikana v současnosti – její definice a operacionalizace. Československá psychologie 58 (4), 368–377.</li> </ul>

- Kolář M. (2011). Nová cesta k léčbě šikany. Praha: Portál.
- Sandoval, A., Praško, J., Ocisková, M., Kamarádová, D., Jelenová, D., Látalová, K. (2014): Šikana v dětství jako predisponující faktor pro psychické problémy v dospělosti. Česká a slovenská psychiatrie, 110 (6), 317–325.
- Sobotková, V., Osecká, T., Jelínek, M., Blatný, M., Hrdlička, M. (2012): Expozice komunitnímu násilí a školní šikana a jejich vztah k antisociálnímu chování v rané adolescenci. Československá psychologie 56 (5), 409–419.

**Základní literatura k problematice:**

- Kolář M. (2011). Nová cesta k léčbě šikany. Praha: Portál.
- Janošová, P., Kollerová, L., Zábrodská, K., Kressa, J., Dědová, M. (2016): Psychologie školní šikany. Praha. Grada.

**Další doporučená literatura (knižní publikace):**

- Kolář M. (2001, 2005). Bolest šikanování. Praha: Portál.
- Kolář, M. (2000, 1997). Skrytý svět šikanování ve školách. Praha: Portál.
- Parry, J., Carrington, G. (1997). Čelíme šikanování: Sborník metod. Praha, IPPP a Portál.
- Philippová, L., Janošová, P. (Eds.), (2009). Šikana jako etický, psychologický a pedagogický problém. Sborník příspěvků z konference konané 19. 3. 2009 v Praze. Brno: Tribun EU.
- Říčan, P., Janošová, P. (2010). Jak na šikanu. Praha: Grada.
- Říčan, P. (1995). Agresivita a šikana mezi dětmi. Praha: Portál.
- Vágnerová, K. a kol. (2009): Minimalizace šikany. Praktické rady pro rodiče. Praha, Portál.

**Doporučená literatura (články v odborných časopisech)**

- Kolář, M. (2010). Ve škole: Šikana, nebo jen škádlení? Psychologie dnes 2 (16), 56–59.
- Kolář, M. (2009). Šikana v mateřské škole: diferenciální diagnostika – jak rozlišit šikanování od škádlení? Řízení mateřské školy (20. aktualizace). Praha: nakladatelství dr. Josef Raabe.
- Kolář, M. (2005) Devět kroků při řešení počáteční šikany aneb pedagogická chirurgie. Prevence 7 (2), 3–7.
- Kolář, M. (2003). Specifický program proti šikanování a násilí ve

	<p>školách a školských zařízeních. Praha: MŠMT ČR.</p> <p><b>Webové stránky s tematikou šikany</b> Web Minimalizace šikany, <a href="http://www.minimalizacesikany.cz">www.minimalizacesikany.cz</a> Společenství proti šikaně, <a href="http://www.sikana.org">www.sikana.org</a> Internet poradna, <a href="http://www.internetporadna.cz">www.internetporadna.cz</a></p> <p><b>Kontakty, kam se obrátit pro pomoc:</b> Poradna webu Minimalizace šikany (116 000, <a href="http://www.minimalizacesikany.cz">www.minimalizacesikany.cz</a>) Sdružení Linka bezpečí (116 111), <a href="http://www.linkabezpeci.cz">www.linkabezpeci.cz</a> Linka pomoci, Dětské krizové centrum (241 484 149, 777 715 215), internetová poradna: <a href="http://www.elinka.iporadna.cz">www.elinka.iporadna.cz</a>.</p>
--	-----------------------------------------------------------------------------------------------------------------------------------------------------------------------------------------------------------------------------------------------------------------------------------------------------------------------------------------------------------------------------------------------------------------------------------------------------------------------------------------------------------------------------------------------------------------------------------------------------------------------------------------------------------------------------------------------------------------------------------------------------------------------------------------------------------------------------------------

### 7.3. Prevence a řešení šikany na základní škole

Podle pokynu MŠMT č.j.14 514/2000-51 k prevenci sociálně patologických jevů, čl. 3 je mj. školní metodik prevence odpovědný za informovanost pedagogických pracovníků školy o dané problematice.

**Šikanu můžeme definovat jako fyzické nebo psychické ponižování slabších jedinců silnějšími s cílem získat pocit převahy, moci.**

Podle „viditelnosti“ se dá rozdělit na **skrytou** a **zjevnou**.

**Skryté šikanování** se projevuje tzv. sociální izolací, kdy je oběť vyloučena ze skupiny, nikdo s ní nemluví, nechce s ní sedět.

**Zjevné šikanování** má podobu fyzického násilí a ponižování, slovních urážek, pomluv, zesměšňování, ničení a schovávání věcí a učebnic, vyhazování věcí z okna, nucení k posluhování (nošení tašky, jídla, pití), omezování svobody pohybu (oběť je nucena celou přestávku sedět na židli), požadování peněz, posílání výhružných dopisů a sms.

V současné době se ve škole setkáme i s tzv. **ekonomickou šikanou** - rozdílné finanční možnosti rodičů se mezi dětmi projevují tím, že si závidí to, co jeden má a druhý ne (značkové oblečení, mobil) ti, kteří si nemohou tyto věci dovolit často naráží na výsměch a opovrhování spolužáků.

Podle průzkumu MŠMT a IDM **je na druhém stupni ZŠ šikanováno 41% žáků. Šikanu zažilo a zároveň se samo na ní podílelo 58% žáků.**

Protože neexistuje žádná přesná hranice jaké chování je už šikanou a jaké ještě ne, dá se těžko odhalit a to zejména s ohledem na to, že učitelé berou často vážně pouze její viditelné následky, jako jsou zranění nebo hmotné škody a nikoliv třeba posměšky, urážky a nadávky. To je způsobeno tím, že jsme na určitou „dávku sprostoty“ u dědů zvyklí a považujeme jí za něco, co ke škole patří a čím není třeba se zabývat.

Příkladem, kdy je učitel prakticky bezmocný, může být situace, kdy učitel přistihne peroucí se žáky a agresor, který uvidí dospělého člověka, pronese s klidným výrazem a úsměvem: „Paní učitelko, to my jen tak blbnem. To je legrace.“ Oběť a vděčné žákovské publikum poslušně přitakávají...

### 7.4. Vývojové stupně šikanování

**1. ostrakismus** skupina se roztřídí a velmi rychle najde děti nejméně vlivné a nejméně oblíbené. S těmi pak skupina zachází jinak, jedná se zpravidla o mírně, psychické formy násilí,

kdy se okrajový člen skupiny cítí špatně - neoblíbený, neuznávaný, nemilovaný. Toto obtěžování je nenápadné a na první pohled se týká maličností. Žák, který si na toto chování stěžuje, často vypadá jako přecitlivělý žalobník, který dělá z komára velblouda. Nakonec se může stát, že se učitelé postaví na stranu šikanujících, protože věří tomu, co jim tito (většina) říkají. Následný nevhodný komentář vyučujícího na dresu šikanovaného žáka celou situaci ještě zhorší.

**2. přitvrzování** - agresori přibývají, protože si na oběti odreagovávají své nepříjemné pocity např. z očekávané písemky, z konfliktu s učitelem, protože je chození do školy obtěžuje, nebo třeba jenom proto aby nebylo ubližováno jim. Objevuje se fyzická agrese. Agresor zjišťuje jak „chutná moc, když bijí a týrá někoho slabého a ustrašeného“ a začíná své agresivní chování opakovat.

**3. vytvoření jádra** - pokud se počáteční fyzické agresí nepostaví pevná hráz, vytvoří se ve skupině tzv. úderné jádro (gang) který začne spolupracovat a cíleně šikanovat nejslabší „osvědčené“ jedince ve skupině. Pokud se v této fázi nezformuje silná pozitivní skupina, jakési protijádro, které bude skupině agresorů alespoň rovnocenným partnerem, hrozí, že se počáteční stadium přehoupne do stadia pokročilého.

**4. přijetí norem agresorů většinou** - i mírní žáci se stávají agresory, chovají se podle vzoru gangu a prakticky nikdo se nedokáže tlaku na „přízpusobením se“ postavit. Normy agresorů se stávají nepsaným zákonem.

**5. dokonalá šikana** - skupina je jednoznačně rozdělena na otrokáře a otroky, kteří nejsou vůbec schopni se jakkoli bránit. Neúnosnost vlastního utrpení řeší únikem do nemoci, záškoláctvím, pokusem o sebevraždu nebo se psychicky zhroutí. Nejvyšší dokonalosti může šikana dosáhnout, proroste-li do oficiální školní struktury. Tento typ šikany je charakteristický že iniciátor šikanování „vůdce jádra“ je „hvězdou třídy“, je zvolen předsedou třídy, kultivovaně se chová k učitelům, ochotně pomáhá plnit jejich úkoly, dospělý mu věří a podporují ho. Stojí za ním třídní učitel i ostatní vyučující. Pokud se v takové situaci objeví skryté volání o pomoc ze strany nesympatického, prospěchově slabého žáka, je učitelé přehlíženo a vykládáno v jeho neprospěch.

### **7.5. Důsledky pro oběti**

Krom zranění způsobených oběti agresorem se jedná zejména o poškození psychiky. Patří sem zvýšený sklon k úzkostnosti, deprese, únava, nevolnost, vygumování vlastní vůle, dlouhotrvající deprivace a z ní plynoucí sebepoškozování, vztahovačnost, poruchy spánku, snížení imunity, astmatické záchvaty, větší sklon k prožívání bolesti a celkové nepohody. Až 20% obětí postihuje posttraumatická stresová porucha, někdy přechodné, jindy celoživotní onemocnění. Překvapivým důsledkem pro oběť je dvakrát až čtyřikrát větší náchylnost těchto dětí k neetickému chování v budoucnu (podvody, krádeže). Děti se totiž rychle učí z nekázně jiných. Učí se, že dospělí se bojí dětí, že autorita je nemůže, nebo nebude chránit. Učí se mít ze školy strach. Učí se, že zločin se opravdu vyplácí - denně vidí jiné žáky, kteří kradou, odmouávají, perou se, odmítají dělat domácí úkoly - přesto nejsou potrestáni. V takovém prostředí etické normy žáků trpí.

### **7.6. Důsledky pro agresory**

V důsledku „zafixování zkušenosti“ se často stávají členy gangů a v dospělosti mají daleko více konfliktů se zákonem než ostatní. Také vliv na přihlížející skupinu je značný. Hovoří se o morální infekci, která časem zachvátí i nešikanující spolužáky, kteří násilné chování k oběti

začnou schvalovat či dokonce k trýznění oběti pobízet, takže se nakonec stávají aktivními účastníky šikanování.

### **7.7. Právní důsledky šikany**

Toto jednání se nejčastěji dotýká skutkové podstaty trestných činů vydírání, útisku, omezování osobní svobody, loupeže, ublížení na zdraví, poškozování cizí věci, případně pohlavního zneužívání či znásilnění.

**Podle §27 nařízení vlády č. 108/1994 Sb. Nese plnou odpovědnost za vzniklou újmu škola,** která v případě podezření, že šikanování naplňuje skutkovou podstatu trestného činu nebo přestupku, je povinna oznámit případ Policii ČR. Současně je povinna oznámit tuto skutečnost orgánu sociálně-právní ochrany dítěte.

Učitel, který o šikanování ví a nepřijme žádné opatření se vystavuje riziku trestního postihu pro neoznámení, příp. nepřekažení trestného činu.

Rodiče šikanovaného žáka mohou na škole požadovat náhradu škody jak na věcech (zničený oděv, pomůcky), tak na zdraví (fyzická nebo psychická újma). V případě, že šikanované dítě nemůže v důsledku újmy navštěvovat školu, nese škola odpovědnost i za škody, které vznikly jeho rodičům (zajištění hlídání, uvolnění ze zaměstnání).

Bohužel, **trestní odpovědnost šikanujících je dána vědem a dítě mladší 15 let nemůže být trestně postiženo...**

### **7.8. Charakteristika účastníků šikany**

**Oběť** - může jí být kdokoliv, nejčastěji ale dítě projevující nějakou „jinakost“ ta nemusí spočívat v barvě pleti, tloušťce nebo nošení brýlí. Oběti bývá jedinec vzhledově, sociálně nebo fyzicky handicapovaný, neobratný, slabý, bázlivý, plachý, se sníženou sebedůvěrou nebo úzkostně doma opečovávaný. Je většinou slabší než agresor a má menší schopnost se bránit. Zvýšené riziko stát se obětí má i dítě z rodiny, která praktikuje takový výchovný styl, který omezuje jeho schopnost vyrovnat se s tlakem sociálního prostředí (tzv. prošlapávání cestičky)

**Agresor** - většinou citově strádající, duševně zakrnělý jedinec, postrádající pocit viny, silně sebestředný, nudící se, žárlivý člověk. Důvodem k šikaně mu pak je touha ovládat skupinu (dokázat něco velkého) nebo i strach, aby skupina neodhalila jeho slabiny a obětí se pak nestal on sám. V mnoha případech pochází z rodiny, kde se problémy řeší fyzickým nebo citovým násilím a často se používají tělesné tresty. Má tendenci přesouvat odpovědnost na šikanovanou oběť: „Koledoval si o to.“ „Neměl provokovat“

Typ násilník - hrubý, primitivní, impulzivní, hyperaktivní, s narušeným vztahem k autoritám je nejnáze odhalitelný, protože následky jeho činů se snadno rozpoznají

**Typ srandista** - promyšlené útoky vypadají jako legrace, často má důvěru dospělých

### **7.9. Co šikaně napomáhá**

- 1. porucha prostředí** - strach, lenost, nebo neschopnost se vcítit ze strany pedagogů
- 2. učitel je malá osobnost** - chybí mu přirozená neformální autorita
- 3. učitel s hierarchickým přístupem** - udržuje si velký odstup a neprožívá život se třídou

4. **učitel, který tento jev skrývá** - stačím si na ně sám, přece si před kolegy neudělám ostudu
5. **morálka společnosti** - ať si každý hledí svého, slušnost a morálka se dnes už nenosí
6. **učitel - přilévač do ohně** - necitlivé chování (ironie, zesměšňování), případně neřešení šikany si žáci mohou vyložit jako podnět či schvalování
7. **rodič - přilévač do ohně** - výchova dravčí morálkou: „Aspoň se v životě neztratí.“ „Život se s nikým nemazlí.“ „Lepší, když někoho šikanuje, než aby byl posera.“
8. **obdiv mlčící většiny k agresorovi** - on překročil určitou hranici, prošlo mu to, je frajer

## 7.10. Další témata, odkazy na zdroje a literaturu:

### 7.10.1. Netolismus

<http://www.saferinternet.cz/>

<http://www.e-bezpeci.cz/>

<http://www.nebudobet.cz/>

Zákon č. 379/2005, o opatřeních k ochraně před škodami způsobenými tabákovými výrobky, alkoholem a jinými návykovými látkami

Zákon o loteriích a jiných podobných hrách č. 202/1990 Sb.

Literatura:

NEŠPOR, K. *Návykové chování a závislost*. 3. aktualizované vyd. Praha: Portál, 2007. 176 s. ISBN 978-80-7367-267-6.

ŠMAHEL, D. *Psychologie a internet: děti dospělými, dospělí dětmi*. 1. vyd. Praha: Triton, 2003. 158 s. ISBN 80-7254-360-1.

KOPECKÝ, K. *Moderní trendy v elektronické komunikaci*. 1. vyd. Olomouc: HANEX, 2007. 100 s. ISBN 978-80-85783-78-0.

JIROVSKÝ, V. *Kybernetická kriminalita*. 1. vyd. Praha: Grada, 2007. 284 s. ISBN 978-80-247-1561-9.

KOPECKÝ, K. – KREJČÍ, V. *Rizika virtuální komunikace*

### 7.10.2. Sebepoškozování

Zákon č. 359/1999 Sb., o sociálně-právní ochraně dětí

Zákon č. 40/2009 Sb., Trestní zákoník

Linka Bezpečí – tel. 116 111, [pomoc@linkabezpeci.cz](mailto:pomoc@linkabezpeci.cz)

Linka důvěry Centra krizové intervence PL Bohnice – tel. 284 016 666

Linka důvěry Dětského krizového centra – tel. 241 484 149, [problem@дитеkrize.cz](mailto:problem@дитеkrize.cz)

Linka důvěry RIAPS – tel. 222 580 697, [linka@mcssp.cz](mailto:linka@mcssp.cz)

Telefonická krizová intervence KC Spondea – tel. 541 235 511, 608 118 088, chat

[www.chat.spondea.cz](http://www.chat.spondea.cz)

### 7.10.3. Nová náboženská hnutí

Zákon č. 561/2004 Sb., o předškolním, základním, středním, vyšším odborném a jiném vzdělávání

Zákon č. 89/2012, občanský zákoník, § 655 - § 975 rodinné právo

Zákon č. 359/1999 Sb., o sociálně-právní ochraně dětí

BARETT, D. V.: *Sekty, kulty, alternativní náboženství*. Ivo Železný, 1998.

ENROTH, R. a kol.: *Za novými světy: Průvodce sektami a novými náboženstvími*, EELAS, 1995.

ERIKSON, E. H.: *Dětství a společnost*. Argo 2002.

HASSAN, S.: *Jak čelit psychické manipulaci zhoubných kultů*. Nakladatelství Tomáše Janečka, 1994.

HORA, L.: *Problematika tzv. alternativní religionizity a jejího podílu na formování životní orientace mládeže*. Karolinum, 1995.

KOUCKÁ, P.: Proč podléháme sektám?, *Psychologie dnes*, č. 10, říjen 2007.

MIOVSKÝ, M., SKÁCELOVÁ, L. a kol.: *Návrh doporučené struktury minimálního preventivního programu prevence rizikového chování pro základní školy*. Klinika adiktologie UK 1. LF a VFN, Togga, 2012.

MISAUEROVÁ, A. a VOJTÍŠEK, Z.: *Dětství a sekta*, Praha, 2006.

REMĚŠ, P.: *Mentální programování jako průvodní jev nového sektářství*. Religio, 1994.

ŘÍČAN, P.: *Psychologie náboženství*, Portál, 2002.

SEKOT, A.: *Sociologie náboženství*. Svoboda, 1985.

ŠKVAŘIL, R.: *Had leze z díry*. Talpress, 1995.

ŠTAMPACH, O.: *Sekty a nová náboženská hnutí*. Oliva, 1995.

VOJTÍŠEK, Z.: *Encyklopedie náboženských směrů v České republice*. Portál, 2004.

<http://sekty-cz.webs.com/problematikasekt.htm>

<http://www.sekty.cz/www/index.php>

<http://www.prevence-praha.cz/sekty?start=2>

<http://cpons.webpark.cz/>

### 7.10.4. Rizikové sexuální chování

TRESTNÍ ZÁKONÍK zák. č. 40/2009 Sb.

<http://www.csspraha.cz/triangl>

<http://www.protikorupcni-linka.cz/cs/Obecna-temata/Nasili-na-detech/>

<http://planovanirodiny.cz/>

BENTOVIM, A.: *Týrání a sexuální zneužívání v rodinách*. Grada, 1998.

ČEPICKÝ, P.: *Úvod do antikoncepce pro lékaře gynekology*. Levret, 2002.

CHMELÍK, J. a kol.: *Mravnost, pornografie a mravnostní kriminalita*. Portál, 2003.

KUŽELOVÁ, M.: *Co by měla sestra vědět o antikoncepci*. Levret, 2005.

MILFAIT, R.: *Komerční sexualizované násilí na dětech*. Portál, 2008.

RAŠKOVÁ, M.: *Přípravenost učitele k sexuální výchově v kontextu pedagogické teorie a praxe v české primární škole*. Univerzita Palackého v Olomouci, 2008.

WEISS, P.; ZVĚŘINA, J.: *Sexuální chování obyvatel ČR. Situace a trendy*. Portál, 2001.

WEISS, P.: *Sexuální deviace*. Portál, 2002.

WEISS, P.: *Sexuální zneužívání dětí*. Grada, 2005.

WEISS, P. a kol.: *Sexuologie*. Grada, 2010.

JEDLIČKA, J.; STUPKA, J.; CHMELOVÁ, B.: *Příručka HIV poradenství*. SZÚ, 2007.



#### 7.10.5. Příslušnost k subkulturám

§196 trestního zákoníku Násilí proti skupině obyvatelů a proti jednotlivci  
§198 trestního zákoníku Hanobení národa, etnické skupiny, rasy a přesvědčení  
§198a Podněcování k nenávisti vůči skupině osob nebo k omezování jejich práv a svobod  
§236 trestního zákoníku Omezování svobody vyznání  
§260 trestního zákoníku Podpora a propagace hnutí směřujících k potlačení práv a svobod člověka

Smolík, J. *Subkultury mládeže, uvedení do problematiky*. Grada, Praha 2010.

Souček, T. a kol. *Kmeny*. Nakladatelství BiggBoss, Praha 2011.

Marcia, J. Development and Validation of Ego-Identity Status. *Personal and Social*

#### 7.10.6. Domácí násilí

[www.domaci-nasili.cz](http://www.domaci-nasili.cz)

DONA linka (nonstop telefonická linka): [www.donalinka.cz](http://www.donalinka.cz)

Bílý kruh bezpečí: [www.bkb.cz](http://www.bkb.cz)

Adresář rodinných poraden: [www.amrp.cz](http://www.amrp.cz)

Adresář občanských poraden: [www.obcanskeporadny.cz](http://www.obcanskeporadny.cz)

Adresář linek důvěry: [www.capld.cz](http://www.capld.cz)

#### 7.10.7. Trestní zákon

§ 199 týrání osoby ve společném obydlí  
§198 týrání svěřené osoby  
§ 145 a 146 ublížení na zdraví  
§ 171 omezování osobní svobody  
§ 170 zbavení osobní svobody  
§ 175 vydírání  
§ 177 útisk  
§ 185 znásilnění  
§ 187 pohlavní zneužívání – zneužití osoby mladší 15 let  
§ 367 a 368 neoznámení a nezabránění trestnému činu  
§ 354 nebezpečné pronásledování  
§ 186 sexuální nátlak  
§ 352 násilí proti skupině obyvatel a proti jednotlivci  
§ 353 nebezpečné vyhrožování

#### 7.10.8. Občanský zákoník

§ 751 – 753 – zvláštní ustanovení proti domácímu násilí

#### 7.10.9. Další právní předpisy

Zákon č. 273/2008 Sb., o Policii České republiky, § 44 až 47

#### 7.10.10. 7. Patologické hráčství

<http://www.drogy-info.cz/mapa-pomoci/>

<http://www.drogy-info.cz/hazardni-hrani-2015/>

<http://www.msmt.cz/vzdelavani/socialni-programy/metodicke-dokumenty-doporuceni-a-pokyny>

Zákon o hazardních hrách č. 186/2016 Sb. Platný od 1. ledna 2017.

#### 7.10.11. Centra odborné pomoci

PPP Chrudim: <http://www.ppp-pardubice.cz/chrudim/>

Okresním metodikem prevence Mgr. František Krampota: <http://www.acet.cz/>

Odbor sociálních věcí: <http://www.chrudim.eu/obcan/odbory-meu/odbor-socialnich-veci.html>

Tyflocentrum Pardubice: <http://www.tcpce.cz/>

Střediskem výchovné péče pro děti a mládež – Archa Chrudim: <http://www.archa-chrudim.cz/>

Bílým kruhem bezpečí: [www.bkb.cz](http://www.bkb.cz)

Policie ČR: [www.policie.cz](http://www.policie.cz)

Šance pro tebe: [www.sance.chrudim.cz](http://www.sance.chrudim.cz)

Národní centrum bezpečnějšího internetu: [www.saferinternet.cz](http://www.saferinternet.cz)

#### 7.10.12. Plán opatření školy při vzniku mimořádné události a vyhlášení krizového stavu

(dle vyhlášky MŠMT ČR č.281/2001 Sb. Která je prováděcí vyhláškou pro § 9, odst. 3 pí. A) zákona č. 240/2000 Sb., o krizovém řízení)

### Obsah

7.10.12.1. Informační část .....	41
7.10.12.2. Organizační struktura školy.....	42
7.10.12.3. Možné zdroje rizik .....	43
7.10.12.4. Záchranné a zásahové prostředky .....	43
7.10.12.5. Podpis zaměstnanců .....	45

#### 7.10.12.1. Informační část

a) **Název a adresa:**

Základní škola Moravany, okres Pardubice  
Komenského 118, 533 72 Moravany  
Statutární zástupce: Mgr. Felcmanová Jana

b) **Předpisy a dokumenty týkající se provozu školy:**

- BOZP, požární předpisy, revizní zprávy ... (uloženo v kanceláři ředitele školy)

c) **Popis areálu školy a okolí:**

ZŠ Moravany se skládá ze dvou pracovišť – pracoviště 1. stupně ZŠ se nachází v centru obce. Areál je vymezen ulicemi Komenského a Slunečnou. Budova je jednoposchodová se suterénními prostory. V budově se nachází šatny pro žáky 1. stupně s kapacitou 120 dětí. Dále jsou zde umístěny učebny 1. až 5. ročníku ZŠ. Čtyři učebny se nacházejí v 1. podlaží, stejně jako sborovna, kancelář ekonomky

školy, kabinet sbírek, úklidová místnost a WC pro chlapce a dívky. V přízemí se nachází jedna kmenová učebna, jedno oddělení ŠD, malá tělocvična s kabinetem TV nářadí, materiálovým skladem a šatnami. Dále je zde školní jídelna s kapacitou 60 míst a školní kuchyně se zázemím. V suterénu se nachází nepoužívané sklepní prostory, sklad a keramická dílna. Kapacita 1. stupně je až 120 žáků. Malá tělocvična slouží i potřebám zájmové činnosti, stejně jako keramická dílna. Kolem školy se nachází oplocený školní pozemek s dvěma dřevěnými chatkami (rekreační činnost ŠD), zděnou kolnou. Ke škole patří víceúčelové asfaltové hřiště (basketbal, kopaná, dopravní hřiště apod.), víceúčelové hřiště na volejbal, průlezký, lavičky, houpačky a kolotoč, které též slouží veřejnosti. Celá severní přístupová část budovy je nasvětlena reflektory s pohybovými čidly, východní a jižní část areálu je sledována kamerovým systémem, stejně jako vchod do školy.

Druhý stupeň školy je veden jako odloučené pracoviště a nachází se ve vzdálenosti zhruba 300 metrů od budovy 1. stupně v budově MŠ Moravany, respektive ve druhém podlaží nástavby této budovy v ulici Smetanova 321. Součástí školy jsou žákovské šatny s kapacitou až 100 žáků. Ve druhém podlaží jsou umístěny 4 kmenové třídy, počítačová učebna a učebna chemie. Dále se zde nachází cvičná kuchyňka, kabinety fyziky, chemie, kabinet sbírek, sklad učebnic – zde se nachází kopírka, sborovna, úklidová místnost, WC pro učitele a žáky, ředitelna školy a kancelář zástupkyně ředitele. Majitelem budovy je MŠ – jiná právnická osoba. Ke škole patří sportovní hala se zázemím, využívaná v odpoledních hodinách a o víkendech veřejností (komerční báze – v režii zřizovatele Obce Moravany, funguje zde samostatný správce, který je zaměstnancem obce. Vchod do budovy 2.stupně je střežen kamerovým systémem a elektronickým vrátným.

**d) Kapacita školy:**

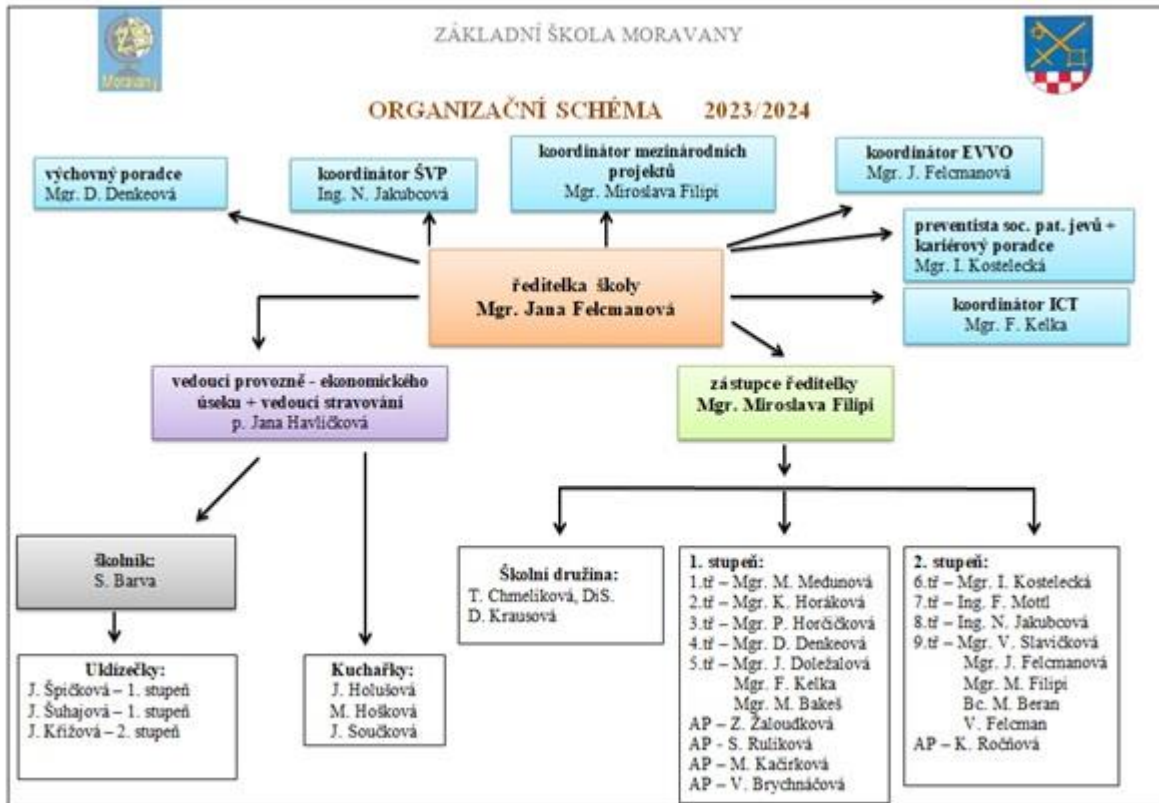
Kapacita školy je 230 žáků, kapacita ŠJ 230 žáků, kapacita ŠD 60 žáků.

1. stupeň má kapacitu až 130 žáků, 2. stupeň až 100 žáků.

Škola má až 17 učitelů, 2 vychovatelky, 5 asistentů, 3 uklízečky, 1 školníka, 2 kuchařky, 1 pomocnou kuchařku, 1 hospodářku.

**e) Vnitřní organizovanost (nadřízenost, podřízenost)**

**7.10.12.2. Organizační struktura školy**



### 7.10.12.3. Možné zdroje rizik

#### Uvnitř školy:

- Požár
- Výbuch v jídelně (tlakový varný kotel)
- Davová hysterie
- Epidemie, nákaza
- Uložení bomby
- Elektrický zkrat
- Průnik spodních vod do suterénu

#### Vně budovy:

- Únik nebezpečné či jedovaté látky při převozu po silnici nebo železnici
- Únik jedovatých plynů z Mrazíren Dašice
- Požáry v obci
- Vichřice a přívalové deště
- Teroristické akce, výbušniny, biologické napadení

### 7.10.12.4. Záchranné a zásahové prostředky

#### Krizový štáb školy

## ředitelka – velitel

**zástupce ŘŠ**                      **vedoucí vychovatelka**                      **hospodářka školy**  
Náhradníci: jmenovaný učitel                      druhá vychovatelka                      školnice

### Úkoly jednotlivých pracovníků:

#### Ředitelka – velitel

1. řídí krizový štáb v přípravě i realizaci řešení mimořádné situace
2. určuje svého zástupce v případě nepřítomnosti
3. plně zodpovídá za rozhodnutí a přijatá opatření

#### zástupce ŘŠ

1. odpovídá za svěřenou oblast – 1. i 2. stupeň školy
2. koordinuje činnosti spojené s řešením situace
3. provádí stručný zápis o provedených opatřeních
4. určuje zástupce pro odloučené pracoviště (ten vykonává na 2. stupni následující body 4 a 5.
5. podává zprávy o provedených opatřeních řediteli školy
6. zajišťuje spojení se zákonnými zástupci žáků

#### vedoucí vychovatelka

1. odpovídá za žáky v obou odděleních ŠD
2. koordinuje činnosti spojené s řešením situace
3. podává zprávy o průběhu řediteli školy
4. provádí stručný zápis o přijatých opatřeních
5. v případě nutnosti – odpolední hodiny- svolává krizový štáb, vydává rozhodnutí v zastoupení ředitele školy (realizuje telefonickou konzultaci)

#### hospodářka školy

1. odpovídá za přípravu a provádění podpůrných opatření
2. řídí výdej improvizovaných prostředků ochrany (PIO)
3. zajišťuje nezbytná technická opatření (vypnutí el. Proudů, uzavření uzávěrů vody)
4. Zajišťuje náhradní vyzoomění – telefonicky, prostřednictvím spojek
5. podílí se na likvidaci následků ohrožení

#### Záchranný systém

<b>Hasiči</b>	<b>150</b>
<b>Policie</b>	<b>158</b>
<b>Rychlá záchranná služba</b>	<b>155</b>
<b>Integrovaný záchran. Systém</b>	<b>112</b>

#### Školní telefonní čísla:

Ředitelka školy	Felcmanová	734 658 764, 604 908 221,605 932 175
Zástupce ředitele	Filipi	607 022 652, 724169781
Výchovná poradkyně	Denkeová	603 402 196

---

Hospodářka	Havlíčková	777 011 968
Školnice	Marešová	607 165 260
Kuchařka	Michalová	
Vychovatelka	Chmelíková	734 461 107, 737 541 141
Uklízečka 2. st.	Křížová	731 812 037
Sborovna 1. st.		737 372 115
Sborovna 2. st.		737 803 473
Kancelář 1. st.		466 950 503
Kancelář 2. st.		466 950 817
Obecní úřad Moravany		466 951 204
Lékař Moravany		466 950 344
Dětský lékař Moravany		466 950 844
Nemocnice Pardubice		467 431 111

**Nouzové ubytování:**

učebny školy  
malá tělocvična  
sportovní hala  
oddělení ŠD

**Seznam sil a prostředků k řešení krizové situace:**

- hasicí přístroje v areálu školy
- hydranty v bezprostředním okolí školních budov
- prostředky PIO (igelitové sáčky, gumičky, lepicí pásky)
- lopaty, kbelíky, krumpáče

## **B) Přílohavá část**

1. Plán varování, vyrozumění a informování
2. Požárně evakuační plán
3. Plán ukrytí žactva zaměstnanců školy
4. Plán činnosti výdejního místa PIO
5. Plán praktických cvičení školy a školení zaměstnanců

### Ad1) Plán varování, vyrozumění a informování

#### **POKYNY PRO OBYVATELSTVO**

- **při výronu nebezpečného plynu**

Výron nebezpečného plynu může vzniknout následkem provozní havárie v objektech vyrábějících nebo skladujících nebezpečné látky a též při přepravě těchto látek po silnicích nebo železnici. Nejvíce ohrožené oblasti budou od místa úniku po směru větru. Míra ohrožení závisí na druhu látky, směru a síle větru a vzdálenosti od místa havárie.

#### **VAROVÁNÍ**

V případě vzniku této situace bude obyvatelstvo varováno.

1. V Ohrožených místech budou projíždět radio - vozy policie a budou upozorňovat na únik látky s uvedením druhu.
2. Budou spuštěny sirény – 140 sekund
3. Okamžitým vstupem do rozhlasu, místního rozhlasu.
4. Školy budou upozorněny telefonicky.

Po varování je třeba:

1. upozornit osazenstvo a žactvo školy
2. vypnout plynové a elektrické spotřebiče
3. je zakázáno kouřit a zacházet s otevřeným ohněm
4. řídit se pokyny z rozhlasu, policie, hasičů nebo pracovníků CO

Velmi účinným snížením nebezpečí, které plyne z vdechování uniklých plynů, je chránit si nos i ústa kapesníkem nebo látkou namočenou ve vodě.

Ohroženou oblast v případě nutnosti opouštějte kolmo na směr větru!!!

Pokud nebudete vyzváni k opuštění prostor – řiďte se těmito zásadami:

1. **Neprospadejte panice!**
2. **Chlor a fosgen jsou těžší než vzduch.**  
Zůstávají při zemi a jsou jedovaté a žíravé. Proto je nutné vyjít do vyšších podlaží budov. Místnosti, ve kterých se zdržujete, utěsnit mokkými příkrývkami. Dýchací cesty si lépe ochráníte, když voda na namočení bude s přísadou jedlé sody.
3. **Čpavek je lehčí než vzduch**  
Je hořlavý, bezbarvý s charakteristickým zápachem. Proto je nutné sejít do nižších prostor, do sklepů a krytů CO a tyto prostory utěsnit. Dýchací cesty chrání kapesník namočený v octové vodě nebo v roztoku kyseliny citronové

## Plán svolávání

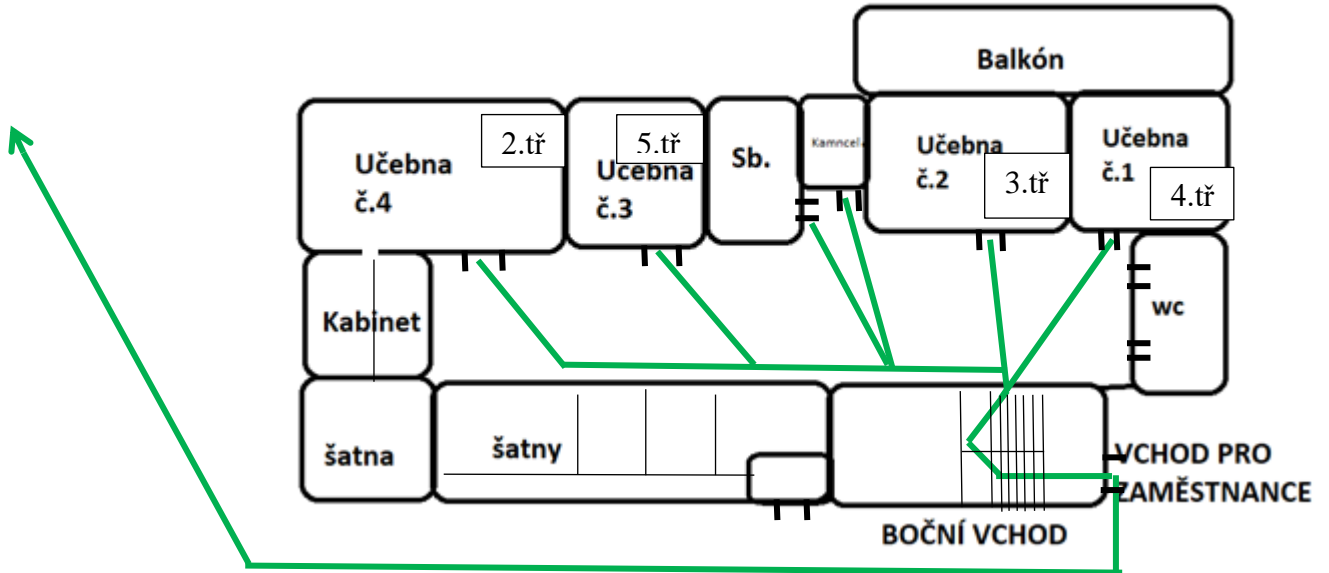
**Školní rok: 2022/2023**

funkce	jméno	mobil:	pevná linka:
ředitelka školy	Felcmanová	734 658 764 605 932 175	466 950 817
zástupce ředitele	Filipi	602 391 356	
hospodářka	Havlíčková	777 011 968	
školnice	Barva	721 041 401	
kuchařka	Holušová	606 620 793	
vychovatelka	Chmelíková	734 461 107 737 541 141	
uklízečka 2. st.	Křížová	731 812 037	
sborovna 1. st.		737 372 115	
sborovna 2. st.		737 803 473	
kancelář 1. st.			466 950 503
kancelář 2. st.			466 950 817

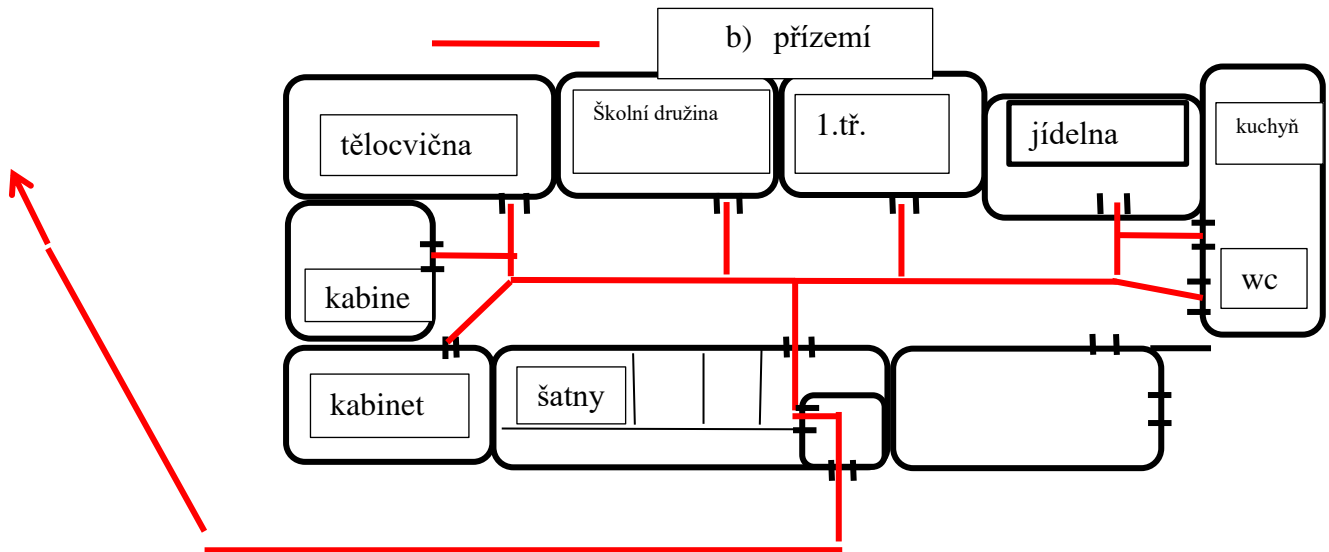
## Únikový plán

Únikový plán I.st.

a) I.poschodí



b) přízemí



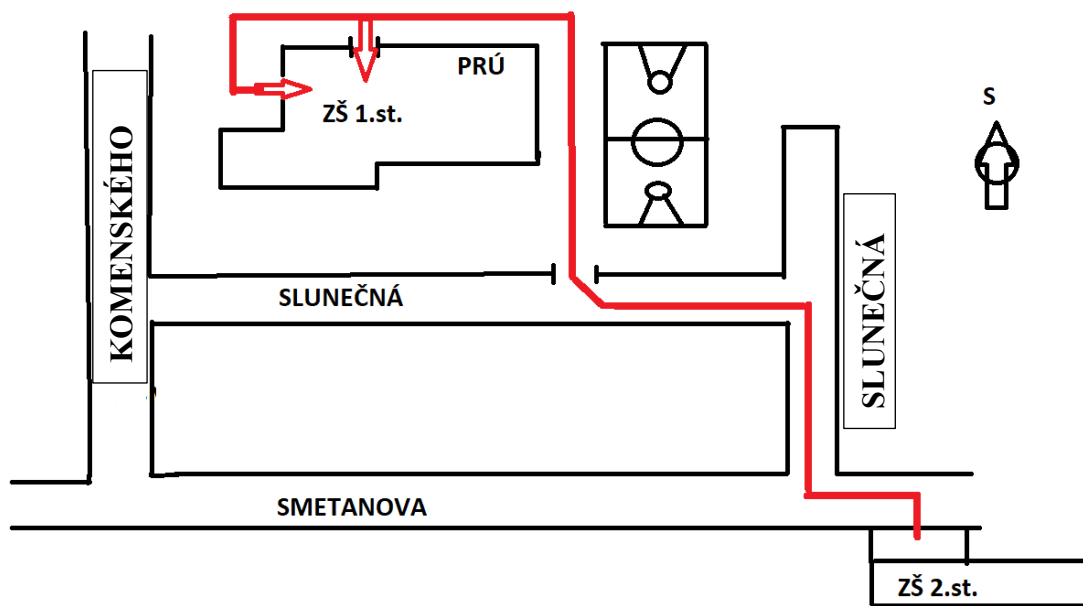
Stav k 1.9.2023

.....  
Razítko školy



### Grafický plán ukrytí žactva

Třída:	Počet žáků:
1.	20
2.	30
3.	21
4.	13
5.	27
6.	16
7.	21
8.	19
9.	22
<b>CELKEM:</b>	<b>189</b>



přesun žáků  
2.st. do PRÚ

### **7.10.13. Zápis z vyšetřování události**

**Datum události:**

**Poškozený, napadený (jméno):** .....

**Místo události:** chodba školy – suterén – učebna č. – WC – tělocvična – jiné místo:

**Jednalo se o:** rvačku – šikanu – krádež – napadení – drogy – agresivní chování – záškoláctví  
– vandalismus –  
jiné.....

**Stručný popis události (výklad žáka/žáků):**

**Stručný popis události (výklad školního metodika/pedagog. pracovníka):**

**Svěddek události**

(jméno):.....

**Zúčastnění žáci**

(jména):.....

**Podpisy:**

napadený/poškozený.....

svědek/svědci.....

**Kdo odmítl podepsat (jména,**

důvody):.....

**Podpis školního metodika**

**prevence:**.....

**Podpisy dalších**

**zúčastněných:**.....

**Datum sepsání:**.....

V případě dalších skutečností zaznamenejte na druhou stranu.

V Moravanech dne 04.09.2022

.....

Mgr. Iva Kostecká metodik prevence ZŠ Moravany

Schválila: dne 04.09.2022

.....

Mgr. Jana Felcmanová, ředitelka školy

#### **7.10.14 Podpis zaměstnanců – seznámení s plánem**

Byli seznámeni:

jméno školeného:

podpis:

Mgr. Milan Bakeš

Bc. Martin Beran

Vladimíra Brychnáčová

Mgr. Dita Denkeová

Mgr. Jana Doležalová

Vojtěch Felcman

Mgr. Jana Felcmanová

Mgr. Miroslava Filipi

Mgr. Kateřina Horáková

Mgr. Pavla Horčíčková

DiS. Taťána Chmelíková

Ing. Naďa Jakubcová

Martina Kačírková

Věra Kňavová

Daniela Krausová

Mgr. Martina Medunová

Ing. František Mottl

Mgr. Libor Provazník

Kamila Ročňová

Stanislava Rulíková

---

Mgr. Vendula Slavičková

Zdena Žaloudková

---

---

---

---

## **Příloha 1**

### **Program poradenských služeb na škole**

Poskytování poradenských služeb ve škole se řídí vyhláškou č. 72/2005 Sb., o poskytování poradenských služeb ve školách a školských poradenských zařízeních, v platném znění, vyhláškou č. 27/2016 Sb., o vzdělávání žáků se speciálními vzdělávacími potřebami a žáků nadaných, v platném znění. Školní poradenské služby jsou zajišťovány školním poradenským pracovištěm. Rozsah činnosti je stanoven uvedenými vyhláškami.

Školní poradenské pracoviště úzce spolupracuje se všemi pedagogickými pracovníky školy, s PPP Pardubice, SVP Archa, Městským úřadem Moravany, Policií ČR, zákonnými zástupci žáků.

Součástí tohoto plánu jsou další dokumenty školy, zejména

- minimální preventivní program školy
- školní preventivní strategie
- strategie předcházení školní neúspěšnosti, šikaně a dalším projevům rizikového chování

#### **1) Školní poradenské pracoviště**

Poradenské služby pro žáky, jejich zákonné zástupce i pedagogy školy jsou ve škole zajišťovány

- výchovným poradcem,
- kariérovým poradcem,
- metodikem prevence,
- speciálním pedagogem,
- dle potřeb dalšími pracovníky, kteří se podílejí na poradenských službách a vytvářejí konzultační tým pro poskytování služeb ve škole - třídní učitelé, koordinátor školního vzdělávacího programu, vybraní pedagogové školy.

Pracoviště zajišťuje důvěrnost jednání a ochranu osobních dat.

Smyslem a cílem činnosti je zajištění poradenských služeb, systému včasného odhalování rizikových projevů chování ve škole, kvalitní podpory žáků se speciálními vzdělávacími potřebami i žáků mimořádně nadaných, podporování rovných příležitostí žáků a poskytování kariérových informací, vytváření důvěryhodného vztahu mezi školou a zákonnými zástupci a vzájemná spolupráce. Veškeré služby jsou pro žáky školy, jejich zákonné zástupce i pedagogy poskytovány zdarma.

#### **2) Personální zajištění**

Školní poradenské pracoviště pracuje ve složení, které je pro každý školní rok aktualizováno a uvedeno v ročním plánu práce, pro rodiče zveřejněno na webu školy. Tito pedagogičtí pracovníci se podílejí na zajišťování podpurných opatření pro žáky se speciálními vzdělávacími potřebami, poskytují součinnost školským poradenským zařízením a spolupracují s orgány veřejné moci za účelem ochrany práv žáků. Pravidelně jsou realizovány schůzky členů pro vyhodnocení uplynulého období, kontrolu plnění programu pedagogických služeb a plánování další práce.

#### **Výchovný poradce**

Věnuje se problematice kariérového poradenství a procesu integrace žáků se SVP, včetně integrace nadaných žáků. Vykonává činnost poradenskou, metodickou, informační, o těchto činnostech vede písemnou dokumentaci. Náplň práce výchovného poradce je uvedena ve vyhlášce č. 72/2005 Sb., o poskytování poradenských služeb ve školách a školských poradenských zařízeních a vychází z plánu práce výchovného poradce pro daný školní rok.

### **Školní metodik prevence**

Zabezpečuje oblast prevence rizikového chování žáků. Vykonává činnost metodickou, koordinační, informační, poradenskou. Přípravuje, koordinuje a realizuje preventivní program školy, spolupracuje s orgány státní správy, vede písemnou dokumentaci o činnosti. Náplň práce školního metodika prevence je uvedena ve vyhlášce č. 72/2005 Sb., o poskytování poradenských služeb ve školách a školských poradenských zařízeních. Prioritním cílem preventivní strategie školy je podpora bezpečného chování, zdravého životního stylu žáků a pozitivních mezilidských vztahů.

### **Speciální pedagog**

Podílí se na vytváření programu poskytování pedagogicko-psychologických poradenských služeb ve škole, včetně programu primární prevence. Komunikuje s vedením školy, pedagogy, žáky a zákonnými zástupci. Vyhledává žáky se speciálními vzdělávacími potřebami a provádí jejich zařazení do speciálně pedagogické péče. Náplň práce je uvedena ve vyhlášce č. 72/2005 Sb., o poskytování poradenských služeb ve školách a školských poradenských zařízeních.

### **Školní psycholog**

Podílí se na vytváření programu poskytování pedagogicko-psychologických poradenských služeb ve škole, včetně programu primární prevence. Komunikuje s vedením školy, pedagogy, žáky a zákonnými zástupci. Zajišťuje péči o žáky se speciálními vzdělávacími potřebami, kterým jsou poskytována podpůrná opatření prvního stupně, zejména pomoc při sestavování plánu pedagogické podpory a vedení. Náplň práce je uvedena ve vyhlášce č. 72/2005 Sb., o poskytování poradenských služeb ve školách a školských poradenských zařízeních.

### **Třídní učitel**

Třídní učitelé vykonávají výchovnou práci se žáky. Činnosti jsou zaměřené především na osobnostní a sociální rozvoj žáků. Výchovná práce se uskutečňuje formou třídnických hodin.

### **Asistent pedagoga**

Asistenti pedagogů spolupracují s dalšími členy týmu poradenských pracovníků školy.

**3. Rozsah dokumentace** vedené školním poradenským pracovištěm je stanoven uvedenými vyhláškami a je pravidelně kontrolován vedením školy.

### **4) Časová dostupnost poradenských služeb**

Pracovníci školního poradenského pracoviště mají pevně stanoveny konzultační hodiny pro žáky, jejich zákonné zástupce a pedagogické pracovníky, jsou uvedeny v plánu práce na školní rok a zveřejněny na webu školy.

### **5) Ochrana údajů**

Informace získané činností školního poradenského pracoviště jsou ochraňovány v souladu se zákonem č.110/2019 Sb., o zpracování osobních údajů a o změně některých zákonů, v platném znění

Moravany 20.11.2023

podpis

Mgr. Jana Felcmanová, ředitelka školy