



2019-2020



# Minimální preventivní program



Vypracoval : František Mottl

Schválila : Mgr. Jana Felcmanová

## Obsah

<b>1. Minimální preventivní program .....</b>	<b>3</b>
1.1. Personální zajištění prevence.....	3
1.2. Metodické pokyny pro tvorbu MPP: .....	4
1.3. Analýza současného stavu .....	4
1.4. Informování rodičů .....	4
1.5. Školní prostředí.....	4
1.6. Metody práce .....	5
1.7. Aktivity ve škole.....	5
1.8. Péče o volný čas .....	6
1.9. Evaluace.....	6
<b>2. Cíle školního preventivní strategie .....</b>	<b>6</b>
2.1. Dlouhodobé cíle.....	6
2.2. Krátkodobé cíle: Úkoly pro školní rok 2019/20 .....	7
2.2.1. MPP 1. ročník.....	7
2.2.2. MPP 2. ročník.....	7
2.2.3. MPP 3. ročník.....	8
2.2.4. MPP 4. ročník.....	8
2.2.5. MPP 5. ročník.....	9
2.2.6. MPP 6. ročník.....	10
2.2.7. MPP 7. ročník.....	10
2.2.8. MPP 8. ročník.....	12
2.2.9. MPP 9. ročník.....	13
<b>3. Všeobecné úkoly: .....</b>	<b>13</b>
<b>4. Opatření v případě selhání prevence: .....</b>	<b>14</b>
<b>5. Řešení přestupků:.....</b>	<b>14</b>
<b>6. Závěr: .....</b>	<b>14</b>
<b>7. PŘÍLOHA I.....</b>	<b>15</b>
7.1. Prevence a řešení šikany na základní škole .....	15
7.2. Vývojové stupně šikanování.....	15
7.3. Důsledky pro oběti.....	16
7.4. Důsledky pro agresory .....	16
7.5. Právní důsledky šikany .....	16
7.6. Charakteristika účastníků šikany .....	17
7.7. Co šikaně napomáhá .....	17
7.8. Další témata, odkazy na zdroje a literaturu: .....	18

7.8.1.	Netolismus.....	18
7.8.2.	Sebepoškozování.....	18
7.8.3.	Nová náboženská hnutí .....	18
7.8.4.	Rizikové sexuální chování .....	19
7.8.5.	Příslušnost k subkulturám .....	19
7.8.6.	Domácí násilí.....	19
7.8.7.	Trestní zákon .....	20
7.8.8.	Občanský zákoník .....	20
7.8.9.	Další právní předpisy .....	20
7.8.10.	7. Patologické hráčství.....	20
7.8.11.	Centra odborné pomoci .....	20
7.8.12.	Plán opatření školy při vzniku mimořádné události .....	21
	a vyhlášení krizového stavu .....	21
7.8.13.	Zápis z vyšetřování události .....	28
7.8.14.	Podpis zaměstnanců – seznámení s plánem .....	30

## 1. Minimální preventivní program

Minimální preventivní program vychází ze Školního vzdělávacího programu (ŠVP) a Metodického pokynu MŠMT k prevenci a řešení šikanování ve školách a školských zařízeních.

V ŠVP je prevence sociálně patologických jevů přirozenou součástí učebních plánů jednotlivých předmětů a není pojímána jako nadstandardní aktivita školy. ŠVP umožňuje žákům zdravý a pohodový životní vývoj, vychovává žáky ke zdravému životnímu stylu a klade důraz na jejich osobnosti, sociální rozvoj a komunikativní dovednosti (viz. Průřezová témata jednotlivých předmětů).

Základním principem preventivní strategie na naší škole je osvojování základních kompetencí v oblasti zdravého životního stylu, prevence a rozvoje dovedností, které vedou u dětí a mládeže k odmítání všech druhů sebedestruktivního chování, projevů agresivity a porušování zákona.

Důležitou součástí programu je téma kyberšikany, která se objevila v posledních letech. Jejím rychlému šíření nahrává i skutečnost, že zdaleka ne všichni rodiče jsou obeznámeni s možnostmi a riziky technických vymožeností. Na rozdíl od klasické šikany je kyberšikana mnohem zrádnější (tíže odhalitelnější). Oběť netuší, kdo ji přesně ubližuje, protože druhé straně ( agresorům) nevidí do tváře a tak se nemůže patřičně bránit. ( V případě šikany byl domov pro oběť místem, které ji před útoky agresorů ochránilo, u kyberšikany prostřednictvím mobilního telefonu či internetu nemá šanci pronásledovatelům uniknout.)

Vzhledem k tomu, že škola je pouze jedním z mnoha podnětů při formování charakteru žáků, je nutné provádět prevenci včasné a systémově. Jejím cílem je minimalizace problémů při zapojení do běžného života.

### 1.1. Personální zajištění prevence

**Ředitelka školy** - zodpovídá za prevenci, sleduje její efektivitu, vytváří materiální, personální a časové podmínky pro předcházení rizikového chování

**Školní metodik prevence** – metodicky vede a koordinuje prevenci na škole, realizuje preventivní aktivity, spolupracuje s vedením školy, s výchovným poradcem, s ostatními pedagogy a dalšími institucemi, hodnotí realizaci MPP

**Výchovný poradce** – v oblasti prevence koordinuje aktivity školy, nabízí učitelům a žákům možnost poradit se o svých problémech, spolupracuje s třídními učiteli, vede individuální konzultace s žáky, rodiči, jedná s OSPOD, PPP a dalšími odborníky

**Třídní učitelé** – provádějí diagnostiku žáků a třídy, spolupracují na realizaci preventivních aktivit, spolupracují s výchovným poradcem a školním metodikem

**Pedagogové a vychovatelé** – spolupracují na realizaci preventivních aktivit, konzultují případné problémy s výchovným poradcem a metodikem prevence

## **1.2. Metodické pokyny pro tvorbu MPP:**

Zákon č. 561/2004 Sb. o předškolním, základním, středním, vyšším odborném a jiném vzdělávání (Školský zákon) v platném znění
Zákon č. 109/2002 Sb. o zařízeních ústavní výchovy, ochranné výchovy a zařízeních preventivně výchovné péče, v platném znění
Vyhláška č. 317/2005 Sb. o dalším vzdělávání pedagogických pracovníků, akreditační komisi a kariérním systému pedagogických pracovníků v platném znění
Zákon č. 563/2004 Sb. o pedagogických pracovnících a o změně některých zákonů v platném znění
Vyhláška č. 27/2005 Sb. o vzdělávání žáků se speciálními vzdělávacími potřebami a žáků mimořádně nadaných, v platném znění
Vyhláška č. 74/2005 Sb. o zájmovém vzdělávání v platném znění
Zákon 65/2017 o ochraně zdraví před škodlivými účinky návykových látek, platný od 31. 5. 2017
Vyhláška č. 197/2016 Sb. , kterou se mění vyhláška 72/2005 Sb., o poskytování poradenských služeb ve školách a školských poradenských zařízeních, platný od 17. 6. 2016
Zákon č. 40/2009 Sb., trestní zákoník, v platném znění
Úmluva o právech dítěte 104/1991 Sb.
Zákon č. 359/1999 Sb., o sociálně právní ochraně dětí a mládeže, v platném znění.
Zákon o hazardních hrách č. 186/2016 Sb., platný od 1.1.2017
Zákon č. 65/2017 Sb., O ochraně zdraví před škodlivými účinky návykových látek

## **1.3. Analýza současného stavu**

Pro analýzu sociálně patologických jevů ve škole budou využívány především třídnické hodiny, hodiny s třídními učiteli, hodiny s metodikem a hodiny Výchovy k občanství a Výchovy ke zdraví. Především v uvedených hodinách by měli učitelé mapovat situaci v dané třídě (kolektivu) a zjišťovat úroveň informovanosti žáků v této problematice. Pro zjišťování sociálního klimatu využívá pedagogický sbor dotazníky, rozhovory se žáky a netradiční formy výuky.

## **1.4. Informování rodičů**

Třídní schůzky

Konzultační hodiny (po individuální domluvě zákonných zástupců s vyučujícími)

Internetové stránky školy ( [www.zsmoravany.cz](http://www.zsmoravany.cz))

Informační nástěnky u obou budov školy

Tripartita (učitel – žák – rodič)

## **1.5. Školní prostředí**

Základní škola Moravany se nachází v zástavbě obce a má 2 budovy.

Ve školním roce 2019/2020 bylo na naší škole zapsáno 176 žáků, z toho na prvním stupni 110 žáků a na druhém stupni 66 žáků.

Škola byla postavena v roce 1956. Jedná se o dvoupodlažní budovu s jídelnou, kuchyní a tělocvičnou. Druhá budova se nachází v sousedství mateřské školky a je propojena se sportovní halou.

Na škole máme odborné učebny fyziky a chemie, výpočetní techniky a školní cvičnou kuchyňku. Školní družina má vybavenou místnost, kterou využívá jako hernu.

Školní hřiště v současné době plně nevyhovuje potřebám školy a školní družiny (povrch není pro účel sportovního využití žáků) a v budoucnu by mělo projít rekonstrukcí.

Na prvním stupni se vyučuje v pěti třídách 5 třídních učitelů, na druhém stupni 4 třídní učitelé ve čtyřech třídách, 4 netřídní učitelé, 6 asistentů a 2 učitelé ve vedení. Ve školní družině pracují 2 vychovatelky ve dvou odděleních.

Školní družinu navštěvuje 60 dětí. Zvláštní pozornost vyžaduje zájmová činnost na naší škole. Kroužky zájmové činnosti pracují na naší škole již od roku 1993. V letošním roce pracuje na naší škole 19 různorodých zájmových kroužků, ve kterých je zapojeno celkem 95 dětí různých věkových kategorií. Kroužky se týkají oblastí sportovních a estetických.

Naše škola se nenachází v části obce, která by mohla být pro naše žáky riziková z hlediska zneužívání konopných drog, alkoholu, stimulačních drog. Mezi žáky nedochází k častému narušování mezilidských vztahů. I tak se snažíme zaměřovat na všechny oblasti prevence sociálně nežádoucích jevů.

Na škole působí Školská rada, Sdružení rodičů při ZŠ Moravany, Školní dětský parlament. Tyto subjekty napomáhají k řešení některých problémů.

## **1.6. Metody práce**

### **1. Školní výlety a exkurze**

Velkým přínosem je množství akcí, při kterých se vytvářejí a upevňují vztahy v třídním kolektivu jak mezi žáky tak i vyučujícími učiteli. Tento druh aktivity má zásadní význam v preventivním programu.

### **2. Netradiční formy výuky**

Všichni vyučující volí takové formy výuky, metody a práce, které podporují pracovní vztahy žáků v třídním kolektivu a zároveň umožňují plné individuální rozvíjení jejich schopností. Jedná se především o skupinové a projektové vyučování, atd.

### **3. Individuální přístup**

V určitých případech (dle posouzení vyučujícího) je nutno zajistit individuální přístup k žákovi. Jedná se zejména o žáky, kteří se z nejrůznějších důvodů straní kolektivu a stávají se často vhodným terčem pro šikanu, nebo jsou snáze ovlivnitelní ke konzumaci alkoholu, drog a dalších návykových látek.

## **1.7. Aktivity ve škole**

Sportovní turnaje (účast + organizace)

Výstavy výrobků žáků

účast v programu TECHNOhrátky

spolupráce s Policíí ČR (besedy, přednášky)

Vánoce (rozsvěcení stromečku, dílničky)

Velikonoční dílna

Regionální soutěže (zeměpis,eurorébus, chemie, sudoku,...)

Soutěže pro MŠ

Olympijský víceboj (od 1.ročníku vždy 100% účast)

Olympiáda Holického regionu

Návštěvy - Ekocentrum Paleta Pardubice

### **1.8. Péče o volný čas**

V rámci školy je nabízeno množství zájmových kroužků :

keramika ( 5 turnusů) - paní Tvrdíková  
hra na kytaru - Ing. Mottl  
kolektivní sporty - Ing. Mottl  
klub logických her - pan Šmíd  
badatelský klub – Mgr. Felcmanová  
badatelský klub – Mgr. Dočkalová  
tvoření z korálek – paní Špičková  
šikulky – Ing. Jakubcová  
farmářský – Bc. Šedivá  
ranní jóga – Mgr. Medunová  
Eurorébus, zeměpisná soutěž – Mgr. Felcmanová  
Capoeira – pan Mauer  
florbal - p.Kováč (www.florbalproděti.cz)  
tenis (s prof. trenérem) – pan Shejbal  
logopedie – Chmelíková, DiS.  
ICT – Mgr. Kelka  
příprava k přijímacím zkouškám ( M,ČJ ) – Mgr. Provazník, Mgr. Slavičková

### **1.9. Evaluce**

Metodik prevence pravidelně informuje pedagogy na pedagogických radách ohledně besed a programů, které byly realizovány. Současně probíhá vyhodnocení jejich kvalitativní náplně a případně plánuje jejich další realizaci. Průběžně dochází k hodnocení cílů dosažených v třídních kolektivech vedených třídními učiteli a jejich konzultace s metodikem prevence. Realizované aktivity a dosažené cíle jsou každoročně vyhodnoceny ve výroční zprávě. Více na: [www.zsmoravany.cz](http://www.zsmoravany.cz)

## **2. Cíle školního preventivní strategie**

### **2.1. Dlouhodobé cíle**

- vést žáky k dodržování stanovených pravidel (školní řád, základní pravidla chování)
- vést žáky k vzájemné pomoci, ohleduplnosti
- vést žáky ke zdravému životnímu stylu
- vést žáky k ochraně zdraví
- rozvíjet a podporovat sociální dovednosti (schopnost řešit problémy, neúspěch, kritiku)
- vést žáky ke smysluplnému trávení volného času

Střednědobé cíle

- učit žáky rozpoznávat formy rizikového chování a umět vhodně reagovat
- zkvalitňovat vztahy v kolektivu
- prohlubovat spolupráci s rodiči v oblastech rizikového chování



## 2.2. Krátkodobé cíle: Úkoly pro školní rok 2019/20

- jsou řešeny v Minimálním preventivním programu na daný školní rok

2.2.1. MPP 1. ročník						
Oblast	Téma	Ročník	Metoda splnění	Zajišťuje	Předpokládaný termín splnění	Datum konání
<i>Sociální chování a bezpečnost</i>	Vztah k neznámé osobě, sám doma, sám na ulici, navazování kontaktů, kamarádství, důvěra	1.	TH	třídní učitel	říjen	
	Malý kriminalista (formou hry na detektivy se žáci učí popisovat situace a osoby)	1.	TH	třídní učitel	listopad	
<i>Záškoláctví</i>	Proč je škola důležité	1.	TH	třídní učitel	leden	
<i>Zdravý životní styl</i>	Zdraví a jeho složky, nemoc, prevence úrazů, základní hygienické návyky	1.	PD	preventista	březen	
	Jak si můžeme udržovat své zdraví (zdravý spánek, větraná místnost)	1.	PD	preventista	březen	

2.2.2. MPP 2. ročník						
Oblast	Téma	Ročník	Metoda splnění	Zajišťuje	Předpokládaný termín splnění	Datum konání
<i>Sociální chování a bezpečnost</i>	Co dělat, když... (úraz, nehoda, oslovení cizím člověkem, šikana, fyzické napadení, aj.)	2.	TH	třídní učitel	prosinec	
<i>Závislostní chování, užívání všech návykových látek</i>	Základní pravidla při užívání léků (ne bez vědomí rodičů, závislost na lécích)	2.	B,V-Prv	třídní učitel	leden	
<i>Rizikové chování v dopravě</i>	Jak se chovat v dopravě	2.	P,B	policie ČR	listopad	
<i>Rizikové sporty a prevence úrazů</i>	Jak sportovat bezpečně	2.	TH	třídní učitel	září	
<i>Šikana</i>	Šikana ve škole	2.	TH	třídní učitel	leden	
<i>Zdravý životní styl</i>	Vitamíny přírodní a umělé	2.	PD	preventista	březen	



2.2.3. MPP 3. ročník						
Oblast	Téma	Ročník	Metoda splnění	Zajišťuje	Předpokládaný termín splnění	Datum konání
<b>Závislostní chování, užívání všech návykových látek</b>	Pojem droga - základní informace (nikotin, alkohol)	3.	TH	třídní učitel	prosinec	
	Reklama na alkohol, energetické nápoje, nápoje pro děti při oslavách	3.	TH	třídní učitel	leden	
<b>Kyberšikana a další rizikové formy komunikace prostřednictvím multimedii</b>	Kamarád mobil	3.	TH	třídní učitel	září	
<b>Právo vlastnit</b>	Ochrana majetku - právo vlastnit	3.	TH	třídní učitel	říjen	
<b>Agrese, násilí</b>	Co je to agrese	3.	TH	třídní učitel	květen	
<b>Zdravý životní styl</b>	Přírodní látky, rostliny - prospěšnost a škodlivost (lesní plody, houby léčivé rostliny)	3.	PD	preventista	březen	

2.2.4. MPP 4. ročník						
Oblast	Téma	Ročník	Metoda splnění	Zajišťuje	Předpokládaný termín splnění	Datum konání
<b>Závislostní chování, užívání všech návykových látek</b>	Preventivní program - Normální je nekouřit	4.	TH	třídní učitel	září	
<b>Spektrum poruch příjmu potravy</b>	Poruchy příjmu potravy	4.	TH	třídní učitel	leden	
<b>Intolerance, antisemitismus, extremismus, rasismus, xenofobie, homofobie</b>	Každý jsme jiný - co je to rasismus	4.	TH	třídní učitel	listopad	
<b>Gambling</b>	Gambling, patologické hráčství a jeho důsledky	4.	TH	třídní učitel	únor	
<b>Zdravý životní styl</b>	Zdraví jako základní lidská hodnota	4.	PD	preventista	březen	

2.2.5. MPP 5. ročník						
Oblast	Téma	Ročník	Metoda splnění	Zajišťuje	Předpokládaný termín splnění	Datum konání
<b>Závislostní chování, užívání všech návykových látek</b>	Zdravotní a sociální rizika návykových látek	5.	V-Př,PD	preventista	duben	
	Zákony týkající se kouření požití alkoholu a šíření drog, adiktologie	5.	V-Př,PD	preventista	duben	
<b>Rizikové chování v dopravě</b>	Účastník silničního provozu	5.	V-Př	Mottl	leden	
<b>Kyberšikana a další rizikové formy komunikace prostřednictvím multimedii</b>	Co je to kyberšikana	5.	P,B	Policie ČR	listopad	
<b>Intolerance, antisemitismus, extremismus, rasismus, xenofobie, homofobie</b>	Základní pojmy mezilidských vztahů, rasismus a xenofobie	5.	V-Př	Mottl	listopad	
<b>Záškoláctví</b>	Záškoláctví	5.	TH	Třídní učitel	listopad	
<b>Netolismus</b>	Počítač, mobil, internet a zásady jejich zdravého používání	5.	P,B	Policie ČR	listopad	
<b>Rizikové sexuální chování</b>	Zdravý životní styl, sex a rizikové chování	5.	V-Př	Mottl	duben	
<b>Agrese, násilí</b>	Jednání ohrožující práva druhých (šikana, násilí, domácí násilí aj.) a jeho nelegálnost	5.	TH	Třídní učitel	únor	
<b>Zdravý životní styl</b>	Činnosti ovlivňující zdravý životní styl	5.	PD	preventista	květen	

2.2.6. MPP 6. ročník						
Oblast	Téma	Ročník	Metoda splnění	Zajišťuje	Před. termín splnění	Datum konání
<b>Sociální chování a bezpečnost</b>	Způsoby komunikace	6.	V-Vz	Mottl	leden	
	Spolupráce ve skupině, týmová práce, zodpovědnost za společné úkoly	6.	V-Vz	Mottl	leden	
<b>Závislostní chování, užívání všech návykových látek</b>	Adiktologie	6.	V-Vz	Mottl	duben	
<b>Rizikové sporty a prevence úrazů</b>	Rizikové sporty	6.	V-TV	Mottl	září	
<b>Spektrum poruch příjmu potravy</b>	Poruchy příjmu potravy a jejich prevence	6.	V-Vz	Mottl	červen	
<b>Intolerance, antisemitismus, extremismus, rasismus, xenofobie, homofobie</b>	Respektování odlišných názorů a zájmů, lidé odlišného chování a jednání	6.	V-Vz	Mottl	leden	
	Tolerance k menšinám, rasismus a xenofobie	6.	V-Vz	Mottl	leden	
	Extremismus a rasismus	6.	V-Vz	Mottl	leden	
<b>Právo vlastnit</b>	Vandalismus, krádeže	6.	V-Vz	Mottl	březen	
<b>Sebepoškozování</b>	Sebepoškozování	6.	V-Vz	Mottl	březen	
<b>Rizikové sexuální chování</b>	Zdravý životní styl, sex a rizikové chování	5.	V-Vz	Mottl	září	
	Význam mezilidských vztahů, sex a rizikové chování	6.	V-Vz	Mottl	leden	
<b>Agrese, násilí</b>	Týrání, zneužívání	6.	V-Vz	Mottl	březen	

2.2.7. MPP 7. ročník						
Oblast	Téma	Ročník	Metoda splnění	Zajišťuje	Předpokládaný termín splnění	Datum konání
<b>Sociální chování a bezpečnost</b>	Podstata protiprávního jednání a právní odpovědnost za protiprávní činy	7.	V-Vz	Mottl	duben	
	Odpovědnost za vlastní rozhodnutí	7.	V-Vz	Mottl	duben	
	Negativní a sociopatické chování	7.	V-Vz	Mottl	březen	
<b>Závislostní chování, užívání všech návykových</b>	Adiktologie	7.	V-Vz	Mottl	duben	

<b>látek</b>						
<b>Rizikové chování v dopravě</b>	Zásady chování v silničním provozu z pohledu různých účastníků	7.	V-Vz	Mottl	září	
<b>Spektrum poruch příjmu potravy</b>	Poruchy příjmu potravy a jejich prevence	7.	V-Vz	Mottl	listopad	
<b>Šikana</b>	Formy šikany a jak jí předcházet	7.	V-Vz	Mottl	říjen	
<b>Kyberšikana a další rizikové formy komunikace prostřednictvím multimedií</b>	Kyberšikana	7.	V-Prč	Žemličková	květen	
<b>Intolerance, antisemitismus, extremismus, rasismus, xenofobie, homofobie</b>	Lidská práva a ochrana dětí	7.	V-Vz	Mottl	prosinec	
	Právní ochrana občanů	7.	TH	Slavičková	červen	
<b>Negativní působení sekt</b>	Sekty a jejich rizika	7.	V-Vz	Mottl	říjen	
<b>Rizikové sexuální chování</b>	Sexuální hygiena	7.	V-Vz	Mottl	červen	
<b>Gambling</b>	Gambling, patologické hráčství a jeho důsledky	7.	V-Vz	Mottl	duben	
<b>Zdravý životní styl</b>	Fyzické, duševní, sociální zdraví	7.	V-Vz	Mottl	prosinec	
	Vhodné a nevhodné zdravotní návyky	7.	V-Vz	Mottl	prosinec	
	Vlastní postoje a chování z pohledu zdraví	7.	V-Vz	Mottl	prosinec	
	Způsoby zvládnání náročných životních situací, umění vyrovnat se s neúspěchem	7.	V-Vz	Mottl	červen	

2.2.8. MPP 8. ročník						
Oblast	Téma	Ročník	Metoda splnění	Zajišťuje	Předpokládaný termín splnění	Datum konání
<b>Sociální chování a bezpečnost</b>	Odborná pomoc a možnosti jejího využití	8.	V-Ev	Slavíčková	únor	
	Vnímání odlišnosti, solidarita - sbírka "Bílá pastelka" Tyflocentrum	8.	V-Ev	Slavíčková	únor	
	Negativní a sociopatické chování	8.	V-Ev	Slavíčková	květenb	
<b>Závislostní chování, užívání všech návykových látek</b>	Diskuse o rizicích zneužívání drog, problematika návykových látek	8.	TH	Mottl	listopad	
<b>Rizikové sporty a prevence úrazů</b>	Prevence úrazů při aktivním sportování	8.	V-Tv	Mottl	září	
	Zásady první pomoci	8.	V-Tv	Mottl	duben	
<b>Spektrum poruch příjmu potravy</b>	Poruchy příjmu potravy a jejich prevence	8.	TH	Mottl	březen	
<b>Negativní působení sekt</b>	Sekty a jejich vliv na vnímání člověka	8.	V-Ev	Slavíčková	listopad	
<b>Rizikové sexuální chování</b>	Rizikové aspekty sexuálního života	8.	V-Ev	Slavíčková	listopad	
<b>Agrese, násilí</b>	Právní povědomí o trestnosti různých forem agrese	8.	V-Ev	Slavíčková	listopad	
<b>Zdravý životní styl</b>	Podstata zdravého životního stylu a snaha o jeho realizaci	8.	PD	preventista	březen	
	Pozitivní vliv aktivního pohybu, relaxace, duševní hygieny	8.	PD	preventista	březen	

2.2.9. MPP 9. ročník						
Oblast	Téma	Ročník	Metoda splnění	Zajišťuje	Předpokládaný termín splnění	Datum konání
<b>Sociální chování a bezpečnost</b>	Rozhodování v situacích vlastního nebo cizího ohrožení	9.	V-Vo	Slavičková	říjen	
	Komunikace se specializovanými službami (Linka důvěry, krizová centra)	9.	P,B	Policie ČR	listopad	
	Solidarita - panenka UNICEF	9.	TH	třídní učitel	leden	
	Právní povědomí	9.	P,B	Policie ČR	listopad	
<b>Závislostní chování, užívání všech návykových látek</b>	Adiktologie	9.	P,B	Policie ČR	listopad	
	Návykové látky	9.	P,B	Policie ČR	listopad	
<b>Rizikové chování v dopravě</b>	Zodpovědné chování účastníka silničního provozu	9.	TH	třídní učitel	duben	
<b>Spektrum poruch příjmu potravy</b>	Poruchy příjmu potravy a jejich prevence	9.	TH	třídní učitel	červen	
<b>Kyberšikana a další rizikové formy komunikace prostřednictvím multimedií</b>	Bezpečný internet	9.	P,B	Policie ČR	listopad	
<b>Intolerance, antisemitismus, extremismus, rasismus, xenofobie, homofobie</b>	Projevy brutality a násilí, rasismus a xenofobie	9.	V-Vo	Slavičková	květen	
<b>Rizikové sexuální chování</b>	Pravidla bezpečného sexuálního života	9.	TH	třídní učitel	únor	
<b>Agrese, násilí</b>	Způsoby chování v krizových situacích (šikanování, týrání, sexuální zneužívání atd.)	9.	P,B	Policie ČR	listopad	
<b>Gambling</b>	Rizika gamblingu	9.	TH	třídní učitel	březen	
<b>Zdravý životní styl</b>	Zdravý vývoj dívek	9.	TH	třídní učitel	duben	

### 3. Všeobecné úkoly:

-pokračovat v proškolení pedagogického sboru v otázkách prevence rizikového chování a omezit počet negativních jevů, které se vyskytly v uplynulém školním roce (nevhodné chování mezi spolužáky, neúcta ke starším)

-pokračovat v pořádání besed, přednášek pro žáky ve spolupráci s Policií ČR, Městskou policií Sezemice, HZS Pardubice, Střední zdravotnická škola.

-spolupracovat s PPP Pardubice

-velkou pozornost věnovat spolupráci s rodiči (třídní schůzky, tripartity, individuální schůzky, konzultace)

-využívat nových forem výuky (dle ŠVP)

-rozvíjet životní dovednosti související s prevencí užívání návykových látek (kritické myšlení, rozhodování, řešení problémů, vztahové dovednosti, sebeuvědomění, empatie, atd.) v rámci OSV v jednotlivých předmětech dle ŠVP

-snažit se o otevřenější a přístupnější komunikaci mezi učiteli a žáky

-zapojovat se do zkvalitňování prostředí tříd, školy a obce

-využívat všech příležitostí k šíření osvěty a potlačování rizikového chování

-pokračovat ve volnočasových aktivitách a dále je rozšiřovat

-realizovat sportovní kurzy, exkurze, školní výlety, školy v přírodě

-pořádat tradiční školní akce (turnaje – vybíjená, přehazovaná, basketbal, florbal,.....)

Za koordinaci preventivních aktivit na naší škole zodpovídá školní metodik prevence, jehož cílem je zkvalitnit sociální klima školy a vytvářet podmínky pro včasné odhalování problémů ve výchově a vzdělávání žáků, v jejich psychickém a sociálním vývoji. Velmi důležitá je úzká spolupráce s třídními učiteli a učiteli předmětů Výchova k občanství a Výchova ke zdraví. Dále spolupracujeme s institucemi, které výrazně pomáhají v této oblasti (PPP Pardubice, Policie ČR, Městská policie Sezemice).

#### **4. Opatření v případě selhání prevence:**

V případě, kdy selže prevence ve škole, bude přistoupeno k následujícím opatřením:

1. individuální pohovor se žákem
2. jednání výchovné komise
3. spolupráce s rodinou
4. zajištění kontaktu s odborníky
5. v případě nezájmu zákonných zástupců – uvědomění odd. Péče o dítě, sociálního odboru
6. oznámení Policii ČR

Všichni pracovníci školy si jsou vědomi, že mají ze zákona oznamovací povinnost!

#### **5. Řešení přestupků:**

Metodické doporučení k primární prevenci rizikového chování u dětí a studentů ve školách a zařízeních – uloženo v písemné podobě ve sborovnách školy

#### **6. Závěr:**

O průběžném plnění školní preventivní strategie bude informovat metodik prevence všechny pedagogické pracovníky. Vyhodnocování se týká realizace jednotlivých akcí a aktivit. Každoročně proběhne vyhodnocení MPP.

Cílem primární prevence je zvýšená odolnost dětí vůči sociálně patologickým jevům. Je žádoucí, aby se prevence v tomto směru stala neoddelitelnou součástí výchovy a vzdělávání. Včasné a citlivé vzdělávání dítěte má pro jeho rozvoj klíčový význam. Preventivní program se nedá považovat za ukončený a definitivní. Každý rok přináší nové problémy a s nimi i nové podněty a nápady, na jejichž základě získáváme zkušenosti a hledáme nové, efektivnější cesty, vedoucí ke zkvalitnění pozitivního vlivu na žáky.



## **7. PŘÍLOHA I.**

### **7.1. Prevence a řešení šikany na základní škole**

Podle pokynu MŠMT č.j.14 514/2000-51 k prevenci sociálně patologických jevů, čl. 3 je mj. školní metodik prevence odpovědný za informovanost pedagogických pracovníků školy o dané problematice.

**Šikanu můžeme definovat jako fyzické nebo psychické ponižování slabších jedinců silnějšími s cílem získat pocit převahy, moci.**

Podle „viditelnosti“ se dá rozdělit na **skrytou** a **zjevnou**.

**Skryté šikanování** se projevuje tzv. sociální izolací, kdy je oběť vyloučena ze skupiny, nikdo s ní nemluví, nechce s ní sedět.

**Zjevné šikanování** má podobu fyzického násilí a ponižování, slovních urážek, pomluv, zesměšňování, ničení a schovávání věcí a učebnic, vyhazování věcí z okna, nucení k posluhování (nošení tašky, jídla, pití), omezování svobody pohybu (oběť je nucena celou přestávku sedět na židli), požadování peněz, posílání výhružných dopisů a sms.

V současné době se ve škole setkáme i s tzv. **ekonomickou šikanou** - rozdílné finanční možnosti rodičů se mezi dětmi projevují tím, že si závidí to, co jeden má a druhý ne (značkové oblečení, mobil) ti, kteří si nemohou tyto věci dovolit často naráží na výsměch a opovrhování spolužáků.

Podle průzkumu MŠMT a IDM je **na druhém stupni ZŠ šikanováno 41% žáků. Šikanu zažilo a zároveň se samo na ní podílelo 58% žáků.**

Protože neexistuje žádná přesná hranice jaké chování je už šikanou a jaké ještě ne, dá se těžko odhalit a to zejména s ohledem na to, že učitelé berou často vážně pouze její viditelné následky, jako jsou zranění nebo hmotné škody a nikoliv třeba posměšky, urážky a nadávky. To je způsobeno tím, že jsme na určitou „dávku sprostoty“ u dětí zvyklí a považujeme jí za něco, co ke škole patří a čím není třeba se zabývat.

Příkladem, kdy je učitel prakticky bezmocný, může být situace, kdy učitel přistihne peroucí se žáky a agresor, který uvidí dospělého člověka, pronese s klidným výrazem a úsměvem: „Paní učitelko, to my jen tak blbnem. To je legrace.“ Oběť a vděčné žákovské publikum poslušně přitakají...

### **7.2. Vývojové stupně šikanování**

**1. ostrakismus** skupina se roztřídí a velmi rychle najde děti nejméně vlivné a nejméně oblíbené. S těmi pak skupina zachází jinak, jedná se zpravidla o mírně, psychické formy násilí, kdy se okrajový člen skupiny cítí špatně - neoblíbený, neuznávaný, nemilovaný. Toto obtěžování je nenápadné a na první pohled se týká maličkostí. Žák, který si na toto chování stěžuje, často vypadá jako přecitlivělý žalobník, který dělá z komára velblouda. Nakonec se může stát, že se učitelé postaví na stranu šikanujících, protože věří tomu, co jim tito (většina) říkají. Následný nevhodný komentář vyučujícího na dresu šikanovaného žáka celou situaci ještě zhorší.

**2. přitvrzování** - agresori přibývají, protože si na oběti odreagovávají své nepříjemné pocity např. z očekávané písemky, z konfliktu s učitelem, protože je chození do školy obtěžuje, nebo třeba jenom proto aby nebylo ubližováno jim. Objevuje se fyzická agrese. Agresor zjišťuje jak „chutná moc, když biji a týráš někoho slabého a ustrašeného“ a začíná své agresivní chování opakovat.

**3. vytvoření jádra** - pokud se počáteční fyzické agresí nepostaví pevná hráz, vytvoří se ve skupině tzv. úderné jádro (gang) který začne spolupracovat a cíleně šikanovat nejslabší „osvědčené“ jedince ve skupině. Pokud se v této fázi nezformuje silná pozitivní skupina, jakési protijádro, které bude skupině agresorů alespoň rovnocenným partnerem, hrozí, že se počáteční stadium přehoupne do stadia pokročilého.

**4. přijetí norem agresorů většinou** - i mírní žáci se stávají agresory, chovají se podle vzoru gangu a prakticky nikdo se nedokáže tlaku na „přizpůsobení se“ postavit. Normy agresorů se stávají nepsaným zákonem.

**5. dokonalá šikana** - skupina je jednoznačně rozdělena na otrokáře a otroky, kteří nejsou vůbec schopni se jakkoli bránit. Neúnosnost vlastního utrpení řeší únikem do nemoci, záškoláctvím, pokusem o sebevraždu nebo se psychicky zhroutí. Nejvyšší dokonalosti může šikana dosáhnout, proroste-li do oficiální školní struktury. Tento typ šikany je charakteristický že iniciátor šikanování „vůdce jádra“ je „hvězdou třídy“, je zvolen předsedou třídy, kultivovaně se chová k učitelům, ochotně pomáhá plnit jejich úkoly, dospělý mu věří a podporují ho. Stojí za ním třídní učitel i ostatní vyučující. Pokud se v takové situaci objeví skryté volání o pomoc ze strany nesympatického, prospěchově slabého žáka, je učiteli přehlíženo a vykládáno v jeho neprospěch.

### **7.3. Důsledky pro oběti**

Krom zranění způsobených oběti agresorem se jedná zejména o poškození psychiky. Patří sem zvýšený sklon k úzkostnosti, deprese, únava, nevolnost, vygumování vlastní vůle, dlouhotrvající deprivace a z ní plynoucí sebepoškození, vztahovačnost, poruchy spánku, snížení imunity, astmatické záchvaty, větší sklon k prožívání bolesti a celkové nepohody. Až 20% obětí postihuje posttraumatická stresová porucha, někdy přechodné, jindy celoživotní onemocnění. Překvapivým důsledkem pro oběť je dvakrát až čtyřikrát větší náchylnost těchto dětí k neetickému chování v budoucnu (podvody, krádeže). Děti se totiž rychle učí z nekázně jiných. Učí se, že dospělí se bojí dětí, že autorita je nemůže, nebo nebude chránit. Učí se mít ze školy strach. Učí se, že zločin se opravdu vyplácí - denně vidí jiné žáky, kteří kradou, omlouvají, perou se, odmítají dělat domácí úkoly - přesto nejsou potrestáni. V takovém prostředí etické normy žáků trpí.

### **7.4. Důsledky pro agresory**

V důsledku „zafixování zkušenosti“ se často stávají členy gangů a v dospělosti mají daleko více konfliktů se zákonem než ostatní. Také vliv na přihlížející skupinu je značný. Hovoří se o morální infekci, která časem zachvátí i nešikanující spolužáky, kteří násilné chování k oběti začnou schvalovat či dokonce k trýznění oběti pobízet, takže se nakonec stávají aktivními účastníky šikanování.

### **7.5. Právní důsledky šikany**

Toto jednání se nejčastěji dotýká skutkové podstaty trestných činů vydírání, útisku, omezování osobní svobody, loupeže, ublížení na zdraví, poškozování cizí věci, případně pohlavního zneužívání či znásilnění.

**Podle §27 nařízení vlády č. 108/1994 Sb. Nese plnou odpovědnost za vzniklou újmu škola,** která v případě podezření, že šikanování naplňuje skutkovou podstatu trestného činu nebo přestupku, je povinna oznámit případ Policii ČR. Současně je povinna oznámit tuto skutečnost orgánu sociálně-právní ochrany dítěte.

Učitel, který o šikanování ví a nepřijme žádné opatření se vystavuje riziku trestního postihu pro neoznámení, příp. nepřežázení trestného činu.

Rodiče šikanovaného žáka mohou na škole požadovat náhradu škody jak na věcech (zničený oděv, pomůcky), tak na zdraví (fyzická nebo psychická újma). V případě, že šikanované dítě nemůže v důsledku újmy navštěvovat školu, nese škola odpovědnost i za škody, které vznikly jeho rodičům (zajištění hlídání, uvolnění ze zaměstnání).

Bohužel, **trestní odpovědnost šikanujících je dána vědem a dítě mladší 15 let nemůže být trestně postiženo...**

### **7.6. Charakteristika účastníků šikany**

**Oběť** - může jí být kdokoliv, nejčastěji ale dítě projevující nějakou „jinakost“ ta nemusí spočívat v barvě pleti, tloušťce nebo nošení brýlí. Oběti bývá jedinec vzhledově, sociálně nebo fyzicky handicapovaný, neobratný, slabý, bázlivý, plachý, se sníženou sebedůvěrou nebo úzkostně doma opečovávaný. Je většinou slabší než agresor a má menší schopnost se bránit. Zvýšené riziko stát se obětí má i dítě z rodiny, která praktikuje takový výchovný styl, který omezuje jeho schopnost vyrovnat se s tlakem sociálního prostředí (tzv. prošlapávaní cestičky)

**Agresor** - většinou citově strádající, duševně zakrnělý jedinec, postrádající pocit viny, silně sebestředný, nudící se, žárlivý člověk. Důvodem k šikaně mu pak je touha ovládat skupinu (dokázat něco velkého) nebo i strach, aby skupina neodhalila jeho slabiny a oběti se pak nestal on sám. V mnoha případech pochází z rodiny, kde se problémy řeší fyzickým nebo citovým násilím a často se používají tělesné tresty. Má tendenci přesouvat odpovědnost na šikanovanou oběť: „Koledoval si o to.“ „Neměl provokovat“

Typ násilník - hrubý, primitivní, impulzivní, hyperaktivní, s narušeným vztahem k autoritám je nejnáze odhalitelný, protože následky jeho činů se snadno rozpoznají

**Typ srandista** - promyšlené útoky vypadají jako legrace, často má důvěru dospělých

### **7.7. Co šikaně napomáhá**

- 1. porucha prostředí** - strach, lenost, nebo neschopnost se vcítit ze strany pedagogů
- 2. učitel je malá osobnost** - chybí mu přirozená neformální autorita
- 3. učitel s hierarchickým přístupem** - udržuje si velký odstup a neprožívá život se třídou
- 4. učitel, který tento jev skrývá** - stačím si na ně sám, přece si před kolegy neudělám ostudu
- 5. morálka společnosti** - ať si každý hledí svého, slušnost a morálka se dnes už nenosí
- 6. učitel - přilévač do ohně** - necitlivé chování (ironie, zesměšňování), případně neřešení šikany si žáci mohou vyložit jako podnět či schvalování
- 7. rodič - přilévač do ohně** - výchova dravčí morálkou: „Aspoň se v životě neztratí.“ „Život se s nikým nemazlí.“ „Lepší, když někoho šikanuje, než aby byl posera.“
- 8. obdiv mlčící většiny k agresorovi** - on překročil určitou hranici, prošlo mu to, je frajer

## **7.8. Další témata, odkazy na zdroje a literaturu:**

### **7.8.1. Netolismus**

<http://www.saferinternet.cz/>

<http://www.e-bezpeci.cz/>

<http://www.nebudobet.cz/>

Zákon č. 379/2005, o opatřeních k ochraně před škodami způsobenými tabákovými výrobky, alkoholem a jinými návykovými látkami

Zákon o loteriích a jiných podobných hrách č. 202/1990 Sb.

Literatura:

NEŠPOR, K. *Návykové chování a závislost*. 3. aktualizované vyd. Praha: Portál, 2007. 176 s. ISBN 978-80-7367-267-6.

ŠMAHEL, D. *Psychologie a internet: děti dospělými, dospělí dětmi*. 1. vyd. Praha: Triton, 2003. 158 s. ISBN 80-7254-360-1.

KOPECKÝ, K. *Moderní trendy v elektronické komunikaci*. 1. vyd. Olomouc: HANEX, 2007. 100 s. ISBN 978-80-85783-78-0.

JIROVSKÝ, V. *Kybernetická kriminalita*. 1. vyd. Praha: Grada, 2007. 284 s. ISBN 978-80-247-1561-9.

KOPECKÝ, K. – KREJČÍ, V. *Rizika virtuální komunikace*

### **7.8.2. Sebepoškozování**

Zákon č. 359/1999 Sb., o sociálně-právní ochraně dětí

Zákon č. 40/2009 Sb., Trestní zákoník

Linka Bezpečí – tel. 116 111, [pomoc@linkabezpeci.cz](mailto:pomoc@linkabezpeci.cz)

Linka důvěry Centra krizové intervence PL Bohnice – tel. 284 016 666

Linka důvěry Dětského krizového centra – tel. 241 484 149, [problem@дитеkrize.cz](mailto:problem@дитеkrize.cz)

Linka důvěry RIAPS – tel. 222 580 697, [linka@mcssp.cz](mailto:linka@mcssp.cz)

Telefonická krizová intervence KC Spondea – tel. 541 235 511, 608 118 088, chat

[www.chat.spondea.cz](http://www.chat.spondea.cz)

### **7.8.3. Nová náboženská hnutí**

Zákon č. 561/2004 Sb., o předškolním, základním, středním, vyšším odborném a jiném vzdělávání

Zákon č. 89/2012, občanský zákoník, § 655 - § 975 rodinné právo

Zákon č. 359/1999 Sb., o sociálně-právní ochraně dětí

BARETT, D. V.: *Sekty, kulty, alternativní náboženství*. Ivo Železný, 1998.

ENROTH, R. a kol.: *Za novými světy: Průvodce sektami a novými náboženstvími*, EELAS, 1995.

ERIKSON, E. H.: *Dětství a společnost*. Argo 2002.

HASSAN, S.: *Jak čelit psychické manipulaci zhoubných kultů*. Nakladatelství Tomáše Janečka, 1994.

HORA, L.: *Problematika tzv. alternativní religionizity a jejího podílu na formování životní orientace mládeže*. Karolinum, 1995.

KOUČKÁ, P.: Proč podléháme sektám?, *Psychologie dnes*, č. 10, říjen 2007.

MIOVSKÝ, M., SKÁCELOVÁ, L. a kol.: *Návrh doporučené struktury minimálního preventivního programu prevence rizikového chování pro základní školy*. Klinika adiktologie UK 1. LF a VFN, Togga, 2012.

MISAUEROVÁ, A. a VOJTÍŠEK, Z.: *Dětství a sekta*, Praha, 2006.

REMEŠ, P.: *Mentální programování jako průvodní jev nového sektářství*. Religio, 1994.

ŘÍČAN, P.: *Psychologie náboženství*, Portál, 2002.

SEKOT, A.: *Sociologie náboženství*. Svoboda, 1985.

ŠKVAŘIL, R.: *Had leze z díry*. Talpress, 1995.

ŠTAMPACH, O.: *Sekty a nová náboženská hnutí*. Oliva, 1995.

VOJTÍŠEK, Z.: *Encyklopedie náboženských směrů v České republice*. Portál, 2004.

<http://sekty-cz.webs.com/problematikasekt.htm>

<http://www.sekty.cz/www/index.php>

<http://www.prevence-praha.cz/sekty?start=2>

<http://cpons.webpark.cz/>

#### 7.8.4. Rizikové sexuální chování

TRESTNÍ ZÁKONÍK zák. č. 40/2009 Sb.

<http://www.csspraha.cz/triangl>

<http://www.protikorupcni-linka.cz/cs/Obecna-temata/Nasili-na-detech/>

<http://planovanirodiny.cz/>

BENTOVIM, A.: *Týrání a sexuální zneužívání v rodinách*. Grada, 1998.

ČEPICKÝ, P.: *Úvod do antikoncepce pro lékaře gynekology*. Levret, 2002.

CHMELÍK, J. a kol.: *Mravnost, pornografie a mravnostní kriminalita*. Portál, 2003.

KUŽELOVÁ, M.: *Co by měla sestra vědět o antikoncepci*. Levret, 2005.

MILFAIT, R.: *Komerční sexualizované násilí na dětech*. Portál, 2008.

RAŠKOVÁ, M.: *Připravenost učitele k sexuální výchově v kontextu pedagogické teorie a praxe v české primární škole*. Univerzita Palackého v Olomouci, 2008.

WEISS, P.; ZVĚŘINA, J.: *Sexuální chování obyvatel ČR. Situace a trendy*. Portál, 2001.

WEISS, P.: *Sexuální deviace*. Portál, 2002.

WEISS, P.: *Sexuální zneužívání dětí*. Grada, 2005.

WEISS, P. a kol.: *Sexuologie*. Grada, 2010.

JEDLIČKA, J.; STUPKA, J.; CHMELOVÁ, B.: *Příručka HIV poradenství*. SZÚ, 2007.

#### 7.8.5. Příslušnost k subkulturám

§196 trestního zákoníku Násilí proti skupině obyvatelů a proti jednotlivci

§198 trestního zákoníku Hanobení národa, etnické skupiny, rasy a přesvědčení

§198a Podněcování k nenávisti vůči skupině osob nebo k omezování jejich práv a svobod

§236 trestního zákoníku Omezování svobody vyznání

§260 trestního zákoníku Podpora a propagace hnutí směřujících k potlačení práv a svobod člověka

Smolík, J. *Subkultury mládeže, uvedení do problematiky*. Grada, Praha 2010.

Souček, T. a kol. *Kmeny*. Nakladatelství BiggBoss, Praha 2011.

Marcia, J. Development and Validation of Ego-Identity Status. *Personal and Social*

#### 7.8.6. Domácí násilí

[www.domaci-nasili.cz](http://www.domaci-nasili.cz)

DONA linka (nonstop telefonická linka): [www.donalinka.cz](http://www.donalinka.cz)

Bílý kruh bezpečí: [www.bkb.cz](http://www.bkb.cz)

Adresář rodinných poraden: [www.amrp.cz](http://www.amrp.cz)

Adresář občanských poraden: [www.obcanskeporadny.cz](http://www.obcanskeporadny.cz)

Adresář linek důvěry: [www.capld.cz](http://www.capld.cz)

#### **7.8.7. Trestní zákon**

- § 199 týrání osoby ve společném obydlí
- § 198 týrání svěřené osoby
- § 145 a 146 ublížení na zdraví
- § 171 omezování osobní svobody
- § 170 zbavení osobní svobody
- § 175 vydírání
- § 177 útisk
- § 185 znásilnění
- § 187 pohlavní zneužívání – zneužití osoby mladší 15 let
- § 367 a 368 neoznámení a nezabránění trestnému činu
- § 354 nebezpečné pronásledování
- § 186 sexuální nátlak
- § 352 násilí proti skupině obyvatel a proti jednotlivci
- § 353 nebezpečné vyhrožování

#### **7.8.8. Občanský zákoník**

- § 751 – 753 – zvláštní ustanovení proti domácímu násilí

#### **7.8.9. Další právní předpisy**

Zákon č. 273/2008 Sb., o Policii České republiky, § 44 až 47

#### **7.8.10. 7. Patologické hráčství**

<http://www.drogy-info.cz/mapa-pomoci/>

<http://www.drogy-info.cz/hazardni-hrani-2015/>

<http://www.msmt.cz/vzdelavani/socialni-programy/metodicke-dokumenty-doporuceni-a-pokyny>

Zákon o hazardních hrách č. 186/2016 Sb. Platný od 1. ledna 2017.

#### **7.8.11. Centra odborné pomoci**

PPP Chrudim: <http://www.ppp-pardubice.cz/chrudim/>

Okresním metodikem prevence Mgr. František Krampota: <http://www.acet.cz/>

Odbor sociálních věcí: <http://www.chrudim.eu/obcan/odbory-meu/odbor-socialnich-veci.html>

Tyflocentrum Pardubice: <http://www.tcpce.cz/>

Střediskem výchovné péče pro děti a mládež – Archa Chrudim: <http://www.archa-chrudim.cz/>

Bílým kruhem bezpečí: [www.bkb.cz](http://www.bkb.cz)

Policie ČR: [www.policie.cz](http://www.policie.cz)

Šance pro tebe: [www.sance.chrudim.cz](http://www.sance.chrudim.cz)

Národní centrum bezpečnějšího internetu: [www.saferinternet.cz](http://www.saferinternet.cz)



Základní škola Moravany, okres Pardubice  
Komenského 118, 533 72 Moravany

**7.8.12. Plán opatření školy při vzniku mimořádné události  
a vyhlášení krizového stavu**

(dle vyhlášky MŠMT ČR č.281/2001 Sb. Která je prováděcí vyhláškou pro § 9, odst. 3 pí. A) zákona č. 240/2000 Sb., o krizovém řízení)

## Obsah

<b>1. Informační část</b> .....	<b>21</b>
<b>2. Organizační struktura školy</b> .....	<b>22</b>
<b>3. Možné zdroje rizik</b> .....	<b>22</b>
<b>4. Záchrané a zásahové prostředky</b> .....	<b>23</b>
<b>5. Podpis zaměstnanců</b> .....	<b>24</b>

### 7.8.12.1. Informační část

**a) Název a adresa:**

Základní škola Moravany, okres Pardubice  
Komenského 118, 533 72 Moravany  
Statutární zástupce: Mgr. Felcmanová Jana

**b) Předpisy a dokumenty týkající se provozu školy:**

- BOZP, požární předpisy, revizní zprávy ... (uloženo v kanceláři ředitele školy)

**c) Popis areálu školy a okolí:**

ZŠ Moravany se skládá ze dvou pracovišť – pracoviště 1. stupně ZŠ se nachází v centru obce. Areál je vymezen ulicemi Komenského a Slunečnou. Budova je jednoposchodová se suterénními prostorami. V budově se nachází šatny pro žáky 1.stupně s kapacitou 120 dětí. Dále jsou zde umístěny učebny 1. až 5. ročníku ZŠ. Čtyři učebny se nacházejí v 1.podlaží, stejně jako sborovna, kancelář ekonomky školy, kabinet sbírek, úklidová místnost a WC pro chlapce a dívky. V přízemí se nachází jedna kmenová učebna, jedno oddělení ŠD, malá tělocvična s kabinetem TV náradí, materiálovým skladem a šatnami. Dále je zde školní jídelna s kapacitou 60 míst a školní kuchyně se zázemím. V suterénu se nachází nepoužívané sklepní prostory, sklad a keramická dílna. Kapacita 1. stupně je až 120 žáků. Malá tělocvična slouží i potřebám zájmové činnosti, stejně jako keramická dílna. Kolem školy se nachází oplocený školní pozemek s dvěma dřevěnými chatkami (rekreační činnost ŠD), zděnou kolnou. Ke škole patří víceúčelové asfaltové hřiště (košíková, kopaná, dopravní hřiště apod.), antukové hřiště na volejbal, průlezky, lavičky, houpačky a kolotoč, které též slouží veřejnosti. Celá severní přístupová část budovy je nasvětlena reflektory s pohybovými čidly, východní a jižní část areálu je sledována kamerovým systémem, stejně jako vchod do školy.

Druhý stupeň školy je veden jako odloučené pracoviště a nachází se ve vzdálenosti zhruba 300 metrů od budovy 1. stupně v budově MŠ Moravany, respektive ve



druhém podlaží nástavby této budovy v ulici Smetanova 321. Součástí školy jsou žákovské šatny s kapacitou až 100 žáků. Ve druhém podlaží jsou umístěny 4 kmenové třídy, počítačová učebna a učebna chemie. Dále se zde nachází cvičná kuchyňka, kabiny fyziky, chemie, kabinet sbírek, sklad učebnic – zde se nachází kopírka, sborovna, úklidová místnost, WC pro učitele a žáky, ředitelna školy a kancelář zástupkyně ředitele. Majitelem budovy je MŠ – jiná právnická osoba. Ke škole patří sportovní hala se zázemím, využívaná v odpoledních hodinách a o víkendech veřejností (komerční báze – v režii zřizovatele Obce Moravany, funguje zde samostatný správce, který je zaměstnancem obce. Vchod do budovy 2.stupně je střežen kamerovým systémem a elektronickým vrátným.

**d) Kapacita školy:**

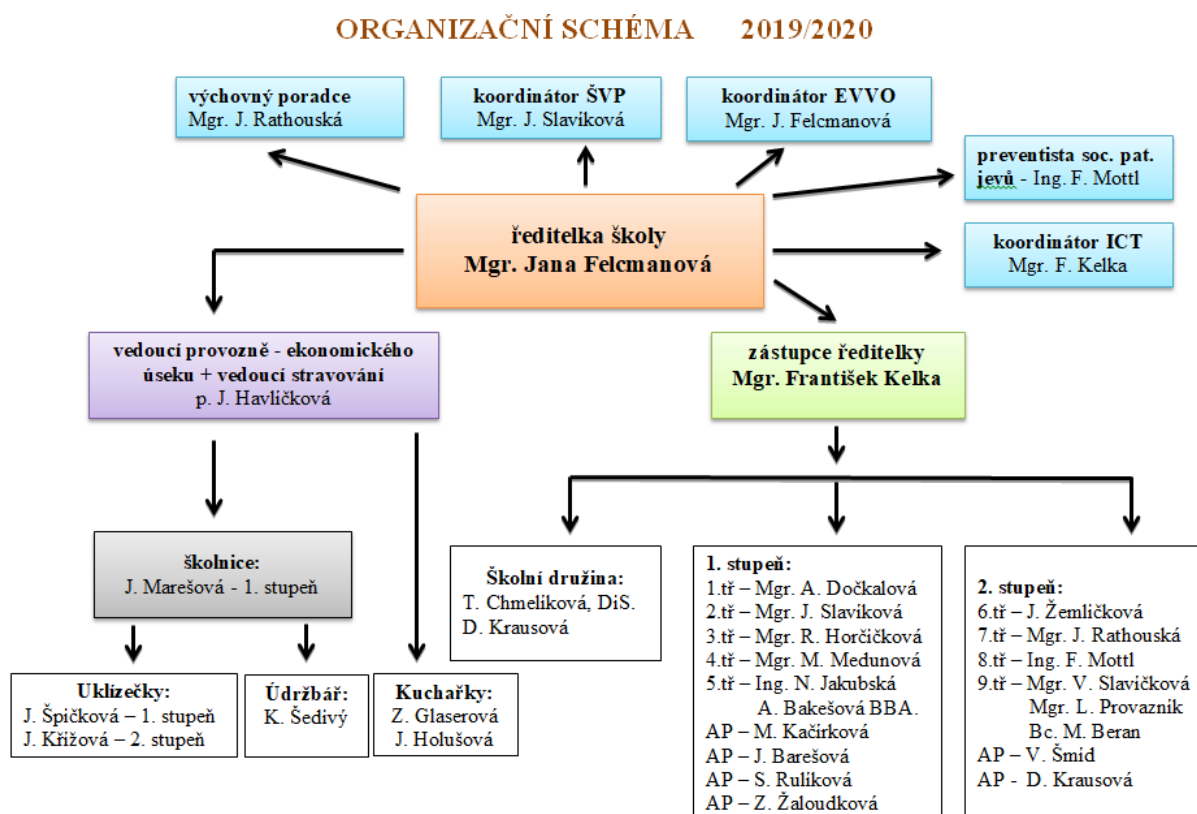
Kapacita školy je 230 žáků, kapacita ŠJ 230 žáků, kapacita ŠD 60 žáků.

1. stupeň má kapacitu až 130 žáků, 2. stupeň až 100 žáků.

Škola má až 14 učitelů, 2 vychovatelky, 3 uklízečky, 1 údržbáře, 2 kuchařky, 1 hospodářku.

**e) Vnitřní organizovanost (nadřízenost, podřízenost)**

**7.8.12.2. Organizační struktura školy**



### **7.8.12.3. Možné zdroje rizik**

#### **Uvnitř školy:**

- Požár
- Výbuch v jídelně (tlakový varný kotel)
- Davová hysterie
- Epidemie, nákaza
- Uložení bomby
- Elektrický zkrat
- Průnik spodních vod do suterénu

#### **Vně budovy:**

- Únik nebezpečné či jedovaté látky při převozu po silnici nebo železnici
- Únik jedovatých plynů z Mrazíren Dašice
- Požáry v obci
- Vichřice a přívalové deště
- Teroristické akce, výbušniny, biologické napadení

### **7.8.12.4. Záchranné a zásahové prostředky**

#### **Krizový štáb školy**

ředitelka – velitel

zástupce ŘŠ	vedoucí vychovatelka	hospodárka školy
Náhradníci: jmenovaný učitel	druhá vychovatelka	školnice

#### **Úkoly jednotlivých pracovníků:**

##### **Ředitelka – velitel**

1. řídí krizový štáb v přípravě i realizaci řešení mimořádné situace
2. určuje svého zástupce v případě nepřítomnosti
3. plně zodpovídá za rozhodnutí a přijatá opatření

##### **zástupce ŘŠ**

1. odpovídá za svěřenou oblast – 1. i 2. stupeň školy
2. koordinuje činnosti spojené s řešením situace
3. provádí stručný zápis o provedených opatřeních
4. určuje zástupce pro odloučené pracoviště (ten vykonává na 2. stupni následující body 4 a 5.
5. podává zprávy o provedených opatřeních řediteli školy
6. zajišťuje spojení se zákonnými zástupci žáků

##### **vedoucí vychovatelka**

1. odpovídá za žáky v obou odděleních ŠD
2. koordinuje činnosti spojené s řešením situace
3. podává zprávy o průběhu řediteli školy
4. provádí stručný zápis o přijatých opatřeních

5. v případě nutnosti – odpolední hodiny- svolává krizový štáb, vydává rozhodnutí v zastoupení ředitele školy (realizuje telefonickou konzultaci)

### **hospodářka školy**

1. odpovídá za přípravu a provádění podpůrných opatření
2. řídí výdej improvizovaných prostředků ochrany (PIO)
3. zajišťuje nezbytná technická opatření (vypnutí el. Proudů, uzavření uzávěrů vody)
4. Zajišťuje náhradní vyrozumění – telefonicky, prostřednictvím spojek
5. podílí se na likvidaci následků ohrožení

### **Záchranný systém**

<b>Hasiči</b>	<b>150</b>
<b>Policie</b>	<b>158</b>
<b>Rychlá záchranná služba</b>	<b>155</b>
<b>Integrovaný záchr. Systém</b>	<b>112</b>

### **Školní telefonní čísla:**

Ředitelka školy	Felcmanová	734 658 764, 604 908 221,605 932 175
Zástupce ředitele	Kelka	607 022 652, 724169781
Výchovná poradkyně	Rathouská	603 536 366
Hospodářka	Havlíčková	777 011 968
Školnice	Marešová	607 165 260
Kuchařka	Glaserová	774 685 158
Vychovatelka	Chmelíková	734 461 107, 737 541 141
Uklízečka 2. st.	Křížová	731 812 037
Sborovna 1. st.		737 372 115
Sborovna 2. st.		737 803 473
Kancelář 1. st.		466 950 503
Kancelář 2. st.		466 950 817
Obecní úřad Moravany		466 951 204
Lékař Moravany		466 950 344
Dětský lékař Moravany		466 950 844
Nemocnice Pardubice		467 431 111

### **Nouzové ubytování:**

učebny školy  
malá tělocvična  
sportovní hala  
oddělení ŠD

### **Seznam sil a prostředků k řešení krizové situace:**

- hasicí přístroje v areálu školy
- hydranty v bezprostředním okolí školních budov
- prostředky PIO (igelitové sáčky, gumičky, lepicí pásky)
- lopaty, kbelíky, krumpáče

V Moravanech 27. 8. 2019

.....  
ředitelka školy

## **B) Přílohová část**

1. Plán varování, vyrozumění a informování
2. Požárně evakuační plán
3. Plán ukrytí žactva zaměstnanců školy
4. Plán činnosti výdejního místa PIO
5. Plán praktických cvičení školy a školení zaměstnanců

### Ad1) Plán varování, vyrozumění a informování

#### **POKYNY PRO OBYVATELSTVO**

- **při výronu nebezpečného plynu**

Výron nebezpečného plynu může vzniknout následkem provozní havárie v objektech vyrábějících nebo skladujících nebezpečné látky a též při přepravě těchto látek po silnicích nebo železnici. Nejvíce ohrožené oblasti budou od místa úniku po směru větru. Míra ohrožení závisí na druhu látky, směru a síle větru a vzdálenosti od místa havárie.

#### **VAROVÁNÍ**

V případě vzniku této situace bude obyvatelstvo varováno.

1. V Ohrožených místech budou projíždět radio - vozy policie a budou upozorňovat na únik látky s uvedením druhu.
2. Budou spuštěny sirény – 140 sekund
3. Okamžitým vstupem do rozhlasu, místního rozhlasu.
4. Školy budou upozorněny telefonicky.

Po varování je třeba:

1. upozornit osazenstvo a žactvo školy
2. vypnout plynové a elektrické spotřebiče
3. je zakázáno kouřit a zacházet s otevřeným ohněm
4. řídit se pokyny z rozhlasu, policie, hasičů nebo pracovníků CO

Velmi účinným snížením nebezpečí, které plyne z vdechování uniklých plynů, je chránit si nos i ústa kapesníkem nebo látkou namočenou ve vodě.

Ohroženou oblast v případě nutnosti opouštějte kolmo na směr větru!!!

Pokud nebudete vyzváni k opuštění prostor – řiďte se těmito zásadami:

1. **Nepropadejte panice!**
2. **Chlor a fosgen jsou těžší než vzduch.**  
Zůstávají při zemi a jsou jedovaté a žíravé. Proto je nutné vyjít do vyšších podlaží budov. Místnosti, ve kterých se zdržujete, utěsnit mokkými přikrývkami. Dýchací cesty si lépe ochráníte, když voda na namočení bude s přísadou jedlé sody.
3. **Čpavek je lehčí než vzduch**  
Je hořlavý, bezbarvý s charakteristickým zápachem. Proto je nutné sejít do nižších prostor, do sklepů a krytů CO a tyto prostory utěsnit. Dýchací cesty chrání kapesník namočený v octové vodě nebo v roztoku kyseliny citronové

**Plán svolávání: ZŠ Moravany**

**Školní rok: 2019/20**

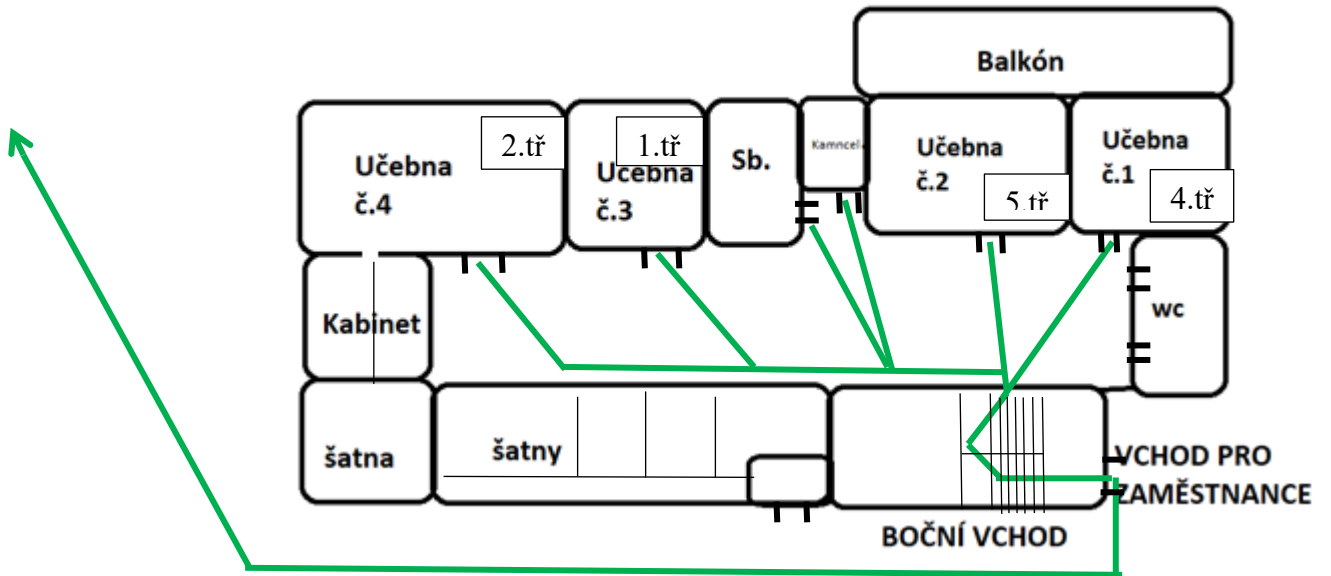
<b>funkce</b>	<b>jméno</b>	<b>mobil:</b>	<b>pevná linka:</b>
<b>ředitelka školy</b>	Felcmanová	734 658 764 605 932 175	466 950 817
<b>zástupce ředitele</b>	Kelka	734 658 764	
<b>hospodářka</b>	Havlíčková	777 011 968	
<b>školnice</b>	Marešová	607 165 260	
<b>kuchařka</b>	Glaserová	774 685 158	
<b>vychovatelka</b>	Chmelíková	734 461 107 737 541 141	
<b>uklízečka 2. st.</b>	Křížová	731 812 037	
<b>sborovna 1. st.</b>		737 372 115	
<b>sborovna 2. st.</b>		737 803 473	
<b>kancelář 1. st.</b>			466 950 503
<b>kancelář 2. st.</b>			466 950 817

Únikový plán I.st. 2019/20

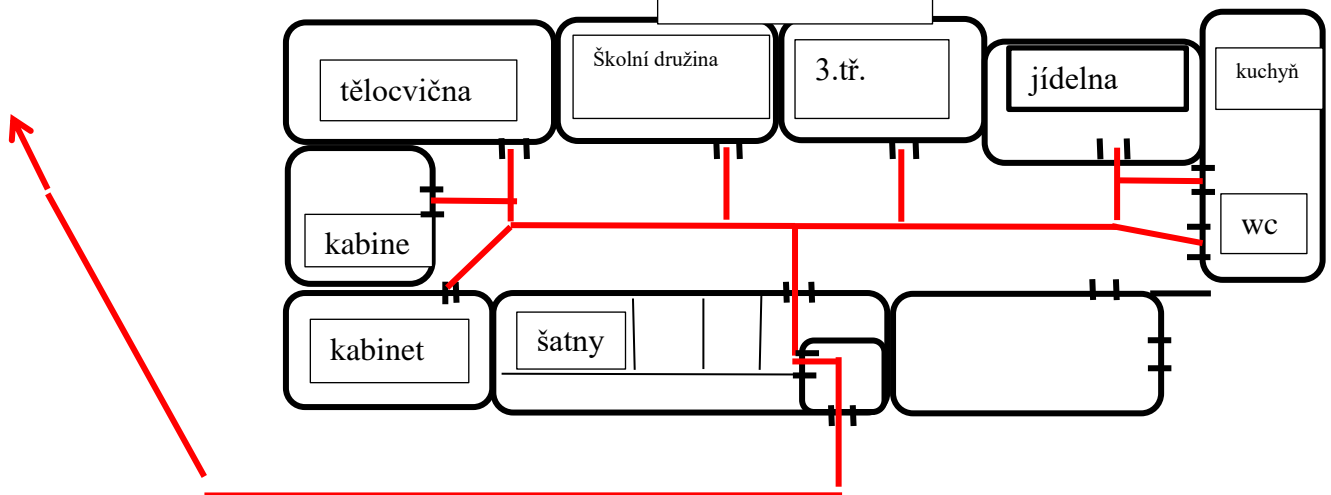
- a) I.poschodí
- b) přízemí

Únikový plán I.st.

a) I.poschodí



b) přízemí

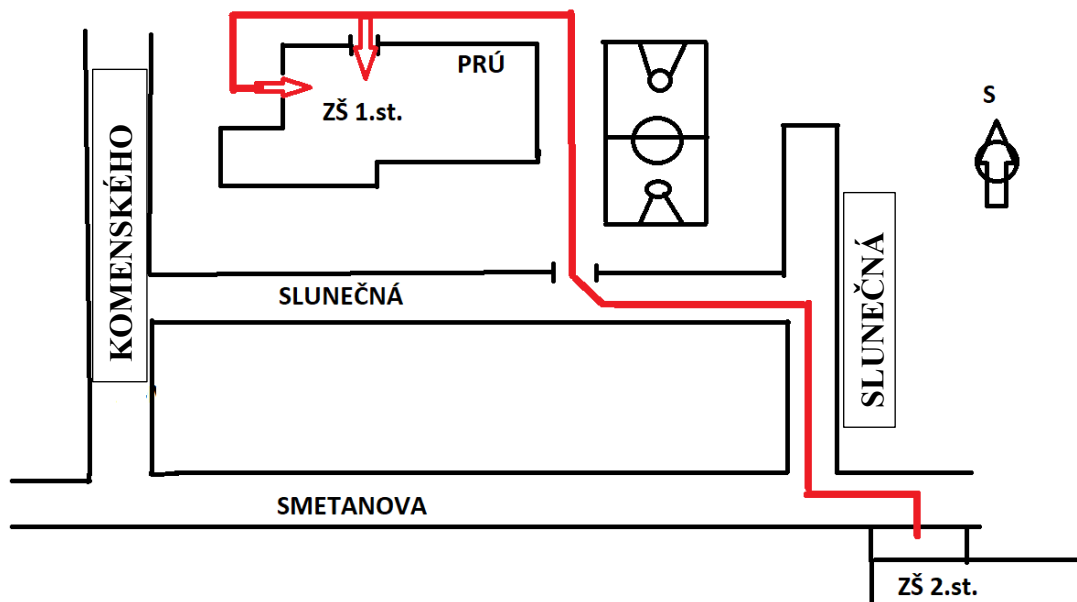


Stav k 1.9.2019

Razítko školy

### Grafický plán ukrytí žactva

Třída:	Počet žáků:
1.	24
2.	21
3.	20
4.	21
5.	23
6.	22
7.	19
8.	12
9.	13
<b>CELKEM:</b>	<b>175</b>



přesun žáků  
2.st. do PRŮ

### 7.8.13. Zápis z vyšetřování události



**Datum události:**

**Poškozený, napadený (jméno):** .....

**Místo události:** chodba školy – suterén – učebna č. – WC – tělocvična – jiné místo:

**Jednalo se o:** rvačku – šikanu – krádež – napadení – drogy – agresivní chování – záškoláctví – vandalismus – jiné.....

**Stručný popis události (výklad žáka/žáků):**

**Stručný popis události (výklad školního metodika/pedagog. pracovníka):**

**Svědek události (jméno):**.....

**Zúčastnění žáci (jména):**.....

**Podpisy:** napadený/poškozený.....

svědek/svědci.....

**Kdo odmítl podepsat (jména, důvody):**.....

**Podpis školního metodika prevence:**.....

**Podpisy dalších zúčastněných:**.....

**Datum sepsání:**.....

V případě dalších skutečností zaznamenejte na druhou stranu.

V Moravanech dne 02.09.2019

.....

Ing.František Mottl metodik prevence ZŠ Moravany

Schválila: dne 02.09.2019

.....

Mgr. Jana Felcmanová, ředitelka školy

Byli seznámeni:

**7.8.14. Podpis zaměstnanců – seznámení s plánem**

jméno školeného:

podpis:

Mgr. Felcmanová Jana

Bakešová Aneta BBA.

Barešová Jitka

Bc. Beran Martin

Mgr. Dočkalová Aneta

Mgr. Felcmanová Jana

Mgr. Horčíčková Pavlína

Chmelíková Taťána Dis.

Ing. Jakubcová Naďa

Kačířková Martina

Mgr. Kelka František

Krausová Daniela

Ing. Mottl František

Mgr. Medunová Martina

Mgr. Provazník Libor

Mgr. Rathouská Jitka

Rulíková Stanislava

Mgr. Slavíčková Václava

Mgr. Slavíková Jana

Šmíd Vlastimil

---

Žaloudková Zdena

---

Žemličková Jana

---

Holušová Jana

---

Havlíčková Jana

---

Glaserová Zdenka

---

Křížová Jindřiška

---

Marešová Jana

---

Šedivý Karel

---

Špičková Jaroslava

---